

Н.Ю. Лимберис, И.И. Марченко, А.В. Кондратенко, А.С. Гибало
(Кубанский государственный университет)

О ДАТИРУЮЩИХ ВОЗМОЖНОСТЯХ СЕРОГЛИНЯНОЙ МЕОТСКОЙ КЕРАМИКИ¹

Для исследователей меотской культуры Прикубанья керамика является важнейшим источником информации. Особенно важную роль местная керамика играет для определения хронологии и установления узких датировок археологических комплексов, в которых не содержится хорошо датирующихся импортных материалов (амфоры, чернолаковая керамика, стеклянные сосуды и др.). При разработке хронологии отдельных меотских могильников уже использовались опорные даты, основанные на хронологии импортов. Первым примером может служить Усть-Лабинский могильник № 2 (Анфимов, 1951). В дальнейшем, материалы из новых раскопок Краснодарской локальной группы памятников позволили Н.Ю. Лимберис и И.И. Марченко, опираясь на находки амфор и чернолаковой керамики, разработать хронологию керамических комплексов IV–I вв. до н.э. для могильников Старокорсунского городища № 2 и городища № 3 хут. Ленина (Лимберис, Марченко, 2005). Однако подступиться к созданию сквозных типологий меотской керамики пока никто не решался. В настоящее время авторский коллектив в рамках выполнения гранта РФФИ приступил к выполнению этой трудной задачи, а именно к разработке типологии и хронологии меотской керамики IV–I вв. до н.э. из памятников правобережья Кубани.

В этом году наши исследования были направлены на сбор обширного материала по основным категориям кружальных сероглиняных сосудов, которые представлены большими сериями и типами (кувшины, миски, канфары и др.). Одновременно разработана типология и хронология небольших групп сосудов, которые встречаются с амфорной тарой и самостоятельно могут служить хронологическими индикаторами в комплексах без импортов. К таким сосудам относятся **двуручные вазы-фруктовницы, леканы и столовые амфоры**, которым и посвящен наш доклад.

Но прежде чем перейти к изложению результатов работы, необходимо отметить, что основной материал происходит из Прикубанского могильника (ПК) и некрополя Старокорсунского городища № 2 (СК–2). Отдельные экземпляры сосудов были найдены в погребениях могильников Усть-Лабинского № 2, хут. Ленина № 2, Пашковских могильников № 3 и № 6, Лебеди III, могильника Марьянского поселения № 1, кургана 2 у пос. Водный.

Вазы-фруктовницы. Основным видовым признаком ваз, явно выполненных под влиянием античной керамики, являются две, как правило, вертикальные, арочные ручки на венчике. По форме поддона вазы делятся на два

¹ Исследование выполнено при финансовой поддержке Российского научного фонда (проект № 22-28-00134).

типа: **тип I** – на высоком полом поддоне; **тип II** – на низком кольцевом поддоне.

Вазы **типа I** на высоком полом поддоне (8 экз.) представлены чашами с округлёнными стенками и широким плоским венчиком. Непосредственно к венчику, сверху, крепятся две арочные ручки, по бокам которых обычно расположены конические выступы. По конструктивным особенностям поддона можно выделить два *варианта*: 1 – поддон конический; 2 – поддон с высоким выделенным стволом и расширенным основанием. При общей морфологии типа вазы имеют индивидуальные отличительные признаки, которые отмечены в описании каждого сосуда.

Вазы *варианта 1* были найдены в четырех погребениях Прикубанского могильника.

Ваза из ПК № 61 (рис. 1, 1; 3, 1) имеет неглубокую чашу без выделенного бортика и венчик с сильно выступающей внутрь заострённой закраиной. Ручки гладкие, круглые в сечении, отклонены наружу, имеют по три ряда небольших выступов сверху и по одному выступу по сторонам, у основания. Поддон с вогнутыми стенками и заострённым краем, опорная плоскость ровно срезана. Высота – 16,1 см, высота поддона – 5,4 см, диаметр венчика – 33,7 см, диаметр основания поддона – 14 см.

В погребении не было амфоры, а формы местных сероглиняных и привозных красноглиняных сосудов характерны в целом для IV в. до н.э. Только сероглиняная кружка с ребром в придонной части, имеющая прототипы в раннемеотской чернолощеной керамике (Лимберис, Марченко, 2012, с. 32–33, рис. 16, 1–8), позволяет сузить датировку. Изгиб и способ крепления её ручки характерен для сероглиняных кружек, встречающихся в погребениях первой половины IV в. до н.э. (Лимберис, Марченко, 2005, с. 235, хронол. табл.).

У вазы из погребения ПК № 336 (рис. 1, 2; 3, 2) – неглубокая чаша со слабовыделенным бортиком, венчик выступает наружу в виде заостренной закраины. Ручки гладкие, овальные в сечении, отклонены наружу, имеют по одному маленькому выступу сверху и по сторонам, у основания. Поддон слабопрофилированный, с валикообразным краем. Высота – 15,9 см, высота поддона – 5,1 см, диаметр венчика – 29,8 см, диаметр основания поддона – 13,8 см.

Ваза была найдена в сопровождении двух амфор. Первая, мендейская, по своим параметрам и профилировке является стандартным образцом *мелитопольского* варианта (II-C). Вторая амфора, неустановленного центра производства, имеет овоидное тулово, невысокое горло и небольшую ножку с расширением. Взаимовстречаемость этих сосудов позволила отнести данное погребение ко второй четверти IV в. до н.э. (Монахов и др., 2021, с. 75, рис. 111, 1, 2).

Более крупная по размерам, но чрезвычайно близкая по морфологии, ваза из погребения ПК № 384 (рис. 1, 3) имеет широкую, неглубокую чашу без выделенного бортика и венчик с выступающей наружу заострённой закраиной. Край чаши ниже венчика орнаментирован несколькими горизонтальными

ми желобками. Ручки гладкие, овальные в сечении, отклонены наружу, с одним маленьким выступом сверху, более крупные выступы расположены по сторонам ручек. Поддон гладкий, с округленным краем и ровной опорной плоскостью. Высота – 17,3 см, высота поддона – 6,8 см, диаметр венчика – 33,7 см, диаметр основания поддона – 15,1 см.

Находки амфор Менды варианта *портичелло* (II-B) и неустановленного центра производства, а также краснофигурного скифоса беглого стиля, позволили датировать комплекс 380-ми – началом 370-х гг. до н.э. (Монахов и др., 2021, с. 39–40, рис. 51, 1, 2; 52).

Из погребения ПК № 7 кургана 2 (1, 4; 3, 3) происходит ваза с широкой, неглубокой чашей с коротким вертикальным бортиком и плоским венчиком, внутренний край которого скошен, а внешний, выступающий, заострён. Две ложновитые ручки крепятся вертикально к венчику и имеют выступы по бокам. Кроме того, на венчике между ручками диаметрально расположены два вертикальных конусовидных налёпа. Поддон с выпуклыми стенками и валикообразным краем. Высота – 20,3 см, высота поддона – 7,5 см, диаметр венчика – 39,8 см, диаметр основания поддона – 14,7 см.

Сероглиняные сосуды, сохранившиеся в этом ограбленном в древности погребении, типичны для IV в. до н.э.

Вазы *варианта 2* представлены тремя экземплярами из Прикубанского могильника и одним из могильника Лебеди III.

Ваза из погребения ПК № 157 (рис. 1, 5; 3, 4) имеет глубокое вместилище. Бортик не выделен, венчик – с выступающей внутрь массивной заострённой закраиной. Ручки ложновитые, вертикально поставленные, с шипообразными выступами у основания. Поддон с цилиндрической верхней частью и отделённым узким уступом расширенным основанием. Край поддона зауженный, округлён. Высота – 21,6 см, высота поддона – 8,2 см, диаметр венчика – 32,5 см, диаметр основания поддона – 14,4 см.

В этом погребении были найдены две мендейские амфоры: одна – варианта *портичелло* (II-B), другая – *мелитопольского* (II-C). Анализ морфологии амфор и их полные аналогии, которые встречаются в комплексах с гераклейской и фасосской клеймёной тарой из этого же некрополя, позволили датировать погребение № 157 не позднее 380-х гг. до н.э. (Монахов и др., 2021, с. 36, рис. 46, 1,2).

У самой большой (из всей серии) по размерам вазы из погребения ПК № 375 (рис. 1,6) с очень широкой, но неглубокой чашей, короткий вертикальный бортик выделен слабовыраженным ребром. Венчик скошен внутрь, с выступающей наружу заострённой закраиной. Ручки ложновитые, овальные в сечении, немного приподняты, по сторонам – по два шипообразных выступа на венчике. Два вертикальных конических выступа расположены на венчике диаметрально между ручками. Поддон цилиндрический, с расширенным профилированным основанием, опорная плоскость ровная. Высота – 26 см (графическая реконструкция), высота бортика – 3,3 см, высота поддона – 12,2 см, диаметр венчика – 41,6 см, диаметр основания поддона – 16 см.

Хронология погребения определяются двумя амфорами. Одна из них, фосская неклеяная, относится к *развитой* серии *биконического* варианта (ПВ-2). Если опираться на серию аналогичной тары с магистратскими клеймами, данная амфора может быть датирована 360-ми – началом 350-х гг. до н.э. Вторая амфора, центр производства которой пока не установлен, имеет пифоидное тулово, короткое цилиндрическое горло, небольшой, клювовидный, слегка отогнутый венеч и низкую острорёберную ножку с глубокой выемкой. Единственная, близкая ей, амфора найдена в погребении № 336 Прикубанского некрополя. В целом погребение № 375 следует датировать в пределах 360-х – 350-х годов. (Монахов и др. 2021, с. 75–76, рис. 112, 1, 2).

Ваза с глубокой чашей из погребения ПК № 394 (рис. 1, 7; 3, 5) имеет невысокий вертикальный бортик, выделенный узким желобком. Венчик скошен внутрь, выступающая закраина округлена. Ручки витые, скручены из трёх округлых в сечении жгутов, крепятся вертикально к венчику, с коническими выступами по сторонам. Между ручками, на венчике, также расположено по одному коническому выступу. Поддон в верхней части цилиндрический, с расширенным профилированным основанием, опорная плоскость ровно срезана. Высота – 24,2 см, высота бортика – 3,2 см, высота поддона – 8,6 см, диаметр венчика – 39,8 см, диаметр основания поддона – 14,1 см.

Датируется данный комплекс по находкам амфор (Менды *мелитопольского* варианта и уникальной греко-италийской) и рыбному чернолаковому блюду 360-ми – 350-ми гг. до н.э. (Монахов. 2021, с. 220, рис. 1, 1, 2; Монахов и др. 2021, с. 61–62, рис. 86; 87, 1, 2).

Подобная ваза (рис. 1, 8) была найдена и в погребении № 4 могильника Лебеди III (раскопки экспедиции И.С. Каменецкого, 1979 г.). Чаша без выделенного бортика, в верхней части стенки орнаментированы тремя узкими желобками. Венчик горизонтально срезан, с выступающей внутрь заострённой закраиной, внешний край скошен. Ручки вертикальные, ложновитые (верхняя часть утрачена). В отличие от других сосудов этого типа, выступы у основания ручек отсутствуют. Поддон отличается от других экземпляров сложной профилировкой: стенки в верхней части вогнутые, с несколькими узкими желобками на переходе к дну чаши; нижняя, расширенная, часть поддона – с резким изломом. Опорный край поддона утрачен. Сохранившаяся высота – 17,3 см, высота чаши – 11, 2 см, диаметр венчика – 32,1 см.

В состав комплекса, кроме сероглиняных сосудов, входили две амфоры (косская или круга Коса и гераклеяская) IV в. до н.э., типы которых, в силу плохой сохранности, установить невозможно.

Вазы **типа II** на низком кольцевом поддоне (5 экз.) с глубокой чашей и широким венчиком по способу крепления арочных ручек подразделяются на два *варианта*: 1 – ручки крепятся сверху к венчику; 2 – ручки крепятся к бортику.

Вариант 1 представлен четырьмя сосудами из трёх разных памятников.

В погребении СК-2 № 294з (рис. 2, 2) была найдена глубокая ваза с высоким коническим туловом и слегка выпуклой плоскостью венчика, заострённые края которого выступают внутрь и наружу. Ручки, свитые из трёх ок-

руглых в сечении жгутов, поставлены практически вертикально. Выступы по сторонам отсутствуют. Поддон гладкий, расширяется к основанию, подошва ровно срезана. Высота – 19 см, диаметр венчика – 40х42,5 см, диаметр поддона – 13,6 см.

Хронология комплекса по двум книдским амфорам вариантов *елизаветовского* (I-A) и *чередникового* (I-D) (Монахов, 2003, с. 102, 104, 110, табл. 71, 3, 72, 7) и чернолаковым сосудам (скифосу и кубковидному канфару) определяется в пределах конца второй – начала третьей четверти IV в. до н.э. или серединой столетия (Лимберис, Марченко, 2015, с. 233, рис. 3, 25; Лимберис, Марченко, 2017, с. 188–189, рис. 7, 25). Третья, гераклейская, амфора варианта I-4 относится ещё к первой четверти IV в. до н.э. (Монахов, 2003, с. 128–131), но она явно была использована в погребении вторично: у этого сосуда отсутствуют верхняя часть горла, ручки и ножка, отбитые в древности. Справедливости ради отметим, что в первой публикации погребение было датировано нами второй четвертью IV в. до н.э. (Лимберис, Марченко, 2005, с. 220).

Глубокая ваза из погребения СК-2 № 238в (рис. 2, 3; 3, 7) имеет довольно высокий вертикальный бортик и скошенный наружу венчик с массивным остроугольным выступом. Ручки ложновитые, с глубокими подрезами, вертикальные, с круглыми пальцевыми вдавлениями у основания. Опорный край поддона – валикообразный, с ровной подошвой. Высота – 18,5–19 см, высота бортика – 5–6 см, диаметр венчика – 37х40 см, диаметр поддона – 12 см.

В комплексе были встречены две амфоры (одна – косская, вторая в то время была отнесена к неустановленному средиземноморскому центру), по которым мы датировали погребение концом IV в. до н.э. (Лимберис, Марченко, 2007, с. 71, рис. 10–15). Позднее С.Ю. Монахов по амфоре Коса серии I-B-1, «позднего» варианта I-B и унгвентариям предложил уточнить датировку до 20-х гг. столетия (Монахов, 2014, с. 204, рис. 4, 14). Другая амфора (без горла и ручек, утраченных в древности), происхождение которой сейчас достаточно надёжно связывается с Икосом, относится ко второй морфологической группе середины – третьей четверти IV в. до н.э. (Монахов, Федосеев, 2013, с. 260). Возможно, эта амфора, с признаками вторичного использования, немного «запаздывает» в погребении.

Ваза из погребения ПК № 209 (рис. 2, 1; 3, 6) – неглубокая, с сильно округленными стенками, без выделенного бортика (полусферическая). Венчик горизонтально срезан, с выступающими внутрь и наружу заострёнными закраинами. Вертикальные арочные ручки свиты из трёх жгутов. Между ручками на венчике диаметрально расположены два высоких вертикальных конусовидных налёпа. Поддон гладкий, расширяется к основанию, подошва ровно срезана. Высота – 12 см, диаметр венчика – 32,8 см, диаметр поддона – 13 см.

По синопской амфоре варианта I-A конического типа и амфоре Менды *ранней* серии *мелитопольского* варианта (II-C) датировка комплекса может быть ограничена концом первой – началом второй четверти IV века. (Монахов и др., 2021, с. 40–41, рис. 43; 44, 1).

Из могильника Марьянского поселения № 1 происходит ваза (рис. 2, 4; 3, 8), найденная в погребении № 24 (раскопки В.Ю. Кононова, 2013 г.). Чаша широкая, неглубокая, с округленными стенками, без бортика. Венчик срезан практически горизонтально, с остроугольным выступом внутри и округлённой закраиной снаружи. Ручки крепятся к венчику с наклоном наружу: одна из них – ложновитая, другая – прямоугольная в сечении, с продольным глубоким желобком сверху и продольными прорезями на боковых сторонах. По бокам ручек расположены конические налесты. Поддон гладкий, вертикальный, с ровно срезанной подошвой. Высота – 13,5 см, диаметр венчика – 39,5 см, диаметр поддона – 10 см.

В этом погребальном комплексе присутствовала гераклейская амфора типа I-A с магистратским клеймом Стифона. В.И. Кац включил этого магистрата в группу II Б, отнеся его деятельность к 380–370-м гг. до н.э. (Кац, 2007, с. 313, 431).

К *варианту 2* пока можно отнести всего один сосуд из погребения ПК № 79 (рис. 2, 5). Чаша широкая, неглубокая, с коротким вертикальным бортиком, орнаментированным узкими горизонтальными желобками. Такие же желобки – на плоскости венчика, слегка выступающего наружу. К бортику крепятся две ложновитые ручки, поднятые кверху. Поддон гладкий, вертикальный, с ровно срезанной подошвой. Высота – 12,4 см, высота бортика – 2,6 см, диаметр венчика – 35,4 см, диаметр поддона – 10 см.

Амфора неустановленного средиземноморского центра с двуствольными ручками и кубаревидной ножкой из этого погребения относится к последней трети IV в. до н.э., хотя аналогии ей найти не удалось (Монахов и др., 2021, с. 217, Уп.7). Полной уверенности в предлагаемой хронологии нет, тем не менее, дату комплекса придётся ограничить этими рамками.

Ранее мы писали, что вазы с витыми ручками на высоких конических и кольцевых поддонах встречаются на протяжении всего IV в. до н.э., но период их наибольшего распространения приходится на вторую-третью четверти этого столетия (Лимберис, Марченко, 2005, с. 235). Сейчас, благодаря уточнённой хронологии амфор, появилась возможность узко датировать большинство погребений с сероглиняными вазами. Оба выделенных нами типа сосудов появились у меотов практически одновременно, вероятно, ближе к концу первой четверти IV в. до н.э., о чём свидетельствуют комплексы с амфорной тарой 380–370-х гг. Узкая хронология комплексов с вазами типа I не выходит за пределы первой половины IV в. до н.э., поэтому и погребения, в которых не было материала для точной датировки, скорее всего, нужно отнести к этому же периоду. Вазы типа II, судя по датировкам амфорной тары, просуществовали дольше – возможно, до конца IV в. до н.э.

Конструкция ваз типа I совпадает по основным морфологическим признакам с блюдами на высоком полой поддоне (*eschara*), часто с приподнятыми арочными ручками, прикрепленными сверху на венчике, представленными в материалах из раскопок Афинской агоры с V в. до н.э., и широко распространёнными в IV в. до н.э. (Sparkes, Talcott, 1970, p. 234–235, no. 2030, 2038, 2039; Rotroff, 2006, p. 103–105, no. 199, chart 27). Но если греческие эс-

хары, как полагают исследователи, служили для приготовления пищи и подачи её на стол, а высокий массивный поддон помогал удерживать тепло, то предназначение подобных меотских сосудов, по-видимому, было иным.

Что касается ваз типа II, то аналогичные по форме сероглиняные чаши на кольцевом поддоне, с темным покрытием и лощением известны в Ольвии. По версии В.В. Крапивиной они являются «фруктовницами», в которых фрукты подавали на стол или подносили богам, о чём, по её мнению, свидетельствует их «парадный» вид и характер ручек, удобных для переноски. Исследовательница выделила два типа таких сосудов по форме тулова и высоте поддона. По её наблюдениям, «фруктовницы», появившиеся во второй половине VI в. до н.э., широко распространились в V в. до н.э., а позднее их находки неизвестны. Однако ни контекста находок, ни конкретной аргументации их хронологии исследовательница в своей статье не привела (Крапивіна, 2007, с. 103–104, рис. 8, 3, 4, 9). По морфологическим и размерным параметрам ольвийские «фруктовницы» во многом совпадают с меотскими вазами, но ручки у них гладкие, с продольным желобком, а витые, судя по всему, не отмечены. Других прямых аналогий мы пока не знаем. В материалах из раскопок Афинской агоры и Истрии известны леканы VI–V вв. до н.э., полусферические и с выделенным бортиком, с гладкими вертикальными арочными ручками на плоском венчике (Sparkes, Talcott, 1970, p. 215, no. 1839, 1840; Alexandrescu, 1978, p. 107–109, no. 700–707, pl. 70), форма которых близка вазам-фруктовницам на кольцевом поддоне.

Похоже, что меотские вазы представляют собой переработанную, синкретичную форму, которая сложилась под влиянием античных керамических традиций. Как бы нам ни хотелось, эта форма вряд ли была сконструирована самими меотами, так как сероглиняная керамика, изготовленная на быстром гончарном круге, стала появляться на их городищах только около середины V в. до н.э. (Лимберис, Марченко, 2012, с. 6, 167–169). Находки же «фруктовниц» из Ольвии, если полагаться на предлагаемые датировки, могут предположительно свидетельствовать, что эта форма зародилась в греческой среде Северного Причерноморья ещё в архаический период. Меоты восприняли эту идею уже в готовом виде позднее, где-то в первой четверти IV в. до н.э., и стали копировать понравившиеся им сосуды, достигнув к этому времени соответствующего уровня в технологии производства сероглиняной керамики. Однако витые и ложновитые ручки, столь характерные для меотских vaz, не встречаются на греческих леканах. По-видимому, этот приём оформления ручек (*rope handle*) появился довольно поздно в греческой керамике, и особенно характерен для эллинистических чернолаковых столовых амфор и ойнохой, орнаментированных в стиле West Slope, начиная со второй четверти III в. до н.э. (Rotroff, 1997, p. 120, no. 409, 460 ect.). Наиболее ранний, известный нам, пример – простые кувшины с витой ручкой из объекта, относящегося к дренажной системе Коринфа, который именно по ручкам кувшинов был датирован концом IV – началом III в. до н.э., (McFee, Pemberton, 2012, p. 146, fig. 29, V-42, V-43). Вероятно, к этому промежутку времени и следует отнести возникновение данного способа изготовления ручек в мастерских древ-

ней Греции. До уточнения времени появления витых ручек на греческой или иной керамике, что могло бы повлиять на предлагаемую нами хронологию сероглиняных ваз, нужно отдать пальму первенства меотам в изобретении подобных ручек, которыми они украшали свои чаши уже в первой четверти IV в. до н.э. В этом плане примечательна ваза из могильника Марьянского поселения (кстати, расположенного недалеко от Прикубанского некрополя) у которой одна ручка – гладкая, с продольным желобком, а вторая – ложновитая, видимо, по «меотской моде».

К отдельному виду столовой меотской керамики нужно отнести **двуручные чаши**, являющиеся местной репликой греческих лекан.

Чаша леканы из погребения ПК № 32 (рис. 2, б) – глубокая, стенки почти ровные, бортик высокий, округленный. Ниже края по бортику проходит горизонтальный заостренный выступ (под крышку). Ручки, овальные в сечении, крепятся горизонтально под венчиком, слегка приподняты, с плоскими вертикальными наклепами по сторонам. Дно снизу выпуклое, на гладком кольцевом поддоне, расширяющемся к основанию. Подошва поддона ровно срезана. Высота – 11,6 см, высота бортика – 3 см, диаметр венчика – 24,8 см, диаметр поддона – 11,1 см.

В комплексе представлены амфоры двух центров. Гераклеяская амфора варианта I-4 «пифоидного» типа имеет на горле двустрочное энглифическое клеймо редкого штампа, вероятнее всего, Дионисий I, имя которого дано в сокращении. В.И. Кац деятельность этого магистрата относит к 380-м годам (Кац 2007: 429), а Н.Ф. Федосеев – к 390-м (Федосеев, 2016, с. 130). Вторая, мендейская, амфора относится варианту *портичелло* (II-B). Хронология амфорной тары позволяет датировать данный комплекс в пределах конца 390-х – начала 380-х годов (Монахов и др., 2021, с. 34, рис. 43, 1, 2).

Из погребения ПК № 167 (рис. 2, 7; 3, 9) происходит лекана с практически полусферической чашей. По расширенному краю венчика проходит широкий, глубокий желобок для крышки. Бортик выделен тремя горизонтальными узкими каннелюрами. Ручки широкие, уплощенные в сечении, крепятся горизонтально ниже венчика, с остроконечными выступами по сторонам. Кольцевой поддон слегка расширяется к основанию, с выпуклым краем и ровной подошвой. В дне преднамеренно пробито круглое отверстие. Высота – 12,8 см, диаметр венчика – 30,5 см, диаметр поддона – 13,2 см.

В этом погребальном комплексе также встречены амфоры Менды, варианта *портичелло* и гераклеяская варианта I-4 «пифоидного» типа с энглифическим клеймом раннего фабриканта Евридама, который работал в начале IV в. до н.э. (Кац, 2007, с. 429). В целом комплекс продатирован в пределах 390-х, может быть, первой половины 380-х годов (Монахов и др., 2021, с. 30, рис. 36, 1, 2).

Меотские двуручные чаши, найденные в этих погребениях, в точности повторяют форму, включая детали, греческих лекан конца V – начала IV в. до н.э., как чернолаковых, так и для повседневного использования (Sparkes, Talcott, 1970, p. 166, 197, no. 1217–1221, 1554–1557). В меотских памятниках правобережья Кубани известна всего лишь одна находка маленькой чернола-

ковой леканы из погребения № 8 кургана 3 Прикубанского могильника, которое датируется по амфорам Гераклеи и Синопы началом второй четверти IV в. до н.э., а по уточнённой хронологии амфор – 370-ми годами (Лимберис, Марченко, 2010, с. 338, № 44, рис. 5, 16; Монахов и др., с. 45–46, рис. 62, 63). Профилировка венчика лекан предполагает, что сосуды накрывали крышкой. Однако у лекан из Прикубанского могильника (и сероглиняных, и чернолаковой) крышки отсутствовали. Ручки лекан крепятся ниже венчика и имеют по сторонам выступы, конусовидные в плане, что характерно для лекан не только аттического, но и коринфского производства, мало менявшихся на протяжении архаического и классического периодов (Edwards, 1975, p. 95, pl. 18, no. 555). Две коринфские леканы (с крышками) были найдены на ритуальной площадке кургана-святилища № 5 Уляпского некрополя, датированного исследователями по клеймёным фасосским амфорам первой половиной IV в. до н.э. (Лесков и др., 2013, с. 49, рис. 52). Но меотских погребений с леканами местного производства, кроме двух описанных комплексов из Прикубанского могильника, нам пока не известно.

Таким образом, благодаря совместно встреченным амфорам, для сероглиняных **ваз-фруктовниц** и **лекан** устанавливаются вполне конкретные узкие временные рамки бытования, что позволяет использовать их для определения хронологии комплексов, в которых не было амфор или другого материала, пригодного для датировки.

К особому виду меотской керамики относятся **сероглиняные амфоры на кольцевом поддоне**. В настоящее время в памятниках правобережья Кубани известно 22 экз. таких сосудов. Наиболее консервативным морфологическим признаком является форма тулова, в основном, округлая. Наибольший диаметр приходится на середину его высоты или плечики. Встречаются отдельные сосуды с биконическим и вытянутым овальным туловом. Однако мы предлагаем разделить этот вид керамики по способу крепления ручек на **четыре группы**, внутри которых выделяются *варианты* по форме горла. В описании каждого сосуда отмечаются форма тулова, венчика, кольцевого поддона, сечение ручек, наличие орнамента и др. Размерные характеристики амфор позволяют выделить среди них столовые сосуды небольшого объёма (высотой от 20 до 33 см) и крупные сосуды, которые использовались для хранения жидких и, возможно, сыпучих продуктов (высотой 36–46 см).

Группа 1. Ручки отходят непосредственно от края венчика. Сюда относятся две столовые амфоры.

Вариант 1а. Горло цилиндрическое, с чётким переходом к плечикам.

Сосуд из погребения СК-2 № 360з (рис. 4, 1) имеет округлое, расширенное в плечиках тулово. Горло невысокое, орнаментированное узкими рельефными валиками, край отогнут, венчик нависающий валикообразный. Ручки плавно изогнуты, сечение уплощённое, продольное ребро с внешней стороны. Дно слегка выпуклое изнутри и снизу, поддон с перехватом на переходе к стенкам тулова, подошва плоская. Высота – 26 см, высота до наибольшего диаметра – 13,5 см, наибольший диаметр – 18,5 см, высота горла – 7,5 см, диаметр венчика – 10 см, диаметр поддона – 9 см.

В этом комплексе была найдена тарная амфора, которую мы раньше, опираясь на определения С.Ю. Монахова, относили к милетскому производству второй четверти IV в. до н.э. (Монахов, 2003, с. 36. Табл. 21, 4; Лимберис, Марченко, 2005, с. 220, 263–264, рис. 37). Позже исследователь выделил амфоры малоазийских Эрифр, и данный экземпляр отнес к варианту I-D, датировав его второй четвертью IV в. до н.э. (Монахов, 2012, с. 116, рис. 2, 13; Монахов, 2013, с. 33, 34, 48. Табл. II, 13)².

Вариант 1б. Горло расширено в основании, с плавным переходом к плечикам.

Маленькая амфора этого варианта является случайной находкой на Усть-Лабинском могильнике № 2 (рис. 4, 2). У неё овальное тулово и довольно высокое горло, выделенное то ли валиками, то ли желобками в основании и вверху под ручками, и низкий, прямой поддон с ровной подошвой. Высота – 24,3 см (восстановлена по рисунку в публикации). Н.В. Анфимов поместил этот сосуд среди сероглиняной керамики из погребений третьей хронологической группы III – начала I в. до н.э. (Анфимов, 1951, рис. 7, 8). Однако, судя по прилепу и округлому изгибу ручек (как у амфоры варианта 1а) датировка этого сосуда вряд ли выходит далеко за пределы IV в. до н.э.

Группа 2. Ручки верхними концами крепятся к горлу ниже венчика. Эта группа самая многочисленная (9 экз.). По высоте и форме горла выделено 4 варианта.

Вариант 2а включает 4 столовых амфоры с цилиндрическим горлом и довольно чётким переходом к плечикам.

Амфора из погребения ПК № 93 (рис. 4, 4) имеет довольно широкое горло с плавно отогнутым венчиком и слаборифлёнными стенками. Тулово округлое, несколько расширенное в средней части. Ручки плавно изогнуты, в сечении уплощенно-прямоугольные (одна утрачена в древности). Дно снизу выпуклое, на довольно высоком, прямом кольцевом поддоне с округлённой подошвой. Высота – 25,7 см, высота до наибольшего диаметра – 12 см, наибольший диаметр – 19,1 см, высота горла – 8,6 см, диаметр венчика – 9,8 см, диаметр поддона – 9,1 см.

В этом погребении присутствовали три тарные амфоры. Клейменная амфора Фасоса относится к «развитой» серии «биконического» варианта II-B-2; вторая, фасосская, амфора – к «поздней» серии «биконического» варианта. Третья, амфора Икоса, принадлежит к I «ранней» группе. В целом, комплекс данного погребения должен датироваться второй четвертью, ближе к середине IV века (Монахов и др., 2021, с. 66, рис. 94).

В погребении ПК № 390 (рис. 4, 6) найдена амфора с овальным туловом. Горло довольно широкое, венчик профилированный, выступает наружу в виде треугольной закраины, край приподнят и заострен. Ручки круто согнуты вверху, широко расставлены на плечиках, в сечении овально-уплощенные. Дно снизу выпуклое, на низком кольцевом поддоне с округлённым краем и ровной подошвой. Высота – 33,2 см, высота до наибольшего диаметра –

² В статье С.Ю. Монахова 2012 г. ошибочно указан неверный номер погребения.

14,8 см, наибольший диаметр – 24 см, высота горла – 9,2 см, диаметр венчика – 12,8 см, диаметр поддона – 12 см.

Узкие хронологические рамки погребения определить невозможно из-за отсутствия среди инвентаря надежно датирующихся предметов. Поэтому его датировка должна быть ограничена временем функционирования Прикубанского могильника, т.е. IV – самым началом III в. до н.э.

Третья амфора этого варианта происходит из погребения № 8 кургана 2 у пос. Водный (рис. 4, 3). Это сосуд с довольно приземистым округлым туловом, расширенным в плечиках, отмеченных заметным ребром. Край горла выделен рельефным валиком на уровне крепления ручек. Ручки прогнутые, с широким продольным желобком на внешней стороне. Дно снизу выпуклое. Поддон гладкий, с ровной опорной плоскостью. Высота, восстановленная по рисунку из полевого отчета, – 25,8 см. Совместно была найдена греческая тарная амфора (Куликова, 1978, рис. 96, 97). Она была атрибутирована как амфора Синопы конического типа, варианта I-D третьей четверти IV в. до н.э. (Монахов, 2003, с. 147, 158; Лимберис и др., 2020, с. 154).

Столовая амфора из погребения № 1/1947 г. Пашковского могильника № 3 (рис. 4, 5) имеет овальное тулово, вероятно, орнаментированное желобками в нижней части. Горло у нее немного шире и короче, чем у вышеописанных экземпляров, с бороздкой в основании. Венчик отогнут, ручки плавно изогнуты вверху, в сечении овальные. Дно снизу слабовыпуклое, поддон выступающий, с подрезкой на стыке с туловом, опорная плоскость горизонтальная. Восстановленная по рисунку в публикации высота – 25,6 см. К.Ф. Смирнов не сомневался в меотском происхождении этой «амфоры», «представляющей собою отдалённую копию боспорских акварельных пелик». Комплекс пашковского погребения включал тарную амфору на рюмкообразной ножке, центр производства которых в то время не был установлен (Смирнов, 1958, с. 302, 303–304, рис. 4, 1; 5, 1–11; 6, 1). Эта амфора Менды варианта *портичелло* II-B по своим морфологическим характеристикам принадлежит к ранней серии и датируется не позднее первой четверти IV в. до н.э. (Монахов, 1999, с. 176–177, 182–184, 232–235, 243–244. Табл. 64, 8; 68; 96, 99, 1, 2; Монахов, 2003, с. 91–92; Монахов и др., 2021, с. 30, 34, 36, рис. 36, 2; 43, 2; 46, 1).

Учитывая датировки комплексов, хронологические рамки бытования столовых амфор этого варианта можно ограничить первой – третьей четвертями IV в. до н.э.

Вариант 2б характеризуется высоким, расширенным в нижней части (коническим) горлом, выделенным в основании (2 экз.).

В погребении ПК № 334 (рис. 4, 7) найдена амфора, которая, судя по объёму, скорее всего, служила для хранения продуктов. Тулово грушевидное, раздутое в средней части. Горло с плавно отогнутым краем, основание окружено узким валиком. Ручки в сечении уплощённо-овальные (утрачены в древности). Дно ровное, поддон низкий, ровный, с плоской подошвой. Высота – 37,3 см, высота до наибольшего диаметра – 13,5 см, наибольший диаметр – 26,6 см, высота горла – 13,8 см, диаметр венчика – 12,2 см, диаметр поддона – 10,8 см.

Совместно встречена амфора типа «Муригиоль», которая датируется широко – в рамках первой половины IV в. до н.э. (Монахов и др., 2021, с. 225, Мг. 2).

Амфора из погребения ПК № 338 (рис. 4, 8) очень похожа на предыдущую, но меньшего объёма, поэтому отнесём её к столовым. Тулово округлое, горло с отогнутым уплощенным венчиком, в основании выделено узким выступом. Ручки петлевидные, округло изогнуты, в сечении уплощённо-овальные. На горле на уровне крепления ручек – слабовыраженный рельефный валик. Дно ровное, поддон немного расширяется к основанию, подошва плоская. Высота – 33,1 см, высота до наибольшего диаметра – 12,8 см, наибольший диаметр – 23,2 см, высота горла – 12,2 см, диаметр венчика – 12,6 см, диаметр поддона – 12,3 см.

Мендейская амфора *мелитопольского* варианта II-C из этого погребения относится, судя по аналогиям, может быть продатирована, как и комплекс в целом, 370-ми годами (Монахов и др., 2021, с. 49, рис. 69, 1).

Таким образом, на данный момент датировка амфор *варианта 2б* определяется в пределах первой половины IV в. до н.э.

К *варианту 2в* относится пока единственная амфора из ПК № 397 (рис. 5, 1) с высоким узким горлом, плавно переходящим в плечики, и вытянутым овальным туловом большого объёма. У неё высокое горло с выступающим заострённым венчиком и рельефным валиком под ним. Ручки крепятся ниже валика, округло изогнуты, в сечении овально-уплощенные. Дно ровное, поддон сильно расширяется к основанию. Высота – 46 см, высота до наибольшего диаметра – 21 см, наибольший диаметр – 27 см, высота горла – 12,5 см, диаметр венчика – 11,2 см, диаметр поддона – 11,8 см.

По набору сероглиняной керамики комплекс датируется концом IV – началом III в. до н.э.

Вариант 2г представлен двумя амфорами с коротким горлом, расширяющимся кверху в виде раструба. Обе амфоры очень близкой морфологии, но различаются по объёму.

Столовая амфора из погребения № 4 кургана 2 у пос. Водный (рис. 5, 2) имеет четко выраженный пропорциональный биконический профиль тулова. Ручки довольно круто согнуты вверху, венчик валикообразный. Дно ровное, поддон с выступающим краем, срезанным под углом к основанию и к стенкам, подошва ровная. Высота – 20,2 см (восстановлена по рисунку в полевом отчёте). В погребении присутствовала также тарная амфора (Куликова, 1978, рис. 66, 68), которая принадлежит к пока неустановленному средиземноморскому центру. Морфологически близкий ей сосуд был встречен в погребении СК–2 № 86в вместе с амфорой «рыжановского» варианта середины – третьей четверти IV в. до н.э. (Лимберис, Марченко, 2005, с. 221, рис. 11, 7, 8; Монахов, 1999, с. 413–415; Монахов, 2003, с. 28–29), что позволяет этим же периодом датировать и погребение № 4 из Водного.

Гораздо более крупная сероглиняная амфора, скорее всего, использовавшаяся для хранения, происходит из погребения № 84/1972 г. Пашковского

могильника № 6 (рис. 5, 3). Тулово биконическое, но в средней части стенки округлены. Ручки вверху круто согнуты, с двумя глубокими продольными желобками снаружи. Дно ровное, поддон низкий, расширяется к основанию, подошва плоская. Высота – около 36,8 см (восстановлена по рисунку из полевого отчёта Н.В. Анфимова 1972 г.)³.

В этом погребении вместе с гераклейской амфорой, которую не обнаружил в фондах музея В.В. Улитин, была найдена амфора неизвестного средиземноморского центра (типа I-A-1 по С.Ю. Монахову) середины–третьей четверти IV в. до н.э. (Улитин, 2004, с. 149, 159, рис. 9, № 53). В настоящее время С.Ю. Монахов довольно уверенно доказал, что такие амфоры производились на о. Икос. Судя по рисунку ножки без перехвата, опубликованному В.В. Улитиним, амфора относится ко второй группе тары, выпускавшейся в середине – третьей четверти четвертого столетия (Монахов, Кузнецова, 2009, с. 159–160; Монахов, Федосеев, 2013, с. 260).

Группа 3. Ручки выходят непосредственно из-под венчика и нередко прилеплены к нему снизу (8 экз.).

Вариант 3а представлен сосудами с коротким цилиндрическим горлом, довольно четко выделенным в основании. Сюда относятся 3 сосуда большого объёма, предназначенные для хранения продуктов.

Амфора из погребения СК-2 № 89в (рис. 5, 5) имеет удлинённое пифоидное тулово, немного расширенное в верхней части. Устье слегка расширено за счет плавно отогнутого венчика, плоско срезанного сверху. Ручки поставлены вертикально, в верхней части плавно изогнуты, в сечении уплощённые. Дно снизу заметно выпуклое, поддон массивный, расширяющийся к основанию, подошва плоская. Высота – 43,5 см, высота до наибольшего диаметра – 23 см, наибольший диаметр – 31 см, высота горла – 7 см, диаметр венчика – 13,7 см, диаметр поддона – 13 см.

Это погребение мы относили к последней четверти IV в. до н.э. по аналогии с сероглиняной амфорой из погребения СК-2 № 90 (Лимберис, Марченко, 2005, с. 222, 230). Однако в настоящее время уточнённая хронология некоторых типов меотских сосудов, в частности, ритуальных узкогорлых кувшинчиков без ручек, которые часто встречаются в комплексах с амфорами Икоса, Книда, Коса и Синопы (Монахов и др., 2021, с. 190, Ик. 26; 201, Кн. 16; 206, Кс. 6; 207, Кс. 8; 264, Sn. 13; 272, Sn. 29), позволяет расширить датировку комплекса до последней четверти IV – первой четверти III в. до н.э.

Из погребения СК-2 № 90в (рис. 5, 5) происходит амфора с округлым, расширенным в средней части, туловом. Горло с узким валикообразным венчиком прямоугольного сечения. Ручки широко расставлены, в сечении уплощенные, вогнутые с наружной стороны. Дно утолщённое, снизу вогнутое. Поддон массивный, довольно резко расширяется к основанию, с подрезкой на стыке со стенкой. Высота – 41,5 см, высота до наибольшего диаметра –

³ В отчете Н.В. Анфимова за 1972 г. есть рисунок этой амфоры, ошибочно данной под № 56, а фотография отсутствует.

21–22 см, наибольший диаметр – 33 см, высота горла – 6,5 см, диаметр венчика – 12x11 см, диаметр поддона – 12,8 см.

Хронология погребения определяется по медной пантикапейской монете (тетрахалк, тип: сатир/лев, осетр). А.Н. Зограф относил монеты этого типа к 325–300 гг. до н.э. (Зограф, 1951, с. 245, табл. XLI, 2), Д.Б. Шелов сузил их датировку до 315–300 гг. до н.э. (Шелов, 1956, табл. V, 61). Предложенной им хронологии придерживалась и Л.Н. Казаманова (Казаманова, 1969, табл. LI, 11). Впоследствии эта серия монет была передатирована В.А. Анохиным в пределах 293–283 гг. до н.э. (Анохин, 1986, с. 141, № 125, табл. 4). Ранее мы писали, что склонны придерживаться датировок Л.Н. Казамановой, опираясь на формы сероглиняных сосудов, которые прослеживаются еще со второй четверти IV в. до н.э., и очень хорошую сохранность монеты (Лимберис, Марченко, 2005, с. 222, 230). В настоящее время один из ведущих нумизматов М.Г. Абрамзон⁴ также датирует этот тип монет 315–300 гг. до н.э. (Abramzon, Kuznetsov, 2021, р. 34–38.). Поэтому хронологические рамки данного погребения, вероятно, следует ограничить концом IV – началом III в. до н.э.

Амфора несколько меньшего объема из погребения СК-2 № 237в (рис. 5, 4), по-видимому, также использовалась для хранения. У неё бочковидное тулово, расширенное в плечиках, и горло с нависающим «грибовидным» венчиком, покрытое частым круговым рифлением. Ручки подтреугольного сечения, прогнутые с внешней стороны, широко расставлены. Дно ровное, поддон резко расходится к основанию, подошва горизонтальная. Высота – 36 см, высота до наибольшего диаметра – 18–18,5 см, наибольший диаметр – 27,8 см, высота горла – 7 см, диаметр венчика по внутреннему краю – 10,5x10,7 см, диаметр поддона – 12,6 см.

Погребение сопровождалось двумя косскими амфорами, которые относятся к «позднему» варианту I-B серии I-B-1 и датируются последней четвертью IV в. до н.э. (Лимберис, Марченко, 2007, с. 71, рис. 5, 2, 3; 7, 3, 4; Монахов, 2014, с. 204, рис. 5, 16, 17).

Хронология *варианта 3а* определяется в пределах последней четверти IV – первой четверти III в. до н.э.

Вариант 3б включает 3 амфоры с резко расширяющимся кверху коротким горлом, не выделенным в основании.

Из погребения № 3/1938 г. Усть-Лабинского могильника № 2 происходит крупный сосуд (рис. 6, 3), близкий по форме тулова и объёму старокорсунским амфорам варианта 3а. Тулово пифоидное, сильно расширенное в плечиках, горло с резким перехватом в основании, венчик широкий, плоско срезан. Ручки плоские в сечении, широко расставлены. Дно ровное, массивный поддон расширяется к основанию, подошва плоская. Размеры восстановлены по рисунку в публикации: высота – 41,4 см, диаметр тулова – 34 см (Анфимов, 1951, с. 166, рис. 4, 2).

⁴ Благодарим профессора М.Г. Абрамзона за подробную консультацию.

В сводной таблице форм меотской керамики данный сосуд был отнесён к среднемеотскому I периоду V–III в. до н.э. (Каменецкий, 1989, с. 237, рис. 91, 29). Совместно с ним в погребении была найдена тарная амфора «с широким венчиком», которую Н.В. Анфимов датировал концом IV – началом III в. до н.э. (Анфимов, 1951, с. 168, рис. 4, 4), с.Ю. Монахов, опубликовавший эту амфору (правда, реконструированной по опубликованному чертежу Н.В. Анфимова), отнёс её к серии I-B-1 «позднего варианта» косской тары, но воздержался от её точной датировки, как и варианта в целом. Исходя из контекста его исследования, хронологию серии I-B-1 «позднего варианта» можно ограничить серединой – концом IV в. до н.э. (Монахов, 2014, с. 204, рис. 4, 11).

Две сероглиняные амфоры *варианта 3б*, близкие по основным размерным и морфологическим характеристикам, можно атрибутировать как столовые. Оба сосуда имеют округлое тулово, расширенное в средней части. Плечики плавно переходят в невысокое горло, довольно сильно расширяющееся кверху, с округленным венчиком. На плечиках – узкие горизонтальные бороздки, как бы выделяющие основание горла.

Амфора из погребения СК-2 № 225в (рис. 6, 1) имеет двуствольные ручки, верхние концы которых прилеплены снизу к венчику и круто согнуты под острым углом, а нижние поставлены почти вертикально. На плечиках в двух местах прочерчены по сухой глине знаки, напоминающие буквы W и V. Дно утолщенное, опущенное снизу до уровня основания поддона. Край поддона выделен прогибом дна снизу, подошва ровная. Поверхность была обмазана светлой глиной серо-желтого цвета. Высота – 32 см, высота до наибольшего диаметра – 15,5 см, наибольший диаметр – 24,5 см, высота горла – 7,8 см, диаметр венчика – 11,8 см, диаметр поддона – 11,5 см.

В погребении найден красноглиняный унгентарий, у которого в древности было отбито горло. Близкой формы унгентарии из материалов афинской Агоры относятся к категории 1 и датируются концом IV – первой четвертью III в. до н.э. (Rotroff, 2006, p. 150, 151, no. 407). Этим временем, вероятно, следует датировать и погребение, чему не противоречат типы местной керамики из этого комплекса.

Амфору, найденную в погребении № 49 могильника Марьянского поселения № 1 (раскопки В.Ю. Кононова 2013 года) отличает от старокорсунского сосуда плавный изгиб ручек, которые крепятся ниже венчика и широко расставлены на плечиках. Сечение овальное, прогнутое с внешней стороны. Дно снизу немного выпуклое, поддон резко расходится к основанию, опорная плоскость ровная. Высота – 30 см, высота до наибольшего диаметра – 14,5 см, наибольший диаметр – 24,3 см, высота горла – 7 см, диаметр венчика – 10,5 см, диаметр поддона – 10,5 см (рис. 6, 2).

Мендейская амфора варианта *портичелло II-B* из этого погребения сопоставима с образцами тары 390–380 гг. (Монахов, 2003, с. 91–92; Монахов и др., 2021, с. 138–139, Мд. 5, 6, 7).

Учитывая датировки комплексов, употребление столовых амфор данного варианта мы склонны отнести к концу первой четверти IV – первой четверти III в. до н.э.

К *варианту 3в* относятся две амфоры с коротким горлом с прогнутыми стенками. К тому же, оба сосуда отличаются от прочих овальным туловом.

Из погребения № 110 могильника городища № 2 хут. Ленина (рис. 6, 5) происходит крупная амфора для хранения продуктов с высоким овальным туловом. Ручки согнуты практически под прямым углом, на плечики поставлены вертикально, в сечении уплощённые, с продольным ребром на внешней стороне. На горле на уровне крепления ручек проходит рельефный валик. Дно снизу немного выпуклое, поддон довольно высокий, прямой, с ровной подошвой. Размеры восстановлены по рисунку из полевого отчета: высота – 39,5 см, высота горла – 4 см, диаметр поддона – 12 см (Аптекарев, 1981, рис. 206).

Совместно была найдена амфора Книда *пифоидного* варианта II-B, широкая хронология которого ограничивается последней третью IV – началом III в. до н.э. (Монахов, 2003, с. 106–107. Табл. 74, 4; Монахов, Кузнецова, 2021, с. 200, рис. 9, 4). Этим временем следует датировать и данное погребение.

Об амфоре из погребения № 56 Пашковского могильника № 6 (рис. 6, 4) нам известно из полевого отчета Н.В. Анфимова за 1972 год. Судя по фото (рисунок отсутствует) – это сосуд с пропорциональным овальным туловом. Стенки горла сильно прогнутые, венчик широкий, с нависающим выступом («воротничковый») на уровне крепления ручек, ручки с продольным желобком с внутренней и внешней стороны (?) или двуствольные (?). Поддон массивный, расширяется к основанию, с подрезкой у стенки. По размерам, восстановленным по фото из отчёта (высота – 33,2 см, высота горла – 6,6 см), её можно отнести к столовым. В погребении, судя по фотографии, присутствовала какая-то тарная амфора, разрушенная скрепером, тип которой не был установлен автором раскопок (Анфимов, 1972, с. 33–34)⁵.

Определить хронологические рамки бытования этого варианта, опираясь на датировку всего одного комплекса, проблематично. Однако сходство редкой формы венчиков этих сосудов позволяет предположить и их хронологическую близость (последняя треть IV – начало III в. до н.э.).

Группа 4 представлена в могильниках правобережья Кубани пока только одной амфорой с плоскими петлевидными ручками на плечиках из погребения СК-2 № 192в (рис. 7, 1). Этот сосуд, предназначенный для хранения жидких продуктов, имеет несколько расширенное в плечиках (бочковидное) тулово. Горло выделено в основании двумя узкими горизонтальными желобками, такие же желобки – на плечиках. Дно на низком кольцевом поддоне, не выделенном снаружи. Высота – 37,5–38,5 см, высота до наибольшего диаметра – 18,5–20 см, диаметр тулова – 28,5 см, диаметр венчика – 14 см, диаметр дна – 14,5 см.

⁵ В фондах КГИАМЗ амфора не обнаружена.

Установить датировку этого погребения затруднительно, так как в нём найден лишь лепной горшок и железные наконечники стрел. Горшки с отогнутым краем никогда не были доминирующим типом, но известны у меотов правобережья Кубани с раннемеотского времени до первых веков н.э. (Лимберис, Марченко, 2005, с. 240). Мелкие втульчатые трёхлопастные наконечники стрел также имеют очень широкую хронологию – VI–III вв. до н.э.

Однако у нас есть, единственная пока, аналогия этой амфоре: практически идентичный сероглиняный сосуд происходит из погребения № 25 кургана 2 могильника Фурожан в Закубанье. Отличием его является плоское дно, а по высоте и диаметру он лишь незначительно меньше старокорсунской амфоры. Большинство погребений из кургана 2 по греческой амфорной таре относится к 50–30-м гг. IV в. до н.э. Этой датировке вполне соответствует наличие среди инвентаря погребения № 25 сероглиняной вазочки с «воротничковым» венчиком и лепной миски (Иванов, 2020, с. 19, 32–33, 65, рис. 24, IV). Хронология закубанского комплекса позволяет, скорее всего, и погребение СК-2 № 192в датировать третьей четвертью IV в. до н.э.

Две сероглиняные амфоры не были включены ни в одну из выделенных групп, так как ручки и горла этих сосудов были утрачены в древности. Но, судя по креплению нижних концов ручек, эти сосуды могут относиться только к группам 1–3.

В погребении СК-2 № 89в (рис. 7, 2) вместе с большой амфорой варианта За была найдена ещё одна, меньшего объёма, которую можно отнести к столовым. Тулово пропорциональное овальное, основание горла выделено узким рельефным валиком; на уровне крепления нижних прилепов ручек – три узких желобка. Пространство между валиком и желобками заполнено орнаментом из частых отпечатков циркульного штампа. Дно снизу выпуклое, поддон довольно массивный, расширяющийся к основанию, опорная плоскость узкая, так как подошва косо срезана к внешнему краю поддона. Сохранившаяся высота – 25–27 см, высота до наибольшего диаметра – 15 см, наибольший диаметр – 24,5 см, диаметр основания горла – 10,5 см, диаметр поддона – 10,5–11 см. Хронология этого погребения, как уже отмечалось, ограничивается в пределах последней четверти IV – первой четверти III в. до н.э.

Из погребения ПК № 137 (рис. 7, 3) происходит более объёмная амфора с округлым туловом и узким, немного расширенным в основании горлом, которое отделено от плечиков слаборельефным уступом. Дно на низком валикообразном поддоне с ровной подошвой. Сохранившаяся высота – 34,8 см, высота до наибольшего диаметра – 16 см, сохранившаяся высота горла – 7,6 см, наибольший диаметр тулова – 28 см, диаметр горла – 10,2 см, диаметр поддона – 14,8 см. Найденная в погребении фасосская амфора типа II-B-2 (Монахов и др., 2021, с. 115, Th. 22) позволяет датировать комплекс серединой IV в. до н.э.

Таким образом, для большинства экземпляров меотских сероглиняных амфор, найденных в комплексах с тарными греческими амфорами, устанавливаются узкие даты. Хронология наиболее ранних погребений с сосудами разных вариантов из групп 2 и 3 ограничивается первой четвертью IV в. до

н.э. (Пашк.-3, п. № 1/1947 г. – вариант 2а; ПК № 338 – вариант 2б; Марьянский-1, п. № 49 – вариант 3б). Одна из амфор варианта 2б (ПК № 334) относится к первой половине IV в. до н.э. В пределах второй – третьей четверти IV в. до н.э. разбросаны датировки погребений с амфорами группы 1 (СК-2 № 360з – вариант 1а), группы 2 (ПК № 93 – вариант 2а; Водный, к. 2, п. № 4, № 8 – варианты 2а, 2г; Пашк.-6, № 84/1972 г. – вариант 2г) и группы 4 (СК-2 № 192в). Наиболее «компактным» оказался вариант 3а (СК-2 № 89в, 90в, 237в), хронология которого может быть ограничена в рамках последней четверти IV – первой четверти III в. до н.э. Амфоры же вариантов 3б и 3в, судя по датировкам погребений (СК-2 № 225в, УЛ-2, п. № 3/1938 г., Л-2, п. № 110), бытовали примерно с середины до конца IV в. до н.э., если не до начала следующего столетия. Три погребения с амфорами вариантов 2а (ПК № 390), 2в (ПК № 397) и 3в (Пашк.-6, п. № 56/1972 г.), а также отдельная находка из Усть-Лабинского могильника № 2 (вариант 1б) датируются ещё шире – IV – началом III в. до н.э.

Из хронологии погребений и вариантов сероглиняных амфор (по имеющимся в настоящее время материалам) следует, что этот вид сосудов появился у меотов в первой четверти IV в. до н.э., а производились и использовались они на протяжении всего IV в. до н.э., заходя в первую четверть III в. до н.э. Плоскодонные амфоры производились и на Азиатском Боспоре. Примером тому является красноглиняная амфора местного производства IV–III вв. до н.э. из некрополя Фанагории (Зеест, 1960, с. 97, табл. XX, 36в).

В целом, как сероглиняные меотские, так и красноглиняные боспорские сосуды повторяют морфологию греческих амфор для домашнего пользования, которые в материалах из раскопок Афинской агоры делятся на столовые (*table*) и для хранения (*storage*). Меотами была воспринята не просто форма двуручного сосуда на кольцевом поддоне, но и специфические приёмы формовки венчиков, которые хорошо видны на некоторых экземплярах. У амфоры из погребения № 56 1972 г. Пашковского могильника № 6 – довольно массивный нависающий венчик, т.н. «воротничковый» (*collar rim*), характерный для аттических расписных и боспорских красноглиняных пелик. На амфорах из погребения № 8 кургана 2 у пос. Водный и погребения № 110 могильника № 2 хут. Ленина прослеживается заметное рельефное ребро на уровне крепления ручек, что указывает на «приставной» (или «надставленный») венчик (*tie-on rim*), который весьма характерен для позднеклассической формы простых аттических столовых амфор второй половины – конца IV в. до н.э. и возможно, заходил в последнюю четверть III в. до н.э. (Sparkes, Talcott, 1970, p. 188, no. 1465, 1466; Rotroff, 2006, p. 87, Form 3, no. 123, 124, fig. 20). Ребро на венчиках амфор из погребений ПК № 338 и № 397 вряд ли связано с подобным технологическим приёмом. Морфологические признаки сосудов (форма тулова, горловины, венчика, способ крепления ручек) демонстрируют не только устойчивые профессиональные навыки, но и разнообразие способов лепки в гончарном ремесле местного населения правобережья Кубани.

Литература

- Анохин, 1986 — Анохин В.А. Монетное дело Боспора. Киев: Наукова думка. 178 с.
- Анфимов, 1951 — Анфимов Н.В. Меото-сарматский могильник у станицы Усть-Лабинской // МИА. М.: Изд-во АН СССР. № 23. 1951. С. 155–207.
- Анфимов, 1972 — Анфимов Н.В. Отчет за 1972 год о раскопках Пашковского шестого могильника. Архив ИА РАН. Р-1, № 6219а.
- Аптекарев, 1981 — Аптекарев А.З. Отчёт по исследованию разрушающейся части грунтового могильника городища № 2 у х. им. Ленина в 1981 г. Архив ИА РАН. Р-1, № 8785, 8785а.
- Зеест, 1960 — Зеест И.Б. Керамическая тара Боспора. М.: Изд-во АН СССР. 179 с. (МИА. № 83).
- Зограф, 1951 — Зограф А.Н. Античные монеты. М.–Л.: Изд-во АН СССР. 313 с. (МИА. № 16).
- Иванов, 2020 — Иванов А.В. Меотский могильник «Фурожан» в Западном Закубанье. Краснодар: «ИП Вольная Н.Н.», 148 с.
- Казаманова, 1969 — Казаманова Л.Н. Введение в античную нумизматику. М.: Изд-во МГУ, 1969. 302 с.
- Каменецкий, 1989 — Каменецкий И.И. Меоты и другие племена север-западного Кавказа в VII в. до н.э. – III в. н.э. // Степи европейской части СССР в скифо-сарматское время. М.: Наука. 1989. С. 224–251 (Археология СССР).
- Кац, 2007 — Кац В.И. Греческие керамические клейма эпохи классики и эллинизма (опыт комплексного изучения). Боспорские исследования. Вып. XVIII. Симферополь-Керчь: Крымское отделение Института востоковедения НАНУ, Центр археологических исследований «Деметра». 480 с.
- Крапівіна, 2007 — Крапівіна В.В. Сіроглиняна кераміка Ольвії VI–V ст. до н.э. // Археологія. № 1. С. 98–106.
- Куликова, 1978 – Куликова О.П. Отчёт о раскопках двух курганов у пос. Водный на землях рисосовхоза «Красноармейский» Красноармейского района Краснодарского края в 1978 г. Архив ИА РАН. Р-1, № 7254.
- Лесков и др., 2013 — Лесков А.М., Беглова Е.А., Ксенофонтова И.В., Эрлих В.Р. Меоты Закубанья IV–III вв. до н.э. Некрополи у аула Уляп. Святилища и ритуальные комплексы. М.: Государственный музей искусства народов Востока. 184 с.
- Лимберис, Марченко, 2005 — Лимберис Н.Ю., Марченко И.И. Хронология керамических комплексов с античными импортами из раскопок меотских могильников правобережья Кубани // МИАК. Краснодар: Изд-во КубГУ. Вып. 5. 2005. С. 219–324.
- Лимберис, Марченко, 2007 — Лимберис Н.Ю., Марченко И.И. Раскопки могильника Старокорсунского городища № 2 в 2006 г. // МИАК. Краснодар: Изд-во КубГУ. Вып. 7. 2007. С. 70–150.
- Лимберис, Марченко, 2010 — Лимберис Н.Ю., Марченко И.И. Расписные и чернолаковые сосуды из Прикубанского могильника (атрибуция и хронология) // Древности Боспора. Т. 14. М.: ИА РАН. С. 322–356.
- Лимберис, Марченко, 2012 — Лимберис Н.Ю., Марченко И.И. Меотские древности VI–V вв. до н.э. (по материалам грунтовых могильников правобережья Кубани). Краснодар: КубГУ, Традиция. 316 с.
- Лимберис, Марченко, 2015 — Лимберис Н.Ю., Марченко И.И. Чернолаковые скифосы из меотских памятников правобережья Кубани // Древности Боспора. Т. 19. М.: ИА РАН. С. 226–255.

Лимберис, Марченко, 2017 — Лимберис Н.Ю., Марченко И.И. Атрибуция и хронология чернолаковых канфаров из меотских памятников Прикубанья // *Stratum plus*. № 3. С. 181–198.

Лимберис и др., 2020 — Лимберис Н.Ю., Марченко И.И., Кондратенко А.В. Погребения меотских всадников с боевыми топорами из Прикубанского могильника // *Археологическое наследие (Античность, скифы, сарматы)*. № 1 (3). Воронеж: Изд-во «Научная книга». С. 152–167.

Монахов, 1999 — Монахов С.Ю. Греческие амфоры в Причерноморье. Комплексы керамической тары VII–II веков до н.э. Саратов: Изд-во Саратовского университета, 680 с.

Монахов, 2003 — Монахов С.Ю. Греческие амфоры в Причерноморье. Типология амфор ведущих центров-экспортёров товаров в керамической таре. Каталог-определитель. Москва, Саратов: Киммерида, Изд-во Саратовского университета. 352 с.

Монахов, 2012 — Монахов С.Ю. Амфоры малоазийских Эрифр V–II вв. до н.э.: дополнение к классификации // *Древности Северного Причерноморья III–II вв. до н.э.* / Ред. Н.П. Тельнов. Тирасполь: Изд-во Приднестр. гос. ун-та. С. 111–124.

Монахов, 2013 — Монахов С.Ю. Заметки по локализации керамической тары. III. Амфоры и амфорные клейма малоазийских Эрифр // *ВДИ*. № 3. С. 28–51.

Монахов, 2014 — Монахов С.Ю. Косские и псевдокосские амфоры и клейма // *Stratum plus*. № 3. С. 195–222.

Монахов, 2021 — Монахов С.Ю. Уникальная находка греко-италийской амфоры в Причерноморье // *История и культура античного мира (к 100-летию со дня рождения профессора В.Г. Боруховича)*. Нижний Новгород: Нижегородский госуниверситет. С. 212–223.

Монахов, Кузнецова, 2009 — Монахов С.Ю., Кузнецова Е.В. Об одной серии амфор неустановленного дорийского центра IV в. до н.э. (бывшие «боспорские» или «раннехерсонесские») // *Международные отношения в бассейне Чёрного моря в скифо-античное и хазарское время*. Ростов-на-Дону: Медиа-Полис. С. 148–161.

Монахов, Кузнецова, 2021 — Монахов С.Ю., Кузнецова Е.В. Уточнённая хронология кидских амфор IV – начала III в. до н.э. По материалам керамических комплексов Кубани // *Stratum plus*. 2021. № 6. С. 183–205.

Монахов, Федосеев, 2013 — Монахов С.Ю., Федосеев Н.Ф. Заметки по локализации керамической тары. IV: амфоры Икоса // *Античный мир и археология*. Саратов: Изд-во Саратовского университета. Вып. 16. С. 255–266.

Монахов и др., 2021 — Монахов С.Ю., Марченко И.И., Лимберис Н.Ю., Кузнецова Е.В., Чурекова Н.Б. Амфоры Прикубанского некрополя IV – начала III в. до н.э. (из собрания Краснодарского государственного историко-археологического музея-заповедника имени Е.Д. Фелицына). Саратов: ООО «Волга». 324 с.

Смирнов, 1958 — Смирнов К.Ф. Меотский могильник у станицы Пашковской // *МИА*. М.: Изд-во АН СССР, 1958. № 64. С. 272–312.

Улитин, 2004 — Улитин В.В. Амфоры Пашковского могильника № 6 // *МИАК*. Краснодар: ООО «Фирма НСС», 2004. Вып. 4. С. 146–185.

Федосеев Н.Ф., 2016. Керамические клейма. Гераклея Понтийская. Т. 2. Керчь: ООО «Соло-Рич». 320 с.

Шелов, 1956 — Шелов Д.Б. Монетное дело Боспора VI–II вв. до н.э. М.: АН СССР. 222 с.

Abramzon, Kuznetsov, 2021 — Abramzon M.G., Kuznetsov V.D. Greek Hoards. The Cimmerian Bosphorus // *Coin Hoards*. Leuven–Paris–Bristol. Vol. XI. P. 34–38 (*Colloquia Antiqua*, 32).

Alexandrescu P., 1978. La ceramique d'epoque archaique et classique (VII–IV s.). *Histria*. Vol. IV. No. 4. Bucuresti: ed. Academiei Republicii Socialiste România. 143 p., 71 pl.

Edwards R.G. 1975. Corinthian Hellenistic pottery. *Corinth*. Vol. VII. P. III. Princeton, New Jersey: The American School of Classical Studies at Athens. 254 p., 86 pl.

McFee, Pemberton, 2012 — McFee I., Pemberton E.C. Late Classical Pottery from Ancient Corinth. Drein 1971-1 in the Forum Southwest. Corinth. Vol. VII. 6. Princeton, New Jersey: The American School of Classical Studies at Athens. 319 p., 52 pl.

Rotroff, 1997 — Rotroff S. 1997. Hellenistic Pottery. Athenian and imported Wheelmade Table Ware and Related Material. The Athenian Agora. VI. XXIX. Princeton, New Jersey: The American School of Classical Studies at Athens. 979 p.

Rotroff, 2006 — Rotroff S. Hellenistic Pottery. The Plain Wares. Princeton, New Jersey: The American School of Classical Studies at Athens. 439 p., 98 fig., 90 pl. (The Athenian Agora. Vol. XXXIII).

Sparkes, Talkott, 1970 — Sparkes B. A., Talkott L. Black and Plane Pottery of the 6th, 5th and 4th Centuries B.C. Princeton, New Jersey: The American school of Classical Studies at Athens. Part 1: Text. 472 p. Part 2: Catalogue. 468 p. (The Athenian Agora. Vol. XII).

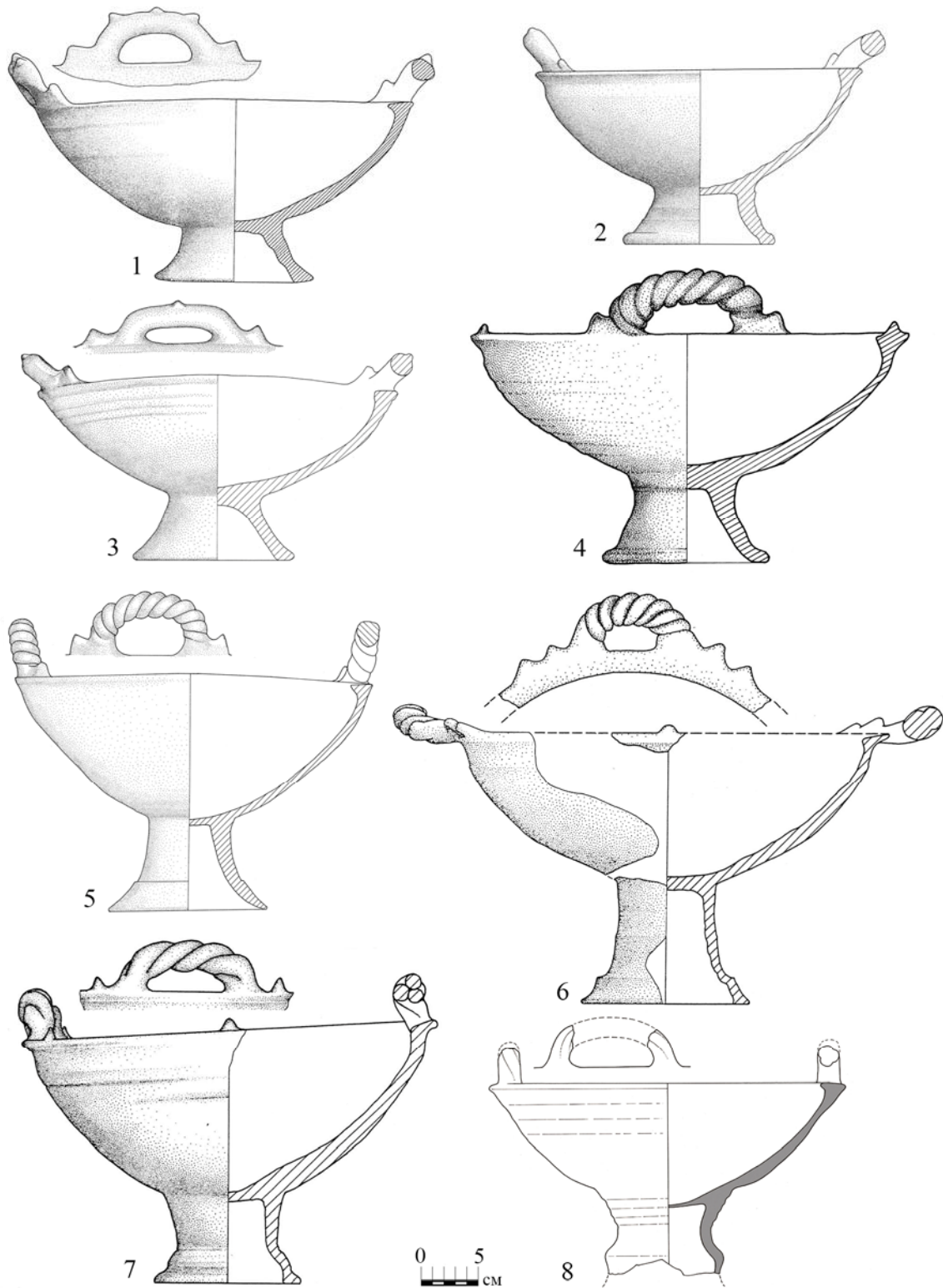


Рис. 1. Меотские сероглиняные вазы типа I: 1–7 – Прикубанский могильник (1 – погребение № 61; 2 – погребение № 336; 3 – погребение № 384; 4 – курган 2, погребение № 7; 5 – погребение № 157; 6 – погребение № 375; 7 – погребение № 394); 8 – могильник Лебеди III, погребение № 4

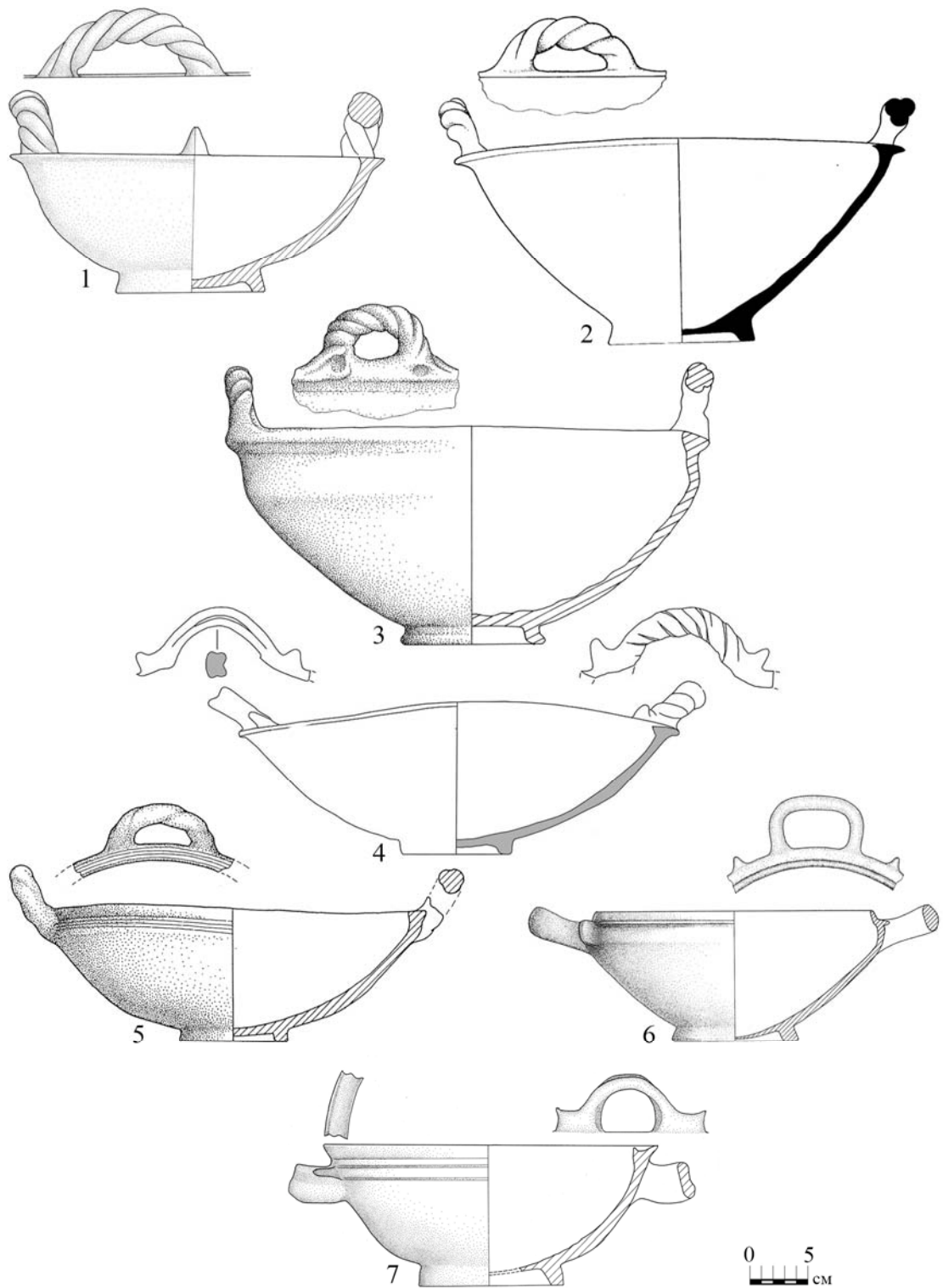


Рис. 2. Меотские сероглиняные вазы типа II (1–5) и леканы (6, 7): 1 – Прикубанский могильник, погребение № 209; 2, 3 – могильник Старокорсунского городища № 2 (2 – погребение № 294з; 3 – погребение № 238в); 4 – могильник Марьянского поселения 1, погребение № 24; 5–7– Прикубанский могильник (5 – погребение № 79; 6 – погребение № 32; 7 – погребение № 167)



Рис. 3. Меотские вазы (1–7) и лекана (9): 1–6 – Прикубанский могильник (1 – погребение № 61; 2 – погребение № 336; 3 – курган 2, погребение № 7; 4 – погребение № 157; 5 – погребение № 394; 6 – погребение № 209); 7 – могильник Старокорсунского городища № 2, погребение № 238в; 8 – могильник Марьянского поселения 1, погребение № 24; 9 – Прикубанский могильник, погребение № 167

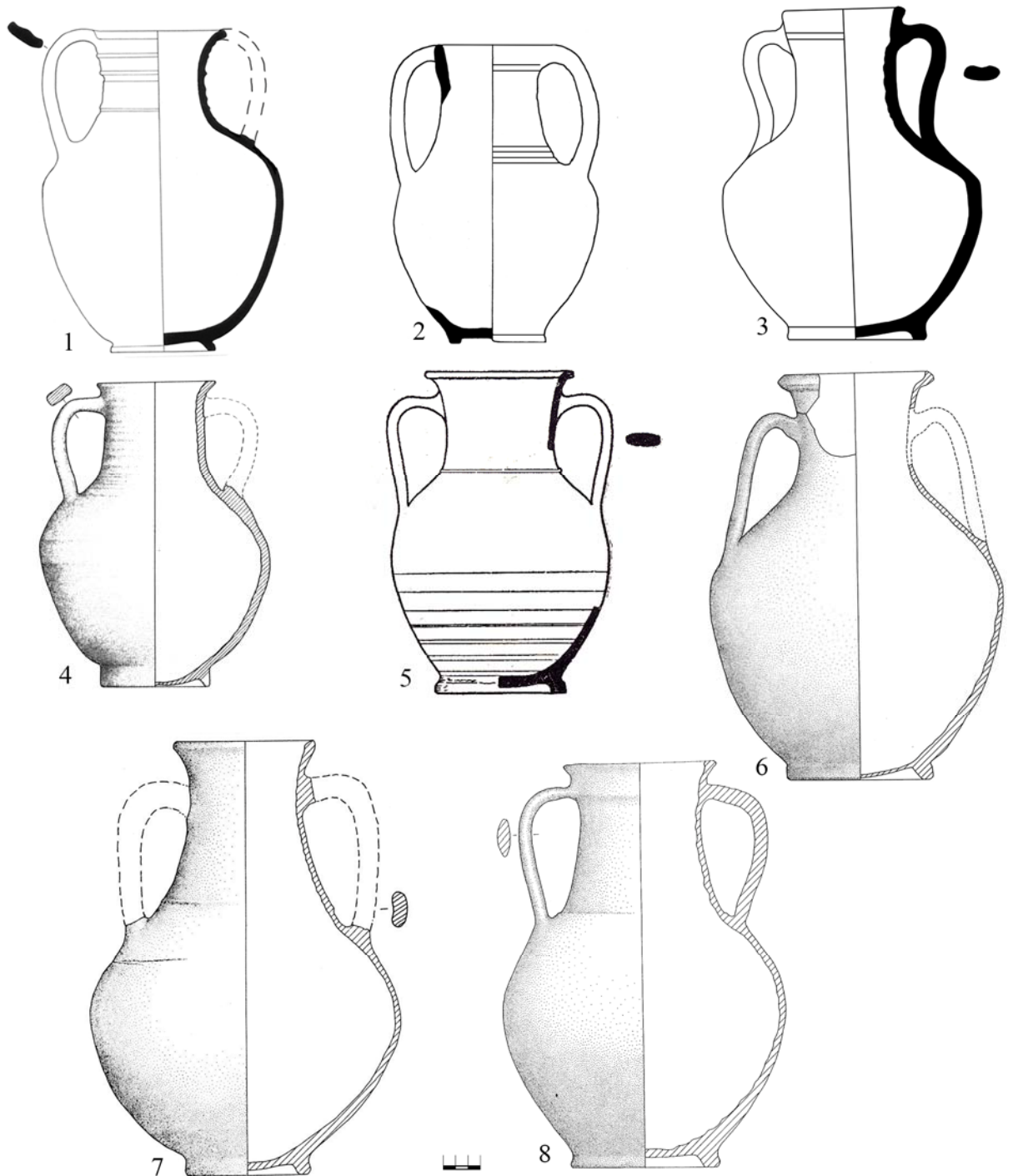


Рис. 4. Сероглиняные амфоры группы 1 и 2: 1 – СК-2 № 360з (вариант 1а); 2 – Усть-Лабинский могильник № 2, случайная находка (вариант 1б); 3 – Водный, к. 2, п. № 8; 4 – ПК № 93; 5 – Пашковский могильник № 3, п. № 1/1947 г.; 6 – ПК № 390 (3–6 – вариант 2а); 7 – ПК № 334; 8 – ПК № 338 (7, 8 – вариант 2б)

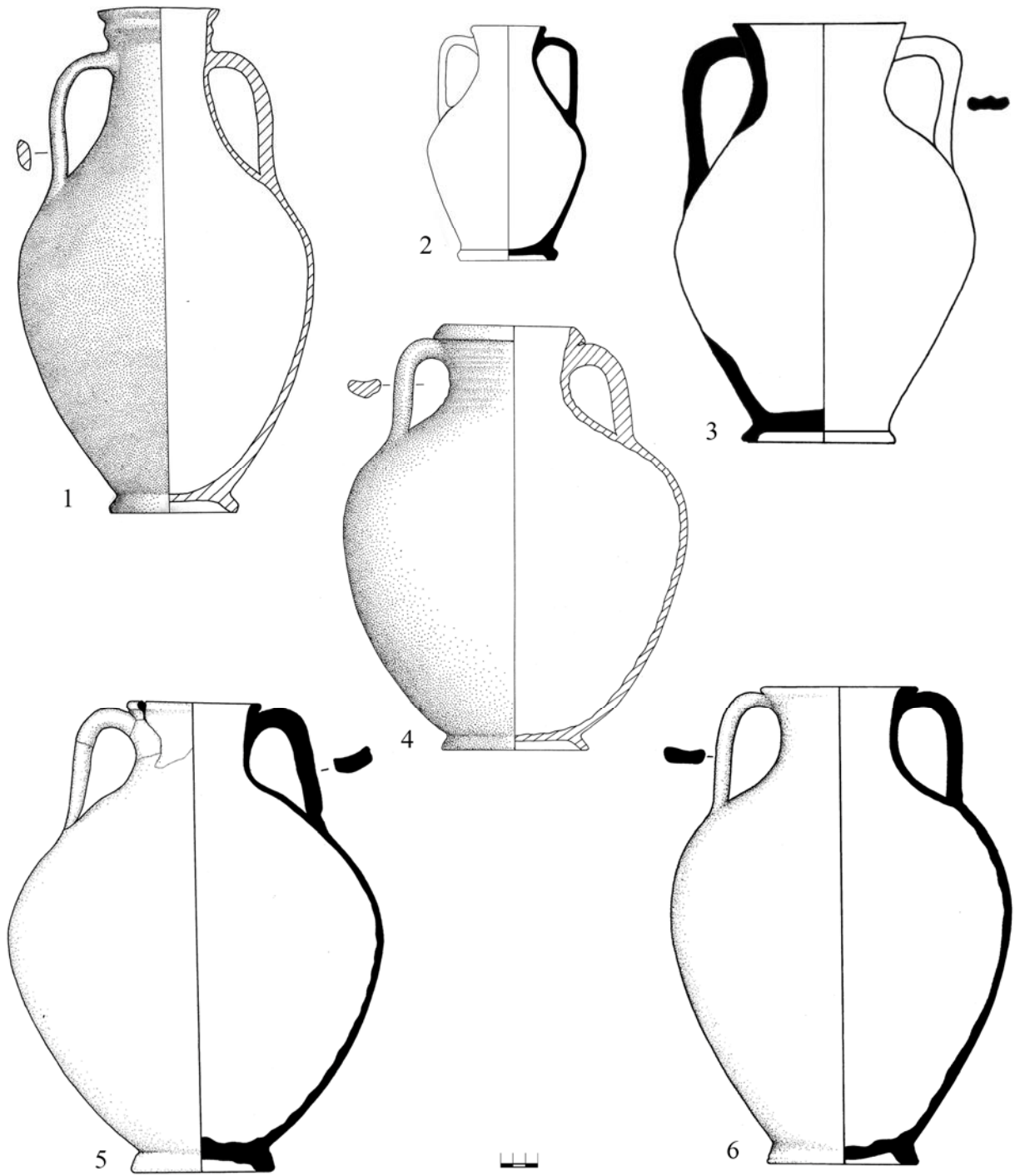


Рис. 5. Сероглиняные амфоры групп 2 и 3: 1 – ПК № 397 (вариант 2в); 2 – Водный, к. 2, п. № 4; 3 – Пашковский могильник № 6, п. № 84/1972 г. (2, 3 – вариант 2г); 4 – СК-2 № 237в; 5 – СК-2 № 90в; 6 – СК-2 № 89в (4–5 – вариант 3а)



Рис. 6. Сероглиняные амфоры группы 3: 1 – СК-2 225в; 2 – могильник Марьянского поселения № 1, п. № 49; 3 – Усть-Лабинский могильник № 2, п. № 3/1938 г. (1–3 – вариант 3б); 4 – Пашковский могильник № 6, п. 56/1972 г.; 5 – могильник городища № 2 хут. Ленина, п. № 110 (3, 4 – вариант 3в)

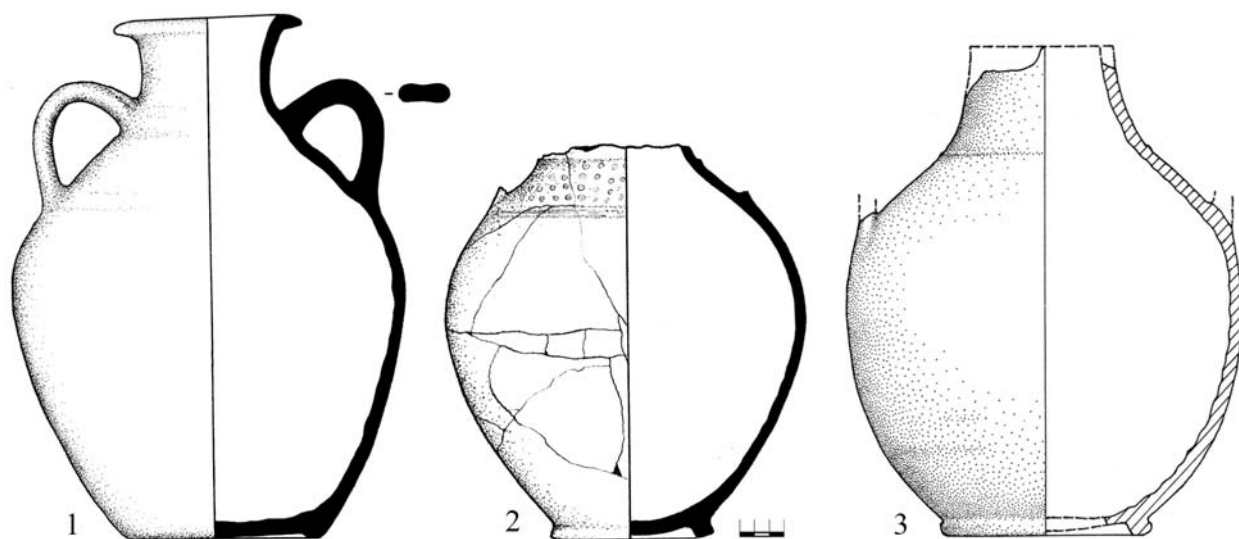


Рис. 7. Сероглиняные амфоры: 1 – СК-2 № 192в (группа 4); 2 – СК-2 № 89в; 3 – ПК № 137