

ISSN 2687-1211



АРХЕОЛОГИЧЕСКОЕ НАСЛЕДИЕ

2020
№ 1 (3)

АНТИЧНОСТЬ. СКИФЫ. САРМАТЫ

Номер журнала посвящен 70-летию юбилею
профессора Александра Павловича Медведева



Воронеж
Издательско-полиграфический центр
«Научная книга»
2020

УЧРЕДИТЕЛЬ:
ООО «Археологический парк «Аргамач»

Журнал зарегистрирован
Управлением Федеральной службы по надзору в сфере связи,
информационных технологий и массовых коммуникаций по Липецкой области.
Свидетельство о регистрации средства массовой информации
ПИ № ТУ48-00362 от 27 сентября 2018 г.

Журнал выходит два раза в год

АРХЕОЛОГИЧЕСКОЕ НАСЛЕДИЕ

ГЛАВНЫЙ РЕДАКТОР
кандидат исторических наук
А. Н. Голотвин

РЕДАКЦИОННЫЙ СОВЕТ:

д. и. н. Н. А. Тропин (председатель), д. и. н. А. З. Винников, д. и. н. В. В. Енуков, А. В. Ерохин,
д. и. н. Е. Ю. Захарова, к. и. н. В. Н. Ковалевский, д. и. н. Д. А. Ляпин, д. и. н. А. П. Медведев,
к. и. н. А. Н. Наумов, к. и. н. Ю. Д. Разуваев, д. и. н. А. М. Обломский, к. и. н. А. А. Сеницын,
к. и. н. А. Н. Усачук, к. и. н. М. В. Цыбин, д. г. н. Ю. Г. Чендев, д. и. н. Е. А. Шинаков,
д-р Р. Диннис, д-р Н. Рейнолдс

РЕДАКЦИОННАЯ КОЛЛЕГИЯ:

к. и. н. А. Н. Бессуднов (зам. гл. редактора), к. и. н. А. А. Остапенко (отв. секретарь),
д. и. н. профессор С. Ю. Монахов (отв. редактор),
В. В. Белоусов, к. и. н. А. А. Бессуднов, И. Е. Бирюков, к. и. н. А. В. Воронцов, к. и. н. Е. И. Гак,
В. Н. Глазьев, к. и. н. Г. Л. Земцов, д. и. н. И. В. Зиньковская, к. и. н. М. В. Ивашов,
А. А. Иншаков, В. Р. Канторович, к. и. н. С. Г. Комаров,
д. и. н. Ю. В. Селезнёв, д. и. н. А. С. Скрипкин, к. и. н. И. В. Федюнин

АДРЕС РЕДАКЦИИ:

398024, Липецкая область, г. Липецк,
ул. им. Кирова, д. 13,
телефон: +79205428634
E-mail: archnasledie-journal@yandex.ru

Номер подписан в печать 15.06.2020 г.
Цена свободная

ИЗДАТЕЛЬ:
ООО ИПЦ «Научная книга»
394018, г. Воронеж, ул. Никитинская, 38, оф. 308

© ООО «Археологический парк «Аргамач», 2020



МЕДВЕДЕВ АЛЕКСАНДР ПАВЛОВИЧ
на курганах у дер. Ивановка
(художник Александр Ходюк, 2013 г.)

СОДЕРЖАНИЕ

ПРЕДИСЛОВИЕ

В. Н. ГЛАЗЬЕВ 11

О ЮБИЛЯРЕ

БИОГРАФИЯ И НАУЧНЫЙ ПУТЬ А. П. МЕДВЕДЕВА

С. Ю. МОНАХОВ 12

ХРОНОЛОГИЧЕСКИЙ УКАЗАТЕЛЬ НАУЧНЫХ ПУБЛИКАЦИЙ А. П. МЕДВЕДЕВА

И. В. ЗИНЬКОВСКАЯ 21

РЕДАКТОРСКАЯ РАБОТА А. П. МЕДВЕДЕВА

И. В. ЗИНЬКОВСКАЯ 40

АВТОРЕФЕРАТЫ ДИССЕРТАЦИЙ, ВЫПОЛНЕННЫХ ПОД НАУЧНЫМ РУКОВОДСТВОМ А. П. МЕДВЕДЕВА

И. В. ЗИНЬКОВСКАЯ 40

ГИМН СКИФО-САРМАТСКОГО ОТРЯДА, СЛОЖИВШИЙСЯ НА РАСКОПАХ КУРГАНОВ I ЧЕРТОВИЦКОГО МОГИЛЬНИКА В 1978 Г.

Виктор Демитриенко, Яков Мулкиджанян 41

МОЕ ОТКРЫТИЕ САРМАТИИ

Я. П. Мулкиджанян 42

АЛЕКСАНДР ПАВЛОВИЧ МЕДВЕДЕВ В НАШЕЙ ЖИЗНИ

Р. С. БЕРЕСТНЕВ, Н. Е. БЕРЕСТНЕВА (КОМОВА) 50

НАЧАЛО МОЕГО ПУТИ В АРХЕОЛОГИЮ

Н. Г. КАБАНОВА 53

CURRICULUM VITAE ПРОФЕССОРА А. П. МЕДВЕДЕВА В ФОТОГРАФИЯХ 55

СКИФЫ И ИХ СОСЕДИ

ДЛИННОКЛИНКОВЫЕ НОЖИ «АЗИАТСКОГО ОБЛИКА» В ПРЕДСКИФСКИХ ПОГРЕБЕНИЯХ ВОСТОЧНОЙ ЕВРОПЫ

С. Б. Вальчак 91

ДОН И СЕВЕРНЫЙ КАВКАЗ В СКИФСКОЕ ВРЕМЯ

С. И. Лукьяшко, М. Ю. Русаков 104

СКИФСКОЕ АРХАИЧЕСКОЕ ПОГРЕБЕНИЕ В УРОЧИЩЕ МАРЧЕНКИ БЛИЗ БЕЛЬСКОГО ГОРОДИЩА

С. А. СКОРЫЙ, В. Н. ОКАТЕНКО, Р. В. ЗИМОВЕЦ 113

АКИНАК ИЗ СЕЛА АЛЕКСАНДРОВСКОЕ СТАВРОПОЛЬСКОГО КРАЯ

А. Р. Канторович, С. Л. Кравцова 135

СКИФСКИЙ ГЕРРОС: НА КРАЮ МИРА?

Е. В. Переводчикова, К. Б. Фирсов 145

ПОГРЕБЕНИЯ МЕОТСКИХ ВСАДНИКОВ С БОЕВЫМИ ТОПОРАМИ ИЗ ПРИКУБАНСКОГО МОГИЛЬНИКА

Н. Ю. Лимберис, И. И. Марченко, А. В. Кондратенко 152

СКИФСКИЙ КУРГАН САРЫ-КАЯ 4/II В ПРЕДГОРНОМ КРЫМУ

Ю. П. Зайцев, И. И. Шкрибляк 168

МУЖСКИЕ ВОИНСКИЕ ПОГРЕБЕНИЯ КУРГАНА 3 МОГИЛЬНИКА КИЧИГИНО I

А. Д. Таиров 182

ЕЩЕ РАЗ О ДАХАХ В СРЕДНЕЙ АЗИИ <i>А. С. БАЛАХВАНЦЕВ</i>	197
ДВЕ НОВЫЕ ФИБУЛЫ ЛАТЕНСКОГО СТИЛЯ ИЗ СЕВЕРО-ЗАПАДНОГО ПРИЧЕРНОМОРЬЯ <i>И. В. БРУЯКО</i>	202
ГОРОДИЩЕ У С. ВЕРХНЕЕ КАЗАЧЬЕ: ТРИ СРЕЗА СКИФСКОЙ ЭПОХИ НА ВЕРХНЕМ ДОНУ <i>Ю. Д. РАЗУВАЕВ</i>	209
ХОЗЯЙСТВЕННАЯ ДЕЯТЕЛЬНОСТЬ СКИФОИДНОГО НАСЕЛЕНИЯ ПЕКШЕВСКОГО ГОРОДИЩА <i>А. Н. МЕРКУЛОВ</i>	224
ПООСКОЛЬЕ В СКИФСКОЕ ВРЕМЯ <i>Т. В. САРАПУЛКИНА, А. А. КОСТЫЛЕВА</i>	234
САРМАТЫ И ИХ СОСЕДИ	
ВСЕ САРМАТЫ ДА САРМАТЫ <i>А. С. СКРИПКИН, М. А. БАЛАБАНОВА</i>	249
«ВАРВАРСКИЕ» ЭЛИТЫ НИЖНЕГО ПОВОЛЖЬЯ И ПОДОНЬЯ В III В. ДО Н. Э. — СЕР. III В. Н. Э.: ОПЫТ ВЫЯВЛЕНИЯ УРОВНЕЙ СОЦИАЛЬНОЙ ИЕРАРХИИ <i>В. И. МОРДВИНЦЕВА</i>	259
ЖЕЛЕЗНЫЕ «ЖЕЗЛЫ» САРМАТСКИХ ЖРИЦ. ЗАМЕТКИ НА ПОЛЯХ <i>Б. А. РАЕВ</i>	286
РИМСКИЕ ИМПОРТЫ ИЗ ОПУШКИНСКОГО МОГИЛЬНИКА В КРЫМУ <i>А. А. СТОЯНОВА, И. Н. ХРАПУНОВ</i>	294
ПОЗДНИЕ СКИФЫ И САРМАТЫ НА НИЖНЕМ ДНЕПРЕ: НОВЫЕ ДАННЫЕ К ПРОБЛЕМЕ ВЗАИМООТНОШЕНИЙ <i>А. В. СИМОНЕНКО</i>	304
К ВОПРОСУ О СУЩЕСТВОВАНИИ ПРОФЕССИОНАЛЬНЫХ ВОИНОВ У КОЧЕВНИКОВ ПОЗДНЕСАРМАТСКОГО ВРЕМЕНИ <i>М. В. КРИВОШЕЕВ</i>	317
БЫЛИ ЛИ САРМАТЫ-КАТАФРАКТАРИИ: ИСТОЧНИКОВЕДЧЕСКИЙ АНАЛИЗ <i>В. В. БЕЛОУСОВ</i>	325
РОКСОЛАНСКАЯ ПРОБЛЕМА В КОНТЕКСТЕ ДАННЫХ АНТИЧНОЙ ТРАДИЦИИ И АРХЕОЛОГИИ <i>А. В. ДЕРЕВЯНКО</i>	330
РАННЕСАРМАТСКИЕ ПОГРЕБЕНИЯ КУРГАННОГО МОГИЛЬНИКА «ШИРОКАЯ ПРОРВА I» НА ДОНУ <i>С. И. БЕЗУГЛОВ, Л. Ю. НИДЗЕЛЬНИЦКАЯ</i>	338
САРМАТСКИЕ ПОГРЕБЕНИЯ ИЗ КУРГАННОГО МОГИЛЬНИКА «ПОПОВ I» НА ДОНУ <i>В. В. КРОПОТОВ, Н. Б. СКВОРЦОВ</i>	351
ПОГРЕБЕНИЕ СРЕДНЕСАРМАТСКОЙ КУЛЬТУРЫ ИЗ НОВОЧИГОЛЬСКОГО КУРГАННОГО МОГИЛЬНИКА НА СРЕДНЕМ ДОНУ <i>В. Д. БЕРЕЗУЦКИЙ, Е. А. ДУБРОВСКАЯ</i>	360
САРМАТЫ МЕЖДУ ХОПРОМ И ВОЛГОЙ (ИТОГИ ИССЛЕДОВАНИЯ) <i>Р. С. БЕРЕСТНЕВ</i>	367

МАТЕРИАЛЫ РУБЕЖА НАШЕЙ ЭРЫ НА ГОРОДИЩЕ БИТИЦА В СУМСКОЙ ОБЛАСТИ (РАСКОПКИ 1984—1986 ГГ.) И НЕКОТОРЫЕ ПРОБЛЕМЫ ПОЗДНЕСКИФСКОЙ АРХЕОЛОГИИ ЛЕСОСТЕПНОГО ПОДНЕПРОВЬЯ <i>А. М. Обломский, В. В. Приймак</i>	377
ПОЗДНЕСКИФСКИЙ ГОРИЗОНТ В ЛЕСОСТЕПИ ОТ ДНЕПРА ДО ВОЛГИ <i>И. Е. Бирюков</i>	393
ЮРТООБРАЗНАЯ ПОСТРОЙКА ПОЧЕПСКОГО СЕЛИЩА В БРЯНСКОЙ ОБЛАСТИ <i>С. В. Воронятов</i>	404
ИСПОЛЬЗОВАНИЕ САРМАТСКИХ ТАМГ ЗАПАДНЫМИ И СЕВЕРНЫМИ СОСЕДЯМИ САРМАТОВ В I—IV ВВ. Н. Э. <i>С. А. Яценко</i>	409
ГОРИЗОНТ ВЫЕМЧАТЫХ ЭМАЛЕЙ, ВЕНЕТЫ И САРМАТЫ В БАССЕЙНЕ ДОНА <i>И. В. Зиньковская</i>	421
ЛЕПНЫЕ СОСУДЫ ИЗ ПОГРЕБЕНИЙ МОГИЛЬНИКА ПОЗДНЕРИМСКОГО ВРЕМЕНИ У ЗАЧЕПИЛОВКИ <i>М. В. Любичев, Д. А. Филатов, Э. Шульцге</i>	438

АНТИЧНОСТЬ

ПРЕСТИЖНЫЕ ПРЕДМЕТЫ ГРЕЧЕСКОГО ИМПОРТА В КОМПЛЕКСАХ СКИФСКОЙ ЗНАТИ НА НИЖНЕМ ДОНУ <i>В. П. Копылов, А. А. Русакова</i>	454
АМФОРНЫЙ СКЛАД 1966 ГОДА НА НОВОЭСПЛАНАДНОМ РАСКОПЕ В ПАНТИКАПЕЕ <i>С. Ю. Монахов, Е. В. Кузнецова</i>	462
ПОГРЕБЕНИЯ С АМФОРАМИ В НЕКРОПОЛЕ У ПОС. ПЕРЕСЫПЬ («ТИРАМБА») (РАСКОПКИ 1963—1970 ГОДОВ) <i>Е. В. Кузнецова</i>	468
КАМЕННАЯ ЭЛЛИНИСТИЧЕСКАЯ ГРОБНИЦА ИЗ РАСКОПОК ФАНАГОРИИ В 2019 Г. <i>А. Н. Ворошилов, О. М. Ворошилова</i>	477
ОБ ОДНОМ ТИПЕ СВЕТЛОГЛИНЯНЫХ УЗКОГОРЛЫХ АМФОР ИЗ САРМАТСКОГО КУРГАНА У С. МИХАЙЛОВКА <i>А. Н. Дзиговский, Д. А. Масюта</i>	488
ОБРАЗОВАННОСТЬ И КНИЖНАЯ КУЛЬТУРА НА БАЛКАНАХ В ПЕРИОД ПОЗДНЕЙ АНТИЧНОСТИ <i>Н. Н. Болгов</i>	497

ВМЕСТО ЗАКЛЮЧЕНИЯ

СКИФСКАЯ ТЕМА В СОВРЕМЕННОЙ РОССИЙСКОЙ МУЗЫКЕ И ПОЭЗИИ <i>В. А. Гончаров</i>	503
СПИСОК ПРИНЯТЫХ СОКРАЩЕНИЙ	509

Е. В. Кузнецова

**ПОГРЕБЕНИЯ С АМФОРАМИ В НЕКРОПОЛЕ У ПОС. ПЕРЕСЫПЬ («ТИРАМБА»)
(РАСКОПКИ 1963—1970 ГОДОВ)¹**

Аннотация: В статье рассматриваются шесть погребений с амфорами, обнаруженными при раскопках некрополя близ с. Пересыпь Темрюкского района. Четыре погребения датируются концом VI—V вв. до н. э. Одно без инвентаря детское погребение относится к IV в. до н. э. Материалы последней гробницы датируются I в. н. э.

Ключевые слова: Северное Причерноморье, некрополь Пересыпь, погребение, могила, амфоры.

Поселение «Пересыпь 1» расположено в 20 км восточнее Фанагории, на южном берегу Азовского моря. Долгое время в этом месте размещали античную Тирамбу, известную по сообщениям Страбона и Птолемея (Блаватский, 1954, с. 23; Коровина, 1963, с. 126). Сравнительно недавно подобная локализация была пересмотрена (Сударев, 1998, с. 249). Памятник известен еще с XIX столетия, он был обозначен на карте С. Ф. Войцеховского под номером 8 (Паромов, 1992, рис. 1). В 1926 г. обследование здесь провел отряд экспедиции Института археологии и искусствознания РАН ИОН под руководством Л. П. Харко (Паромов, Сударев, 2000, с. 201).

В 1940 г. Н. В. Анфимов в обрете берега обнаружил одиннадцать погребений, которые были исследованы отрядом Фанагорийской экспедиции ГМИИ имени А. С. Пушкина (Анфимов, 1947, л. 4). Инвентарь погребений, состоявший из кувшинов, чернолаковых чаш, железного оружия, делится на два хронологических периода: V—III вв. до н. э. и I в. н. э. (Кобылина, 1963, с. 126, прим. 6). В 1947 г. Н. В. Анфимов исследовал еще 12 погребений, в том числе два земляных склепа, восемь простых грунтовых могил, практически не содержавших инвентаря, и два детских захоронения во фрагментированных амфорах. Информация по сосудам весьма скудная, профильные части отсутствовали, известно лишь, что «амфоры коричневой глины с большой примесью мелких черных кварцевых частиц» (Анфимов, 1947, л. 4). Еще три погребения были исследованы отрядом под руководством Н. В. Анфимова в 1951 г. В одном из них была найдена верхняя часть синопской амфоры эллинистического времени (Блаватский, 1953, с. 154, 155).

Основные работы на памятнике (на городище и некрополе) проводились экспедицией ГМИИ им. А. С. Пушкина с 1959 по 1970 г. с небольшими перерывами. Руководила работами А. К. Коровина (Финогенова, 2010, с. 367). Из-за того, что большая часть городища затоплена, основные исследования проводились на некрополе. Было открыто 162 погребения, охватывающих широкий хронологический период с конца VI в. до н. э. по III в. н. э.

В 1967 году на раскопе «Е» исследовано погребение № 85. Захоронение совершено на материке, поэтому могильная яма не прослежена. В погребении расчищен костяк воина головой на восток. Около левого плеча находился железный топорик, у правого — железный наконечник копья длиной 45 см. На скелете лежал железный меч длиной 57 см с брусковидным навершием и почковидным перекрестием (рис. 1, 1)². Вблизи левого плеча находились бронзовые и железные наконечники стрел — 23 экземпляра, бронзовые мелкие скобочки-заклепки, «пуговицы» (видимо, от колчана) и оселок. В ногах слева в специальной ямке стояла амфора, около правой ступни — глубокая красноглиняная миска с красными полосами внутри, рядом с ней был железный нож (Коровина, 1967, л. 4, табл. 6). У амфоры небольшой уплощенный отогнутый наружу венец, под ним уступ высотой 9 мм; горло высокое, цилиндрическое; шаровидное тулово сильно сужается книзу и заканчивается небольшой конической ножкой с едва намеченной выемкой (рис. 1, 4). Сосуд относится к фракционным амфорам *Лесбоса* (табл.), аналогии неизвестны. Можно со-

¹ Исследование выполнено за счет гранта Российского научного фонда (проект № 18-18-00096).

² В публикации А. К. Коровиной чертежи предметов даны без разбивки по погребениям (Коровина, 1987, с. 9, рис. 6), однако приведенные в тексте размеры и фотографии в отчете позволяют их достаточно надежно идентифицировать.

гласиться с датой погребения, предложенной А. К. Коровиной, — конец VI в. до н. э.

В том же году на раскопе «Д» было исследовано погребение № 68. Оно было разрушено более поздней могилой № 81, которая перерезала весь костяк. Нетронутыми остались только череп в восточной части могилы и амфора в ногах (Коровина, 1987, с. 14). Рядом с черепом были обнаружены: бронзовая ворворка, ножка чернолакового килика, кувшинчик, лепная вазочка на ножке, железный наконечник копья с бронзовым кольцом у основания, железный меч с брусковидным навершием длиной 40 см, обломок железного ножа (рис. 1, 1—3) (Коровина, 1967, л. 3, табл. 4; 1987, с. 14, 15).

Амфора из погребения относится к так называемым сосудам «на сложнопрофилированной ножке» (рис. 1, 5) пятой серии (Монахов, 2003, с. 41, табл. 26; Ломтадзе, 2005, с. 332, рис. 6, 11; Кашаев, 2010, с. 94, рис. 3, 13; 2017, с. 227, илл. 1, 3—5; Монахов и др., 2019, с. 119, НА. 13). Самая близкая аналогия происходит из того же некрополя у пос. Пересыпь (раскопки 1989 г.), где вместе с амфорой обнаружен чернофигурный лекиф мастерской Beldam, который по близкому сосуду из Румынии датируют первой четвертью V в. (Паромов, Сударев, 2000, с. 203, рис. 4). В базе данных керамики, основанной на архиве Д. Бизли, содержатся фотографии двух близких по росписи лекифов, хранящихся в музеях Торанто и Штутгарта (<http://www.beazley.ox.ac.uk>: No. 23635, 11989). Они отличаются наличием белой основы, на которую нанесена роспись. Лекифы не приписываются к мастерской Beldam и датируются достаточно широко — в пределах первой половины V в. до н. э. Кроме того, похожий сосуд из погребения № 47 некрополя Артющенко 2 С. В. Кашаев склонен относить ко второй четверти столетия (Кашаев, 2013а, с. 212, рис. 10, 5). В состав инвентаря погребения на Артющенко также входила амфора, близкая сосуду из рассматриваемого погребения № 68 некрополя у пос. Пересыпь (Кашаев, 2013а, с. 197, 198, 203, рис. 1, 2—5).

Как отмечалось выше, в погребении также найдена ножка чернолакового килика (рис. 1, 6), которая по аналогиям с афинской агоры датируется около 480 г. (Sparkes, Talkott, 1970, 264, pl. 19, no. 410—412). Фрагментированный кувшинчик (утрачена ручка) высотой 65 мм, с плоским дном и полосой красного лака по венцу и горлу (рис. 1, 7) должен датироваться в пределах первой трети V в. до н. э.

Можно предположить, что он хиосского производства, так как А. К. Коровина упоминает о наличии белой облицовки (Коровина, 1987, с. 15), однако в настоящее время ее следы не сохранились.

Широкую датировку имеет и красноглиняная солонка высотой 35 мм стандартной для этого времени формы (рис. 1, 8). Снаружи под венцом проходят два горизонтальных желобка. Лепная чашечка, представленная в погребении (рис. 1, 9)¹, находит ближайшую аналогию в погребении № 10 некрополя Артющенко 2 (Кашаев, 2019b, с. 246, 247, рис. 9, 1). Таким образом, по совокупности материала погребение № 68/1967 г. должно датироваться началом второй четверти V в. до н. э.

Чуть более позднюю дату имеет погребение № 34/1963 г., открытое на участке «Г». Оно представляло захоронение воина головой на запад, верхняя часть костяка не сохранилась. С правой стороны в области пояса над локтем в направлении бедра лежал железный меч длиной 40 см с бронзовым навершием в виде когтей птицы, рядом с ним — железный нож, у левого колена — четыре железных наконечника стрел. На пальце левой руки — обломок бронзового перстня с плоским щитком. У правой руки — стеклянный амфориск, в ногах — красноглиняная миска и амфора (Коровина, 1963b, л. 12, табл. 16). У амфоры трапециевидный венец с вогнутой внутренней поверхностью, под венцом проходит желобок. Горло цилиндрическое, плавно расширяется к оvoidному тулову; ножка острорезная с неглубокой конической выемкой (рис. 1, 10). Несмотря на некоторые морфологические особенности, амфора относится к «фанагорийскому» варианту *фасосской* тары. Известные аналогии датируются 450—430-ми гг. до н. э. (Монахов, 2003, с. 270, табл. 40, 1—3). Уточнить дату погребения мог бы стеклянный амфориск. К сожалению, в отчете имеется только общая черно-белая фотография погребения, по которой невозможно определить размер и цвет сосуда. Однако, по всей видимости, он относится к самым распространенным в Северном Причерноморье «финикийским» амфорискам, которые изготавливались во второй половине VI — первой половине V в. до н. э. (Кунина, 1997, № 31, 32; Кашаев, 2019b, с. 253, рис. 14, 1).

¹ Фотографии предоставлены Отделом искусства и археологии Античного мира ГМИИ им. А. С. Пушкина.

Близкий по форме амфориск из некрополя Кеп Н. П. Сорокина отнесла к середине — третьей четверти V в. до н. э. Таким образом, наиболее вероятная дата погребения № 34 — середина — начало третьей четверти V в. до н. э.

Еще одна амфора середины — третьей четверти V в. до н. э. была обнаружена в 1970 г. в погребении № 149, открытом на II квадрате участка «Ж». Погребение содержало три костяка, из которых в нетронутном виде сохранился лишь один — остальные были сдвинуты при совершении подзахоронений. При написании отчета А. К. Коровина высказала предположение, что могила использовалась представителями одного семейства на протяжении примерно 70 лет, а последнее захоронение было совершено в конце V — начале IV в. до н. э. (Коровина, 1970, л. 4). При публикации же материалов автор обозначила дату захоронения лишь третьего костяка — не позднее середины V в. до н. э. (Коровина, 1987, с. 20).

Возле черепа первого костяка, сдвинутого в юго-восточный угол могилы, находились обломки железного меча с «бабочковидным перекрестием и брусковидным навершием», а под черепом — железный нож (рис. 2, 1, 2). Около третьего костяка, от которого сохранились только череп и правое плечо, были найдены чернолаковая солонка и алабастр из цветного стекла (рис. 2, 3, 4). Солонка (H = 20 мм, D = 69 мм) покрыта плотным черным лаком хорошего качества, снаружи на дне в цвете глины — концентрические круги лаком (рис. 2, 3). По материалам с афинской агоры она датируется серединой — началом третьей четверти V в. до н. э. (Sparkes, Talkott, 1970, no. 858, 862). Алабастр (рис. 2, 4) по форме и орнаментации близок стеклянным сосудам, обнаруженным в погребениях № 69 и 129 некрополя Кеп (Сорокина, 1977, с. 118, рис. 1, 1, 2) и № 157 некрополя Артющенко 2 второй-третьей четвертей V в. до н. э. (Кашаев, 2019а, с. 106, рис. 3, 7).

Наконец, к самому позднему захоронению (костяк 2) относятся: амфора в ногах, чернолаковый болсал, два глиняных пряслица (рис. 2, 13, 14), четыре миски, вазочка на высокой ножке со следами копоти, бронзовый киаф, нож и три перстня (железный, бронзовый и серебряный — рис. 2, 15—16). Костяк лежал вытянуто на спине головой на восток, на прослойке камки. Амфора относится к типу «с раздутым горлом», который недавно был локализован как продукция северозападного полиса *Айнос* (Karadima, 2004, p. 158, fig. 31—33; Монахов,

2016, с. 114). У нее небольшой трапециевидный венец с едва намеченной горизонтальной подрезкой; высокое, раздутое в верхней части горло с плавным переходом к плечам; овоидное тулово на небольшой острорезберной ножке с конической выемкой (рис. 2, 5). Сосуды эти хорошо известны и датируются со второй четверти до конца V века до н. э. Судя по пропорциям, амфора из погребения № 149 относится к третьей четверти V в. до н. э. Известно несколько морфологически близких экземпляров, как беспаспортных, так и происходящих из комплексов 450—420-х гг. до н. э. (Монахов, 2003, с. 78, табл. 53, 1—3).

Чернолаковый болсал из погребения высотой 70 мм (рис. 2, 7), покрытый густым тусклым лаком, по аналогиям с афинской агоры датируется около 420 г. до н. э. (Sparkes, Tallkot, 1970, no. 541, fig. 6). В погребении также содержались красноглиняная «вазочка» на высокой ножке, возможно, служившая курильницей (рис. 2, 8). Аналогичная была обнаружена в погребении № 105 некрополя Тирамбы, которое А. К. Коровина отнесла к самому концу V в. до н. э., хотя помимо вазочки в нем находились только кувшин, миска и два пряслица, что не исключает возможности более ранней датировки (Коровина, 1987, с. 11, рис. 9).

Что касается красноглиняных мисок (рис. 2, 9—12), то они не могут уточнить дату погребения. Подобные сосуды, как местного производства, так и привозные, украшенные полосками лака и без них, широко представлены на поселениях и в некрополях Северного Причерноморья на протяжении всего V столетия, практически не претерпевая никаких морфологических изменений (Кашаев, 2019b, 240—242, рис. 5).

Помимо прочего в погребении № 149 был обнаружен бронзовый киаф с лебединой головкой (рис. 2, 6). Аналогичные встречены в некрополе Артющенко, где они датируются не позднее третьей четверти V в. до н. э. (Кашаев, 2013b, с. 249, рис. 11, 7, 8). Тем же временем датируется киаф из погребения № 8/1992 г. некрополя Ольвии (Папанова, 1993, с. 38, рис. 31а). Примерно такой же киаф был обнаружен в кургане № 401/1903 г. у с. Журовка в Чигиринском уезде Киевской губернии (Бобринский, 1905, с. 8 сл.). Датировку в пределах 480—470-х годов до н. э. дает хисская амфора «раннего пухлогорлого» варианта и чернолаковый килик на высокой ножке из этого погребения (Бобринский, 1905,

с. 15, 16, рис. 34, 37; Монахов и др., 2019, с. 80, Ch. 20). Известны киафы и из более поздних комплексов. Так, на некрополе Нимфея в богатом захоронении кургана № 17/1876 г. конца третьей — начала последней четверти V в. до н. э. вместе с похожим черпаком был обнаружен чернолаковый болсал, схожий с найденным в погребении 149/1970 г. некрополя у пос. Пересыпь (Силантьева, 1959, с. 71—78, рис. 39, 4; 41). Концом столетия датируется киаф из гробницы VI того же некрополя (Вахтина, 2015, с. 39, рис. 3, 5). Таким образом, на основании датировок инвентаря можно сделать вывод, что погребение костяков 1 и 3 произошло в середине или в самом начале третьей четверти V столетия. Хронология же самого последнего захоронения определяется поздней датой чернолакового болсала и соответствует концу 420-х гг. до н. э.

В коллекции ГМИИ имеется лишь один сосуд IV в. до н. э., происходящий из некрополя у пос. Пересыпь 1. В 1970 г. на раскопе «Ж» было открыто детское погребение № 156, где костяк младенца был помещен в *книдскую* амфору «чередникового» варианта (Коровина, 1987, с. 22, 34, рис. 16). Другого инвентаря не было. У сосуда грибовидный венец, нависающий над высоким, сужающимся книзу горлом; тулово пифоидное, ножка кубаревидная с едва намеченной полусферической выемкой (рис. 3, 1). Глина амфоры светло-коричневая, тонкая, без особых включений. По известным

аналогиям производство подобных сосудов датируется 360—330-ми гг. до н. э. (Монахов, 2003, с. 302, табл. 72, 5, 7).

Наконец, в 1966 г. на участке «Г» был открыт склеп № 54, состоявший из камеры и дромоса длиной 5,6 м, ориентированный по оси запад-юго-запад — восток-северо-восток. В камере было обнаружено значительное количество инвентаря. Достаточно подробное описание устройства склепа и найденных предметов дано у А. К. Коровиной (Коровина, 1987, с. 56—58). При этом материал проиллюстрирован лишь выборочно и требует отдельного изучения. Ярким примером тому служит амфора, обнаруженная на саркофаге, содержащая кальцинированные кости. У нее небольшой валикообразный венец, выделенный небольшой подрезкой; высокое цилиндрическое горло. Ручки изогнутые с сильным изломом, профилированные; тулово овоидное, ножка небольшая цилиндрическая (рис. 3, 2). Глина амфоры красно-сиреневая, с массой пироксена, типично синопская. Сосуд относится к поздним сериям синопской тары, к типу Син V по классификации С. Ю. Внукова. Известно несколько аналогичных фрагментированных сосудов из Неаполя Скифского (Зайцев, 2003, рис. 101, 3, 4) и Кара-Тобе, датирующихся второй-третьей четвертями I в. н. э. (Внуков, 2017, с. 330, рис. 1). Амфора из склепа № 54 является единственным целым экземпляром этого типа.

Т а б л и ц а

Размерные характеристики амфор из некрополя у пос. Пересыпь 1

№ п/п	Центр пр-ва	Инв. № ГМИИ / № п. о.	Линейные размеры, мм						Рис.
			H	H ₀	H ₁	H ₃	D	d ₁	
1	Лесбос КГ	T-67, м. 85/21	370	352	190	107	218	106	1, 4
2	«На сложнопрофилированном кольцевом поддоне»	T-67, № 13	460	430	175	97	256	84×104	1, 5
3	Фасос	T-63, м. 34	606	576	220	140	270	107×114	1, 10
4	Айнос	T-1970, м. 149/3	594	504	265	154	248	90×94	2, 5
5	Книд	T-1971, М-156	654	580	310	160	350	162	3, 1
6	Синоп	T-66, М. 54	682	647	340	190	302	110×114	3, 2

Как мы видим, количество погребений, содержавших в инвентаре амфоры, невелико. К перечисленным выше можно добавить еще одно погребение, открытое в 1989 г., с амфорой «на кольцевом сложнопрофилированном поддоне» второй четверти V в. до н. э. (Паромов, Сударев, 2000, с. 201—221).

Погребения с амфорами охватывают период с конца VI в. до н. э. по I в. н. э. и распределяются по эпохам неравномерно. В отдельных случаях уточнить датировку тарных сосудов позволяет хронология иных предметов, входящих в состав погребального инвентаря.

ЛИТЕРАТУРА

- Анфимов Н. В. Отчет об археологических исследованиях в Краснодарском крае в 1947 г. / Н. В. Анфимов // Архив ИА РАН. — 1947. — Р-1. — № 177. — 50 л.
- Блаватский В. Д. Второй год работ Синдской экспедиции / В. Д. Блаватский // КСИИМК. — 1953. — Вып. 51. — С. 149—155.
- Блаватский В. Д. Архаический Боспор / В. Д. Блаватский // МИА. — 1954. — № 33. — С. 7—44.
- Бобринский А. А. Отчет о раскопках, произведенных в 1903 году в Чигиринском уезде Киевской губернии / А. А. Бобринский // ИАК. — 1905. — Вып. 14. — С. 1—43.
- Внуков Ю. П. Редкая синопская амфора римского времени / Ю. П. Внуков // КСИА. — 2017. — Вып. 249. — С. 250—264.
- Зайцев Ю. П. Неаполь Скифский (II в. до н. э. — III в. н. э.) / Ю. П. Зайцев. — Симферополь : Универсум, 2003. — 212 с.
- Кашаев С. В. Исследования некрополя Артющенко-2 в 2007—2008 гг. / С. В. Кашаев // СΥΜΒΟΛΑ / Ред. А. А. Масленников [и др.]. — Москва ; Киев, 2010. — Вып. 1. — С. 88—96.
- Кашаев С. В. Бронзовые предметы из раскопок некрополя Артющенко-2 / С. В. Кашаев // Фидития. — Санкт-Петербург : Дмитрий Буланин, 2013а. — С. 52—58.
- Кашаев С. В. Погребения с амфорами в некрополе Артющенко-2 / С. В. Кашаев // АМА / Ред. С. Ю. Монахов. — Саратов, 2013b. — Вып. 16. — С. 190—214.
- Кашаев С. В. Аналогии нимфейским находкам на некрополе Артющенко-2 / С. В. Кашаев // Перипл: от Борисфена до Боспора : мат. юбил. конф. / Труды ГЭ / Ред. А. М. Бутягин, О. Ю. Соколова, Д. Е. Чистов. — Санкт-Петербург, 2017. — Вып. 88. — С. 227—244.
- Кашаев С. В. Раскопки некрополя Артющенко 2 в 2014—2018 гг. / С. В. Кашаев // АВ. — 2019а. — № 25. — С. 101—112.
- Кашаев С. В. Грунтовый некрополь Артющенко 2 (V—II вв. до н. э.) / С. В. Кашаев // Прошлое человечества в трудах петербургских археологов на рубеже тысячелетий (к 100-летию создания Российской академической археологии). — Санкт-Петербург : Центр «Петербургское востоковедение», 2019b. — С. 230—253.
- Коровина А. К. Отчет о раскопках древней Тирамбы и ее некрополя в 1961 году / А. К. Коровина // Архив ИА РАН. — 1961. — Ф-1. — Р-1. — № 2337. — 25 л.
- Коровина А. К. Отчет о раскопках древней Тирамбы и ее некрополя в 1962 году / А. К. Коровина // Архив ИА РАН. — 1962. — Ф-1. — Р-1. — № 2562. — 8 л.
- Коровина А. К. Древняя Тирамба / А. К. Коровина // ВДИ. — 1963а. — № 3. — С. 126—131.
- Коровина А. К. Отчет о раскопках городища и некрополя древней Тирамбы / А. К. Коровина // Архив ИА РАН. — 1963b. — Ф-1. — Р-1. — № 2790. — 18 л. ; № 2790а — Альбом иллюстраций к отчету. — 22 л.
- Коровина А. К. Отчет о раскопках древней Тирамбы / А. К. Коровина // Архив ИА РАН. — 1967. — Ф-1. — Р-1. — № 3569. — 12 л. ; Альбом иллюстраций № 3569а. — 14 л.
- Коровина А. К. Отчет о раскопках некрополя древней Тирамбы / А. К. Коровина // Архив ИА РАН. — 1970. — Ф-1. — Р-1. — № 4309. — 11 л. ; Альбом иллюстраций к отчету № 4309а. — 12 л.
- Коровина А. К. Раскопки некрополя Тирамбы (1966—1970) / А. К. Коровина // Сообщения ГМИИ имени А. С. Пушкина. — 1987. — Вып. VIII. — С. 3—71.
- Ломтадзе Г. А. Амфоры с ножкой в виде сложнопрофилированного кольцевого поддона в собрании Государственного Исторического музея / Г. А. Ломтадзе // БИ / Ред. Д. В. Журавлев. — Симферополь ; Керчь, 2005. — Вып. VIII. — С. 318—338.
- Монахов С. Ю. Греческие амфоры в Причерноморье: типология амфор ведущих центров-экспортеров товаров в керамической таре / С. Ю. Монахов. — Москва : Киммериды ; Саратов : Изд-во Саратовского гос. ун-та, 2003. — 352 с.
- Монахов С. Ю. О некоторых амфорах из комплекса У7 поселения Панское I в Крыму / С. Ю. Монахов // Записки ИИМК. — 2016. — № 14. — С. 113—126.
- Монахов С. Ю. Античная амфорная коллекция Государственного Эрмитажа VI—II вв. до н. э. : каталог / С. Ю. Монахов, Е. В. Кузнецова, Д. Е. Чистов, Н. Б. Чурекова. — Саратов : Амирит, 2019. — 352 с. : илл.
- Папанова В. А. Некрополь Ольвии / В. А. Папанова. — Бердянск, 1993. — 93 с.

Паромов Я. М. Очерк истории археолого-топографического исследования Таманского полуострова / Я. М. Паромов // БС. — 1992. — Вып. 1. — С. 109—146.

Паромов Я. М. Новые погребения из раскопок некрополя у пос. Пересыпь («Тирамба») / Я. М. Паромов, Н. И. Сударев // ДБ / Ред. А. А. Масленников, А. А. Завойкин. — 2000. — Т. 3. — С. 201—221.

Силантьева Л. Ф. Некрополь Нимфея / Л. Ф. Силантьева // МИА. — 1959. — Т. 69. — С. 5—107.

Сорокина Н. П. Античные стеклянные сосуды из раскопок некрополя боспорского города Кепы на Таманском полуострове / Н. П. Сорокина // АМА / Ред. В. Г. Борухович. — Саратов, 1977. — Вып. 3. — С. 115—144.

Сударев Н. И. К вопросу о Тирамбе Страбона и Птолемея / Н. И. Сударев // ДБ / Ред. А. А. Масленников, А. А. Завойкин. — 1998. — Т. 1. — С. 237—253.

Финогенова С. И. Античные древности Таманского полуострова / С. И. Финогенова // Античное наследие Кубани. — Москва, 2010. — Т. 3. — С. 356—380.

Karadima Chr. Ainos: An unknown amphora production centre in Evros Delta / Chr. Karadima // Transport Amphorae and Trade in the Eastern Mediterranean / Eds. Eiring J., Lund J. — Aarhus, 2004. — P. 155—161.

Sparkes B. A. Black and Plain Pottery of VIth—Vth and IVth Centuries BC. The Athenian Agora / B. A. Sparkes, L. Tallcot. — Princeton, New Jersey, 1970. — Vol. XII. — 472 p. ; 25 fig.

СВЕДЕНИЯ ОБ АВТОРЕ

КУЗНЕЦОВА Елена Владимировна, Саратовский государственный национально-исследовательский университет, кандидат исторических наук, хранитель фондов Музея археологии Института археологии и культурного наследия.

E. V. Kuznetsova

BURIALS WITH AMPHORAE IN THE PERESYP (TYRAMBA) NECROPOLIS (1963—1970 EXCAVATIONS)

Abstract: The article considers six burials with amphorae discovered during the excavations of the necropolis near the village Peresyp'. Four burials dates from the end of the VI—V centuries BC. One without inventory child burial belongs to the IV century BC. The materials of the latest tomb dates from the I century AD.

Keywords: amphorae, Northern Black Sea Region, necropolis near village Peresyp', burial, tomb.

ABOUT THE AUTHOR

KUZNETSOVA Elena V., Saratov State National Research University, Candidate of Historical Sciences, Curator of the Museum's funds of the Institute of Archaeology and Cultural Heritage.

Погребение № 85/1967 г.

Погребение № 68/1967 г.

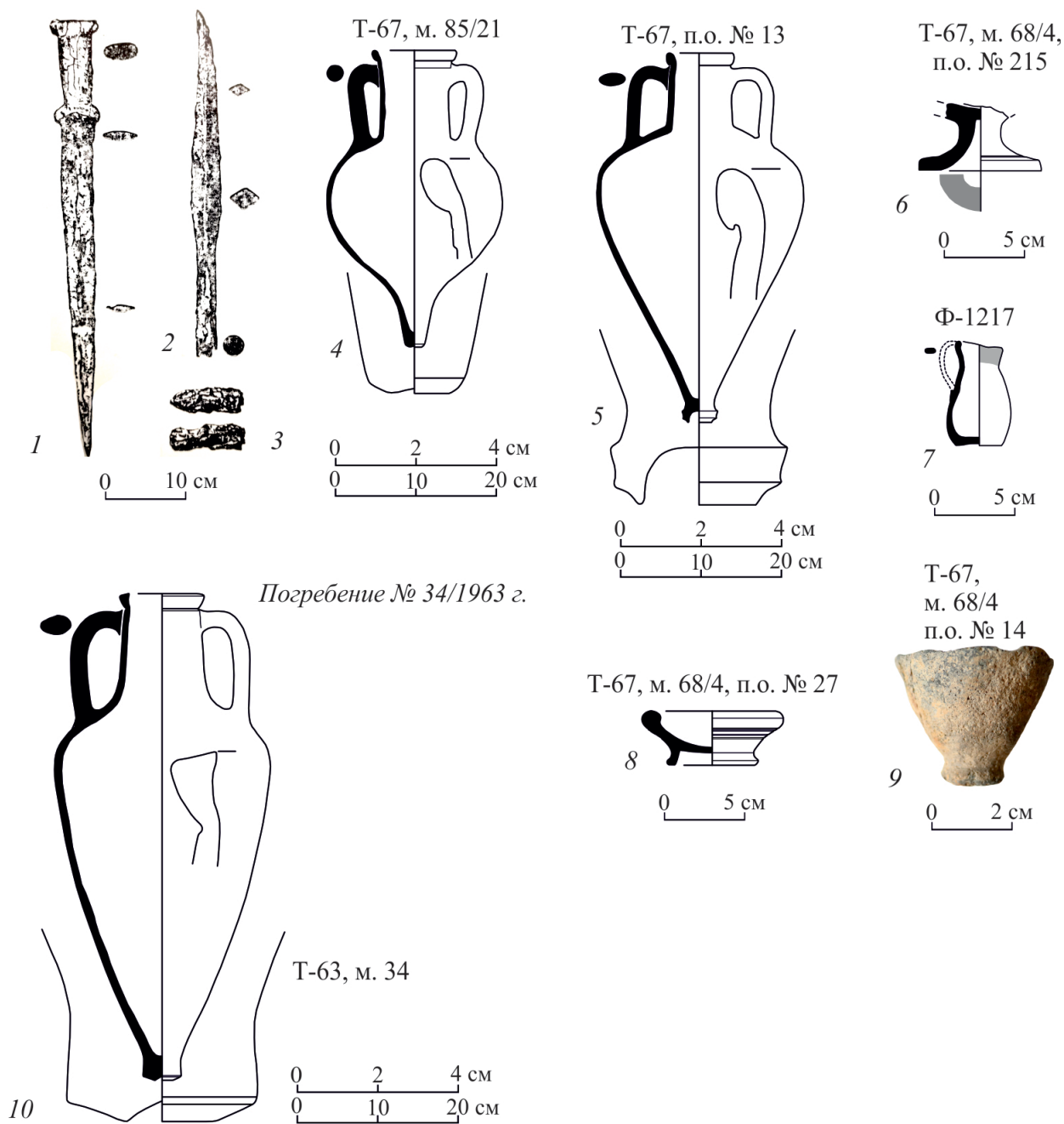


Рис. 1. Инвентарь погребений некрополя у пос. Пересыпь:

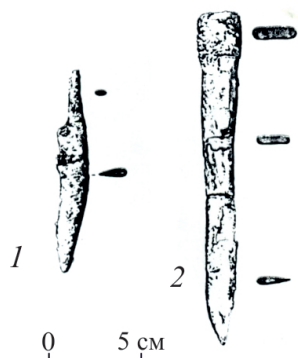
1—3 — по: Коровина, 1987, с. 9, рис. 6; 4 — амфора Лесбоса;

5 — амфора «на сложнопрофилированном кольцевом поддоне»; 6 — ножка чернолакового килика;

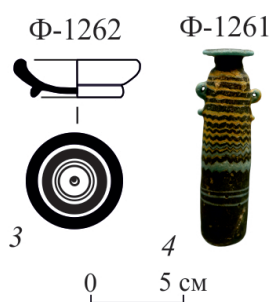
7 — ольпа; 8 — красноглиняная солонка; 9 — лепная чашечка (фото предоставлено ОИААМ ГМИИ);

10 — амфора Фасоса

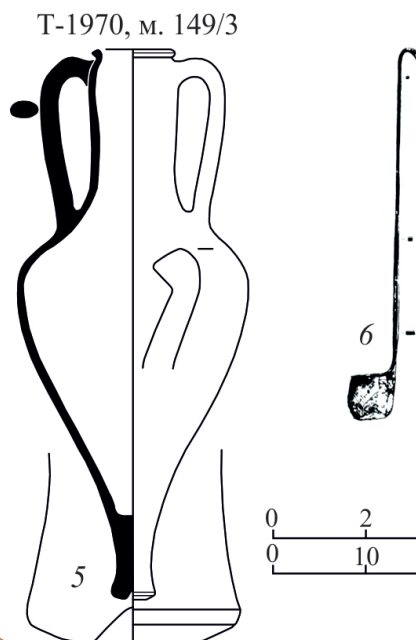
Инвентарь у костяка 1



Инвентарь у костяка 2



Инвентарь у костяка 3



Инвентарь у костяка 3

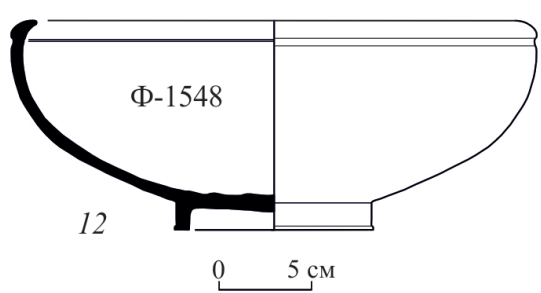
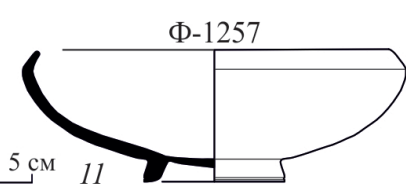
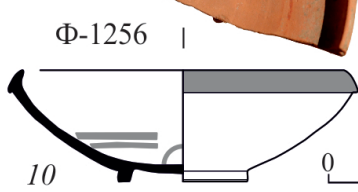
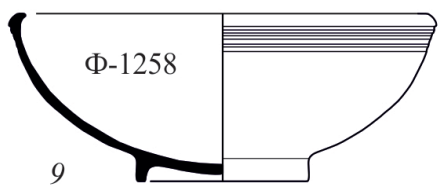
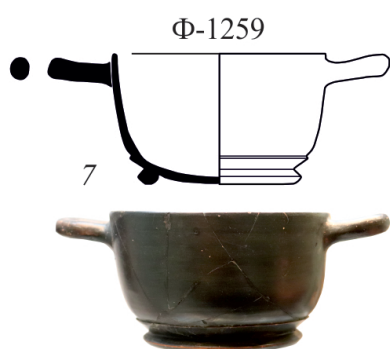


Рис. 2. Инвентарь погребения № 149/3 некрополя у пос. Пересыпь:
 1, 2 — железные нож и меч (по: Коровина, 1987, с. 16, рис. 13); 3 — чернолаковая солонка;
 4 — стеклянный алабастр; 5 — амфора Айноса; 6 — бронзовый киаф; 7 — чернолаковый болсал;
 8 — красноглиняная вазочка; 9—12 — миски; 13, 14 — пряслица;
 15—17 — перстни (6, 13—17 — по: Коровина, 1987, с. 16, рис. 13 (13—17 — без масштаба);
 фото предоставлены ОИААМ ГМИИ)

Погребение № 156/1971 г.

Склеп № 54/1966 г.

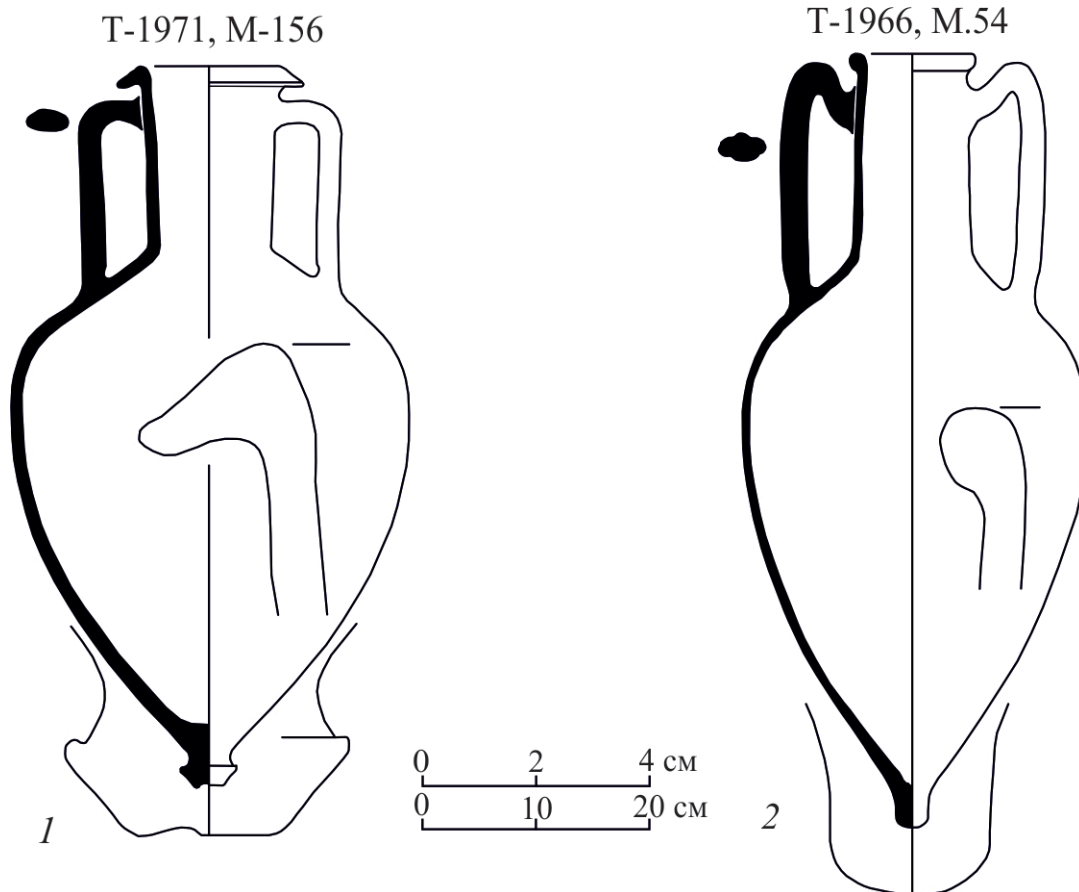


Рис. 3. Амфоры из некрополя у пос. Пересыпь: 1 — Книд; 2 — Синопа