



УДК 902 (470.620)|638.3|

ТОРГОВЫЕ СВЯЗИ ПОСЕЛЕНИЯ БЕРЕГОВОЙ 4 (по материалам керамической тары)

Е. В. Кузнецова

Саратовский государственный университет
E-mail: ev_kuznetsova@list.ru

В статье рассматриваются экономические связи сельского поселения Береговой–4, расположенного на Фонталовском полуострове в Темрюкском районе Краснодарского края. Анализ массового археологического материала с применением методов математической статистики позволил реконструировать динамику импорта товаров из разных производственных центров в конце VI – середине III в. до н. э.

Ключевые слова: экономические связи, керамическая тара, количественные методы, источниковедение, археология.

Commercial Relations of Settlement Beregovoy 4 (on Materials of Ceramic Containers)

E. V. Kuznetsova

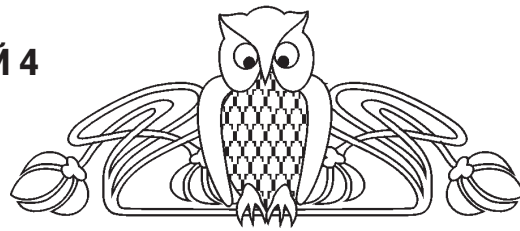
In article economic relations of the Settlement Beregovoy 4 located on Fontalovsky peninsula in Temruk area of Krasnodar region are considered. The analysis of a mass archaeological material with application of methods of mathematical statistics has allowed to reconstruct dynamics of import of the goods from the different industrial centres from the end VI to the middle of III century BC.

Key words: economic relations, ceramic container, quantitative methods, source study, archaeology.

Поселение Береговой 4 (Саратовское городище) расположено на западной окраине Фонталовского полуострова на берегу Таманского залива. В 4,5 км к юго-востоку от него находится крупное городище, предположительно идентифицируемое как Патрей¹.

Исследование памятника началось в начале 60–х гг. прошлого века². В результате полевых работ было установлено, что площадь памятника достигает 46,5 га (1000 × 500 м), но часть территории в результате береговой абразии оказалась под водой. Толщина культурного слоя в некоторых местах достигает 2 м, большей же частью не превышает 1,5 м. Материал, обнаруженный на памятнике, датируется в широком диапазоне – с середины VI в. до н. э. по III в. н. э.³

Строительные остатки на памятнике фиксируются достаточно редко. Выявлены лишь несколько сырцовых построек и развалы камней, некогда являвшихся стенами домов или каменными вымостками⁴. Однако было обнаружено и несколько значительных сооружений. На одном из участков раскопа открыто строение из сырцового кирпича, представляющее собой толос – достаточно редкое явление в Северном Причерноморье. Толос функционировал со второй половины VI до



второй четверти V в.⁵, когда был разрушен, вероятно, во время нападения⁶. В центральной части поселения найдено святилище, действовавшее с конца VI по середину I в.⁷

Статус данного поселения, так же как и его название, до сих пор не установлен. Отсутствие остатков каменного строительства может свидетельствовать о его сельском характере. Между тем обращают на себя внимание наличие следов культовых сооружений и значительная территория памятника, а это позволяет исследователям предполагать, что изначально поселение являлось апойкией⁸. Известно, что через него проходила дорога, связывавшая его с Патреем с одной стороны и «Каменной батареей» и далее – с Батареей I, городищем Ильич I с другой⁹.

Характеристика торговых связей Берегового дается на основании фрагментов керамической тары (в основном ножек, хотя для анализа привлекаются и другие профильные части), полученных в ходе полевых работ на памятнике в период с 2005 по 2010 г. включительно. Анализируется материал, большей частью обработанный лично, лишь за 2006 г. использовались описи массового материала, имеющие иллюстрации, что позволило проверить сделанные составителем описей определения. Всего учтено 378 ножек.

В предлагаемом исследовании рассматривается материал, охватывающий последнюю треть VI – первую половину III в. до н. э. Некоторые исследователи считают, что данное поселение возникло еще в середине VI столетия (или даже во второй четверти)¹⁰, однако столь ранние находки не представлены в анализируемой выборке. Гибель памятника датируют I в., хотя среди материала, зафиксированного при раскопках, встречаются находки и более позднего времени. Исследователи объясняют данный факт функционированием отдельных усадеб, разрушенных, вероятно, во времена Митридата Евпатора¹¹.

Приемы обработки массовых находок для характеристики торговых связей конкретного населенного пункта разработаны еще не достаточно, хотя подобные попытки предпринимались неоднократно. Между тем, опираясь на различные наработки в данной области, можно предложить следующую методику¹². Для подсчета берутся амфорные ножки, однако не следует исключать и других профильных частей. Вся выборка разбивается на хронологические группы, охватывающие в



основном четверть столетия. Исключение составляет только первая половина IV в. Дело в том, что в данный период морфологические особенности профильных частей не позволяют распределить их на мелкие временные промежутки с высокой степенью уверенности.

Уже достаточно давно исследователи признали необходимость учитывать и объем сосудов для реконструкции торговых отношений. В то же время разнообразие стандартов амфор и наличие фракционных сосудов пока не позволяет выработать единый подход к определению среднего объема. Целесообразным представляется высчитывать средний показатель исходя из наиболее часто встречаемых стандартов каждого отдельного центра-экспортера на определенном хронологическом этапе.

Разбив материал по хронологическим группам, можно легко вычислить объем продукции, поступившей в амфорах из определенного центра за конкретный период (V_n), умножив число фрагментов на средний показатель объема. Для того чтобы проследить изменения в объемах поставок, имевших место на протяжении длительного периода, в расчеты вводится так называемый годовой коэффициент, или иначе, показатель абсолютной плотности распределения. Выражается

он простой формулой $F_V^a = \frac{V_n}{h_i}$, где F_V^a – абсолютная плотность распределения, h_i – величина соответствующего интервала.

В завершение по имеющимся данным создаются диаграммы или графики, демонстрирующие основные тенденции и колебания торговых связей.

Подобный подход позволяет не только проследить изменения, происходившие в течение длительного времени в общем объеме импорта, но и выявить колебания в поставках для отдельно взятого центра производства. Именно по такой схеме и была предпринята попытка реконструкции торговых отношений поселения Береговой 4.

Весь материал был разбит на 9 периодов: 1 – последняя треть VI в.; 2 – первая четверть V в.; 3 – вторая четверть V в.; 4 – третья четверть V в.; 5 – последняя четверть V в.; 6 – первая половина IV в.; 7 – третья четверть IV в.; 8 – последняя четверть IV в.; 9 – первая половина III в. В выборке были представлены фрагменты и более позднего времени, однако их незначительное количество не позволяет с уверенностью говорить о полученных результатах.

Итак, анализ материала дает нам следующую картину. На первом этапе (последняя треть VI в.) представлена продукция семи центров-экспортеров. Практически треть общего объема составляет продукция Хиоса, на втором месте фрагменты лесбосских амфор (27%), 17% приходится на так называемые протофасосские сосуды, относящиеся к нескольким центрам Северной Эгеиды (таблица).

Второй этап (первая четверть V в.) отличается сокращением количества центров. Наибольшая доля в общем импорте принадлежит Хиосу (56%), практически в два раза меньше поступает товаров из Северной Эгеиды (см. таблицу). На данном этапе прекращается ввоз в Северное Причерноморье продукции из Клазомен и резко сокращаются поступления из Милета (возможно, даже прекращаются на какое-то время), что, скорее всего, было связано с последствиями ионийского восстания.

На третьем этапе (вторая четверть V в.) фиксируются резкий рост объемов поступающей продукции и увеличение числа центров-экспортеров. По-прежнему лидирующую позицию удерживает о. Хиос. К середине столетия практически на нет сходят поставки с Самоса, Лесбоса и из полисов Северной Эгеиды. Зато появляются многочисленные фрагменты амфор с Фасоса – на их долю приходится 15% поставок. Вероятно, фасосские товары занимают нишу, освобождаемую Северной Эгеидой. На этом же этапе появляется продукция из Менды (см. таблицу).

В третьей четверти V в. (четвертый этап) среди материалов уже не фиксируются «протофасосские» сосуды, исчезает красноглиняная тара Лесбоса, доля Хиоса еще более увеличивается, достигая 74%. Полученные показатели несколько не согласуются с выводами других исследователей о том, что на поселении Береговой 4 фрагментов хиосских амфор данного периода практически нет¹³. Допускаемая вероятность неверного распределения ножек хиосских амфор по различным вариантам (развитого пухлогорлого и позднепухлогорлого) в силу их морфологического сходства, следует отметить значительное количество ножек сосудов прямогорлого типа третьей четверти столетия. К тому же венцы указанных вариантов хиосских амфор различаются между собой довольно четко и говорить о полном отсутствии пухлогорлых амфор третьей четверти столетия не приходится. Кроме того, не следует забывать, что сосуды позднепухлогорлого типа имели больший средний объем, чем амфоры предыдущего периода. С учетом этого показателя объем хиосского импорта на памятнике остается неизменным (F_V^a составляет 32,08 против 31,92 на предыдущем этапе) (см. таблицу).

Сокращение поставок с Хиоса фиксируется только на следующем, пятом этапе (последняя четверть V в.), они снижаются до 34% общего объема (если брать во внимание только величину хиосской продукции, то ее объем снизился в 4,5 раза, $F_V^a = 7,04!$). Достаточно серьезно увеличивается фасосский импорт – до 33% от общего объема. Почти в 4 раза возрастает ввоз из Менды (15%). К концу данного этапа на северо-причерноморский рынок проникает гераклейская продукция – Береговой не стал исключением, на нем также фиксируется тара из данного центра (см. таблицу).

В первой половине IV в. (шестой этап) импорт из Гераклеи выходит на вторую позицию, слегка



Абсолютная плотность распределения объемов импорта по центрам производства

Период	Показатели	Хиос	Северная Эгеида	«Самос-Ми- лет»	Лесбос к/гп	Лесбос с/гп	Клазомены	Аттика	Коринф	Фасос	Крут Фасоса	Мурпигиоль	Менда	С раздутьем горлом	Северная Лреция	Гераклея	Синопа	Херсонес	Псевдо-Хер- сонес	Пепарет	Кос	Книд	Колхидя	
3/4 VI	n	3	3	1	2	1	1	1	1	1	1	1	1	1	1	1	1	1	1	1	1	1	1	1
	F _Y ^a	2,36	1,18	0,69	1,27	0,63	0,63	0,57	-	-	-	-	-	-	-	-	-	-	-	-	-	-	-	-
	%	32	17	10	18	9	9	5	-	-	-	-	-	-	-	-	-	-	-	-	-	-	-	-
1/4 V	n	7	6	-	3	1	-	-	-	-	-	-	-	-	-	-	-	-	-	-	-	-	-	-
	F _Y ^a	6,44	3,12	-	1,32	0,64	-	-	-	-	-	-	-	-	-	-	-	-	-	-	-	-	-	-
	%	56	27	-	11	6	-	-	-	-	-	-	-	-	-	-	-	-	-	-	-	-	-	-
2/4 V	n	42	11	1	4	3	-	-	-	10	-	-	4	2	-	-	-	-	-	-	-	-	-	-
	F _Y ^a	31,92	3,96	0,92	1,76	2,4	-	-	-	8	-	-	2,4	1,04	-	-	-	-	-	-	-	-	-	-
	%	60	8	2	3	5	-	-	-	15	-	-	5	2	-	-	-	-	-	-	-	-	-	-
3/4 V	n	39	-	1	-	1	-	-	-	7	1	-	2	2	-	-	-	-	-	-	-	-	-	-
	F _Y ^a	32,08	-	1,04	-	0,84	-	-	-	5,88	0,32	-	1,68	0,64	-	-	-	-	-	-	-	-	-	-
	%	75	-	2	-	2	-	-	-	14	1	-	4	2	-	-	-	-	-	-	-	-	-	-
4/4 V	n	13	-	-	-	-	-	-	-	9	-	-	4	1	-	1	-	-	-	-	-	-	-	-
	F _Y ^a	9	-	-	-	-	-	-	-	7,56	-	-	3,36	0,32	0,8	0,52	-	-	-	-	-	-	-	-
	%	42	-	-	-	-	-	-	-	35	-	-	16	1	4	2	-	-	-	-	-	-	-	-
1/2 IV	n	29	-	-	-	-	-	-	1	13	2	1	16	-	-	37	1	-	2	1	-	-	-	-
	F _Y ^a	12,18	-	-	-	-	-	-	0,46	4,42	0,28	0,1	5,76	-	-	5,92	0,35	-	1	0,32	-	-	-	
	%	41	-	-	-	-	-	-	1	14	1	0	19	-	-	19	1	-	3	1	-	-	-	
3/4 IV	n	5	-	-	-	-	-	-	-	7	2	-	12	-	-	14	2	-	2	1	-	-	1	-
	F _Y ^a	3,8	-	-	-	-	-	-	-	3,64	0,72	-	7,2	-	-	3,36	1,36	-	2	0,6	-	-	1,48	-
	%	16	-	-	-	-	-	-	-	15	3	-	90	-	-	14	6	-	8	2	-	-	6	-
4/4 IV	n	-	-	-	-	-	-	-	-	4	1	-	-	-	-	4	5	-	-	-	1	2	1	-
	F _Y ^a	-	-	-	-	-	-	-	-	2,08	0,36	-	-	-	-	0,96	3,4	-	-	-	1,2	2,72	0,72	
	%	-	-	-	-	-	-	-	-	18	3	-	-	-	-	8	31	-	-	-	10	24	6	
1/2 III	n	-	-	-	-	-	-	-	-	3	-	-	-	-	-	1	6	1	-	-	4	4	-	-
	F _Y ^a	-	-	-	-	-	-	-	-	0,78	-	-	-	-	-	0,8	2,04	0,34	-	-	2,8	2,24	-	
	%	-	-	-	-	-	-	-	-	9	-	-	-	-	-	9	23	4	-	-	30	25	-	



превышая мендейский (19 и 18% соответственно). Первое место все еще остается за Хиосом, его доля по сравнению с предыдущим этапом практически не изменилась (39%). В данный период появляются и новые центры, например Пепарет, Синопа (по 1%) (см. таблицу).

После середины IV в. (на седьмом этапе) ситуация на причерноморском рынке принципиально меняется. Лидирующие позиции переходят к продукции из Менды (27%). Хиос вместе с Фасосом делят второе место (по 14%), слегка превышая гераклейский импорт (13%). Вообще VI в. характеризуется наибольшим числом представленных центров и возрастанием роли южнопонтийских полисов в торговле. В последней четверти полностью исчезает тара с Хиоса, из Менды, Пепарета и некоторых других центров. Основным торговым контрагентом становится Синопа, на продукцию которой приходится четверть общего объема (см. таблицу). Почти треть товара принадлежит Книду и Косу (20 и 9% соответственно).

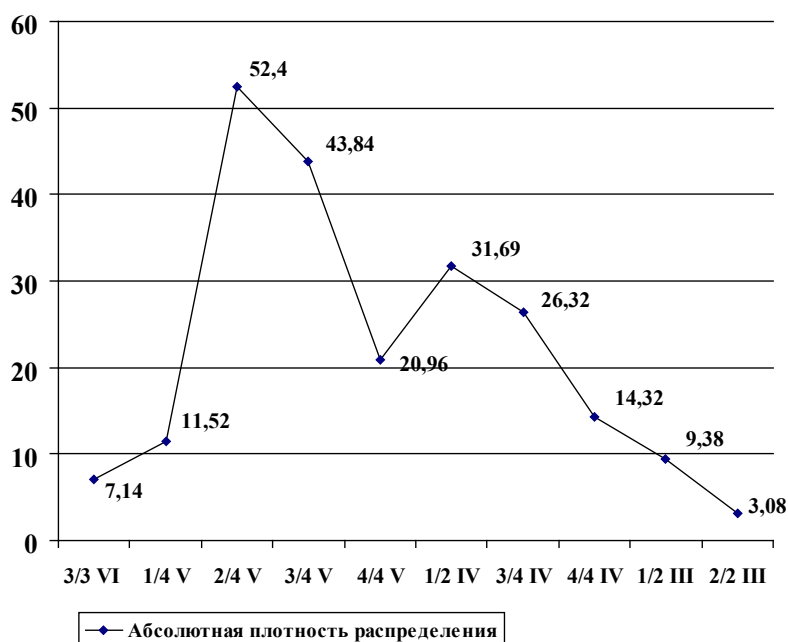
Говоря о поступлении товаров на поселение в VI в., следует упомянуть об исследовании Г. А. Ломтадзе. Анализируя выборку с данного памятника, автор получил диаметрально противоположные результаты. По его подсчетам, лидирующие позиции в импорте Берегового занимает продукция из Пепарета¹⁴. Между тем амфоры этого производственного центра хотя и встречаются в материалах Северного Причерноморья, однако ни в одном из понтийских центров не занимают сколь-нибудь значащего положения (не говоря уже о лидирующих позициях). Также определенные сомнения вызывает и тезис о резком сокращении фасосского импорта начиная со второй четверти – середины IV столетия.

На последнем выделенном этапе (в первой половине III в.) число центров–экспортеров сокращается. Наибольший объем приходится на продукцию Коса, Книда и Синопы (29, 24 и 22%). Впервые на памятнике фиксируются фрагменты амфор из Херсонеса (см. таблицу).

Представленный выше анализ позволяет проследить динамику поступления продукции на поселение Береговой 4 на протяжении всего рассматриваемого периода. На диаграмме (рисунок) видно, что пик поступлений приходится на вторую четверть V в. Причем на данном этапе объем поступившей продукции наибольший за весь изучаемый период. После середины V в. интенсивность ввоза снижается, однако данная тенденция характерна не для всех центров–экспортеров. Как уже отмечалось, объем поставок с Хиоса остается практически неизменным. В последней же четверти века количество поступившей на поселение продукции уменьшилось практически вдвое.

В первой половине III в. намечился рост торговой активности, однако длился он недолго. Уже с середины IV в. фиксируется снижение импорта, однако он все еще выше, чем в конце предыдущего столетия. Тем не менее с этого времени намечалась стабильная тенденция в сторону уменьшения поступления продукции на поселение.

В диаграмму введен дополнительный, завершающий этап. В силу небольшого количества фрагментов второй половины III в. характеристика данного периода не давалась. В выборке присутствует только шесть ножек, принадлежащих Синопе, Родосу и Косу. Между тем, несмотря на незначительность материалов, сомневаться в дальнейшем сокращении ввоза не приходится.



Динамика поступления импорта на поселение Береговой 4



В заключение стоит отметить, что на протяжении многих десятилетий результаты статистических подсчетов использовались для описания торговых связей отдельно взятого поселения на определенном хронологическом отрезке¹⁵. Иногда предпринимались попытки проследить динамику импорта из одного производственного центра для характеристики его экономической активности¹⁶. Позднее, привлекая выборки с различных памятников, исследователи стали проводить сравнительный анализ торговых связей отдельных регионов. Именно итоги такого анализа были представлены в диссертационном исследовании Г. А. Ломтадзе¹⁷. Между тем результаты статистических подсчетов, проведенных на массовом археологическом материале, могут быть использованы для реконструкции не только экономической, но и социально-политической жизни отдельных центров, а также целых регионов¹⁸. Привлечение выборок с большего числа памятников позволит провести сравнительный анализ и, возможно, выявить торговые пути, идущие от крупных городских центров (Фанагории, Гермонассы) вглубь сельской территории и далее – к варварскому населению. Конечно, сопоставление данных с различных памятников требует выработки несколько иного методологического подхода к материалу, который позволит нивелировать разницу в величине и качестве выборок.

Выражаю искреннюю признательность начальнику Восточно-Боспорской экспедиции РАН Н. И. Судареву за предоставленную возможность использования материалов.

Примечания

- ¹ *Абрамов А. П., Паромов Я. М.* Раннеантичные поселения Таманского полуострова // Боспорский сборник. 1993. Вып. 2. С. 48.
- ² *Стручалина Р. А.* Поселение на Фанталовском полуострове (Саратовское) // Археологический сборник. 1966. № 2. С. 116–131.
- ³ *Абрамов А. П., Паромов Я. М.* Указ. соч. С. 48–49.
- ⁴ *Сударев Н. И.* Археологические исследования Северо-Таманской экспедиции на поселениях и некрополях Береговой 4, Голубицкая, Ильичевская крепость // АО 2005 года. М., 2006. С. 338–341.
- ⁵ Все даты в статье даны до н. э., кроме особо оговоренных случаев.
- ⁶ *Завойкин А. А., Сударев Н. И.* Исследования на поселении Береговой 4 // АО 2001 года. М., 2002. С. 270.

- ⁷ *Они же.* Итоги исследований на памятнике «Береговой 4» в 1999–2000 гг. (предварительная информация) // Патрей. Материалы исследования. М., 2005. Вып. 2. С. 62.
- ⁸ *Они же.* Исследования на поселении... С. 242.
- ⁹ *Паромов Я. М.* Главные дороги Таманского полуострова в античное время // ДБ. 1998. Т. 1. С. 221.
- ¹⁰ *Сударев Н. И.* Поселение и некрополь «Береговой 4» (Итоги исследований в 1999–2005 гг.) // Боспор Киммерийский и варварский мир в период античности и средневековья. Окоcs. VII Боспорские чтения. Керчь, 2006. С. 273.
- ¹¹ *Завойкин А. А., Сударев Н. И.* Основные итоги исследований на Береговом 4 // АО 2002 г. М., 2003. С. 242.
- ¹² *Коляков С. М.* Амфоры городища «Чайка» (применение метода пересчета в условно-целые сосуды при исследовании керамического комплекса) // Математические методы в исследованиях по социально-экономической истории. М., 1975 ; *Абрамов А. П.* Новые данные о торговых связях Боспора в VI–V вв. до н. э. // Очерки археологии и истории Боспора. М., 1992 ; *Кац В. И.* Методика сравнительной оценки экспорта-импорта товаров в керамической таре из одного производственного центра // Греческие амфоры. Саратов, 1992 ; *Ломтадзе Г. А.* Методика сравнения объемов античного импорта в амфорах в IV в. до н. э. на территории Северного Причерноморья // ПИФК. 2000. Вып. IX.
- ¹³ См., напр.: *Завойкин А. А.* Фрагменты амфор из раскопок святилища на «Береговом 4» // БИ. 2005. Вып. VIII. С. 155.
- ¹⁴ *Ломтадзе Г. А.* Античный импорт на Боспоре в IV – начале III в. до н. э. (опыт количественного анализа по материалам керамической тары) : автореф. дис. ... канд. ист. наук. Москва, 2005. С. 14.
- ¹⁵ См., напр.: *Кац В. И.* Экономические связи позднеклассического Херсонеса (по данным амфорных клейм) // АМА. 1979. Вып. 4 ; *Они же.* Методика сравнительной оценки экспорта-импорта товаров в керамической таре из одного производственного центра // Греческие амфоры. Саратов, 1992 ; *Ломтадзе Г. А.* Сравнительные объемы импорта по амфорному материалу усадьбы «Бакланья скала» // ДБ. 2000. Т. 3.
- ¹⁶ См., напр.: *Брашинский И. Б.* Экономические связи Синоп в IV–II вв. до н. э. // Античный город. М., 1963 ; *Улитин В. В.* Торговые связи Менды с Прикубаньем в V–IV вв. до н. э. // Город в античности и средневековье : общеевропейский контекст. Доклады международной научной конференции, посвященной 1000-летию г. Ярославля. Ярославль, 2010. Ч. II.
- ¹⁷ *Ломтадзе Г. А.* Античный импорт на Боспоре...
- ¹⁸ *Гарбузов Г. П., Завойкин А. А.* О состоянии хоры центров Азиатского Боспора в середине – второй половине V в. до н. э. // ДБ. 2010. Вып. 14.