



1  
9  
3  
8



2  
0  
1  
8

# Географический факультет

Саратовский национальный исследовательский  
государственный университет  
имени Н.Г.Чернышевского

В 1938 году в Комитете по делам Высшей школы при Совете Народных Комиссаров СССР был подписан приказ, первый параграф которого гласил: «Выделить географические специальности Ленинградского, Московского, Казанского и Саратовского государственных университетов в отдельные географические факультеты». Так в СССР началась подготовка университетских географов на самостоятельных географических факультетах.

Географический факультет СГУ был выделен из геолого-почвенно-географического факультета. Первым деканом факультета был назначен *Сергей Иванович Савенков*.

В истории развития факультета можно выделить четыре этапа.

#### Первый этап развития факультета — со дня образования до конца 1940-х годов

На факультете формируются три кафедры. *Кафедру геодезии и картографии* возглавлял доцент *Владимир Петрович Лузин*, *кафедрой экономической географии* с 1938 по 1951 г. заведовал профессор *Нил Спиридонович Фролов*, третью кафедру — *кафедру физической географии* возглавил профессор *Владимир Феликсович Пиотровский*.

#### Второй этап развития факультета — конец 40-х — начало 60-х годов прошлого века

В послевоенные годы на факультете специализации преобразуются в специальности, существенно меняется программа подготовки студентов, вводятся производственные практики, активизируется научная работа, возникают новые научные направления, омолаживается и расширяется состав преподавателей за счёт выпускников факультета.

В 1949 году была образована кафедра климатологии, которую возглавила *Е.В. Ишерская*, однако в 1955 г. кафедра была расформирована, часть её бывших сотрудников перешла на кафедру физической географии.

Начиная с 1959 г. на кафедре физической географии осуществлялась подготовка инженеров-метеорологов, что привело в 1962 г. к открытию отдельной кафедры метеорологии и климатологии, которую возглавил профессор *Виктор Львович Архангельский*.

#### Третий этап в истории факультета — начало 1960-х до начала 1990-х гг.

В данный период происходит окончательное формирование ныне существующих четырех кафедр, научных направлений, кадрового состава преподавателей, учебных планов и программ подготовки студентов.

В 1960 г. на базе кафедры геодезии и картографии была организована кафедра геоморфологии и геодезии, первым заведующим которой стал выпускник географического факультета МГУ, аспирант *А.А. Борзова* профессор *Валентин Григорьевич Лебедев*. С 1971 по 1986 г. кафедру возглавлял ученый с мировым именем — профессор *Виктор Павлович Философов*.

## ДЕКАНЫ ФАКУЛЬТЕТА



**САВЕНКОВ  
Сергей  
Иванович**

Кандидат географических наук, профессор кафедры экономической географии. Пер-

вый декан географического факультета. Был деканом факультета: 1938–1940, 1944–1945 и 1953–1958 гг.



**Фролов  
Нил  
Спиридонович**

Доктор географических наук.

1940 — 1944 гг.  
декан факультета.



**ОКРОВЕРЦОВА  
Ирина  
Александровна**

Кандидат географических наук.

1945 — 1949 гг.  
декан факультета

## ДЕКАНЫ ФАКУЛЬТЕТА



**КУЗНЕЦОВ  
Павел  
Савельевич**

**Доктор  
географических  
наук.  
1949 – 1952 гг.  
декан факультета.**



**ХАРИТОНОВ  
Петр  
Елизарович**  
Кандидат  
геолого-  
минералогичес-  
ких наук.  
1958 – 1960 гг.  
декан факультета.



**ЛЕБЕДЕВ  
Валентин  
Григорьевич**  
Доктор  
географических  
наук.  
1960 – 1964 гг.  
декан факультета.



**ПОПОВА  
Раиса  
Константиновна**  
Кандидат  
географических  
наук.  
1964 – 1967 гг.  
декан факультета

## ИСТОРИЯ ФАКУЛЬТЕТА

### Четвертый этап, этап модернизации и инновационного развития факультета – с начала 1990-х годов по настоящее время

В указанный период происходит существенная активизация научной работы на факультете. В 2007 году на базе научно-исследовательской лаборатории урбоэкологии и регионального анализа (научный руководитель профессор *В.З. Макаров*) и учебной лаборатории геоинформатики и тематического картографирования (научный руководитель профессор *А.Н. Чумаченко*) был образован научно-внедренческий образовательный центр геоинформационных технологий.

С 1991 по 1999 г. кафедрой геоморфологии и геоэкологии (переименована в 1991 г.) руководил крупный ученый в области структурной геоморфологии член-корр. РАН, лауреат Государственной премии профессор *Глеб Иванович Худяков*. С 2001 года по 2013 год кафедру возглавлял доктор географических наук, профессор *Алексей Николаевич Чумаченко*. После избрания в 2013 году А.Н.Чумаченко ректором университета кафедру возглавляет кандидат сельскохозяйственных наук, доцент *Виктор Александрович Гусев*.

Кафедра физической географии и ландшафтной экологии (получила современное название в 1995 г.) в 1982 – 1995 гг. возглавлялась доцентом *Ниной Дмитриевной Добриной*. С 1995 года по настоящее время кафедрой руководит заслуженный работник высшей школы РФ, доктор географических наук, профессор *Владимир Зиновьевич Макаров*.

С 1984 по 2014 годы кафедрой метеорологии и климатологии руководил доктор технических наук, профессор *Юрий Андреевич Скляр*. После его кончины в июне 2014 года кафедру принял доктор физико-математических наук, профессор *Михаил Борисович Богданов*, который руководил кафедрой до июля 2018 года. Ныне обязанности заведующего кафедрой исполняет кандидат географических наук, доцент *Максим Юрьевич Червяков*.

Кафедрой экономической географии с 1999 года по 2012 год руководил кандидат географических наук, доцент *Александр Михайлович Дёмин*. В 2012 году заведующим кафедрой была избрана кандидата географических наук, доцент *Светлана Сергеевна Самонина*. Кафедра изменила название став кафедрой экономической и социальной географии. С 2018 года кафедру возглавляет кандидат географических наук, доцент *Анна Вячеславовна Молочко*.

За годы своего существования коллектив географического факультета СГУ выпустил более 4000 специалистов-географов, преподавателей географии и более 800 инженеров-метеорологов.

Своё восьмидесятилетие географический факультет встречает на подъеме научной и учебной работы, где имеется современное оборудование и снаряжение для практик и научных работ, четыре научные и учебные лаборатории, НВОЦ «ГИС-центр», хорошо сбалансированный по возрасту состав преподавателей.

За годы своей работы на факультете сформировались научные школы, которые основали крупные ученые.

#### Всесоюзная научная школа по структурной морфометрии В.П. Философова

Наиболее яркой и крупной научной фигурой, создавшей новое научное направление — структурную морфометрию и всесоюзную научную школу по применению морфометрических методов для поиска тектонических структур является доктор геолого-минералогических наук, профессор, заведующий кафедрой геоморфологии и геодезии в 1971 — 1989 годах В.П. Философов. Морфометрический метод поиска тектонических структур, разработанный В.П. Философовым в 50 — 60-е годы прошлого века, получил широкое признание у геологов и геоморфологов и нашёл применение при изучении новейших движений и строения земной коры, выявлении тектонических структур и осуществлении разведки, связанных с ними полезных ископаемых. Сотни учеников и последователей В.П. Философова в бывшем СССР и за рубежом активно использовали новаторский метод В.П. Философова, его имя получило всесоюзное и международное признание.

#### Местная научная школа экзогенной геоморфологии В.Г. Лебедева

Доктор географических наук, профессор В.Г. Лебедев приехал в Саратов в 1960 году, заведовал кафедрой геоморфологии и геодезии, с 1965 по 1970 год являлся ректором Саратовского государственного университета. В.Г. Лебедев был крупным специалистом в области экзогенной и структурной геоморфологии. Имел большой опыт полевой работы в Сибири и Китае, обладал блестящими организаторскими способностями, был великолепным преподавателем. Однако судьба ему отпустила немного лет — он скончался в день своего шестидесятилетия. Наиболее существенные работы Лебедева связаны с изучением происхождения и развития рельефа равнинно-платформенных территорий, разработкой методов геоморфологического картографирования и районирования, поиском и разведкой россыпных месторождений геоморфологическими методами. Немногочисленные ученики и последователи В.Г. Лебедева работают, главным образом, на географических факультетах Саратовского и Московского университетов, в Краснодарском крае.

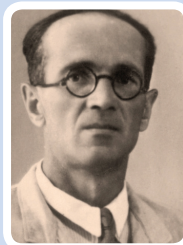
#### Научная школа метеорологии и климатологии В.Л. Архангельского

Доктор географических наук, профессор В.Л. Архангельский был первым заведующим кафедрой метеорологии и климатологии СГУ, которой руководил с 1962 по 1984 годы. Под руководством В.Л. Архангельского изучались циркуляционные и климатические условия Нижнего Поволжья. Ученым было выдвинуто и обосновано представление об особом циркуляционном районе Нижнего Поволжья, исследованы наиболее характерные процессы, обуславливающие синоптические и климатические особенности Юго-Востока Европейской России. Ученики Архангельского работают ныне на географическом факультете и в гидрометеослужбе Саратова.

#### Научная школа по истории и методологии физической географии П.С. Кузнецова

Доктор географических наук, профессор П.С. Кузнецов был одним из самых своеобразных и ярких представителей географической школы Саратовского университета. 33 года (с 1949 по 1982 годы) П.С. Кузнецов заведовал кафедрой физической географии Саратовского университета. Это абсолютный рекорд по продолжительности руководства кафедрой географического факультета СГУ. П.С. Кузнецов за свою долгую жизнь опублико-

## ДЕКАНЫ ФАКУЛЬТЕТА



**Лихоман  
Михаил  
Антонович**

Кандидат  
географических  
наук.  
1967 — 1972 гг.  
декан факультета.



**Архангельский  
Виктор  
Львович**

Доктор  
географических  
наук.  
1972 — 1978 гг.  
декан факультета.



**Добрина  
Нина  
Дмитриевна**

Кандидат  
географических  
наук.  
1978 — 1988 гг.  
декан факультета.

## ДЕКАНЫ ФАКУЛЬТЕТА



**Полянская  
Елена  
Александровна**

Кандидат географических наук, профессор кафедры метеорологии и климатологии.  
1988 – 2003 гг. декан факультета.



**Чумаченко  
Алексей  
Николаевич**

Доктор географических наук, профессор кафедры геоморфологии и геоэкологии.  
2003 – 2011 гг. декан факультета.



**МАКАРОВ  
Владимир  
Зиновьевич**

Доктор географических наук, заведующий кафедрой физической географии и ландшафтной экологии, заслуженный работник высшей школы РФ.

С 2011 г. – декан факультета.

## НАУЧНЫЕ ШКОЛЫ ГЕОГРАФИЧЕСКОГО ФАКУЛЬТЕТА

вал 135 работ, в основном связанных с теоретико-методологическими проблемами в области физической географии. П.С. Кузнецов сформировал своеобразную саратовскую школу историко-логического анализа физической географии в весьма специфическом философском контексте. Его ученики работают в Саратове, Якутске, Волгограде.

### Саратовская научная школа комплексного территориального анализа на основе концепций ландшафтоведения и геоэкологии и ГИС-инструментария В.З. Макарова и А.Н. Чумаченко

В последнее десятилетие на географическом факультете получили дальнейшее развитие теоретико-методологические подходы и методические приёмы комплексного территориального анализа городских и сельских территорий, промышленных и транспортных площадок, девастированных и рекреационных земель, основанные на концептуальных моделях современного ландшафтоведения и геоэкологии. Характерной особенностью комплексных территориальных исследований является обязательное и достаточно разнообразное использование методов геоинформационного картографирования и математико-картографического моделирования на основе данных дистанционного зондирования, полевого маршрутного, полустационарного и стационарного изучения модельных полигонов и тестовых ключевых площадок. Результаты выполненных исследований изложены в многочисленных научных отчётах, статьях и монографиях, а также в созданных для разных организаций, служб и ведомств комплексных и тематических атласах, специализированных геоинформационных системах.

### Научная школа структурной и экзогенной геоморфологии Г.И. Худякова

Г.И. Худяков – доктор геолого-минералогических наук, профессор, член-корреспондент РАН, крупный специалист в области структурной и экзогенной геоморфологии, четвертичной геологии и палеогеографии. Г.И. Худяковым разработана оригинальная концепция геолого-геоморфологической конформности, связывающая определенные морфоструктуры с глубинными плотными характеристиками мантийного и литосферного вещества. Худяков, придерживаясь концепции «растущей Земли», показал определяющую геодинамическую роль океанических впадин, вызывающих активизацию поднятий разной площади – от материков до локальных горстов. Учёным выявлен процесс интеграции материковых геоморфологических структур в разнорядковые плиты, показано значение гранитных интрузий в формировании горных хребтов. Ученики и последователи Г.И. Худякова работают в Саратове, на Дальнем Востоке.

### Научно-техническая школа Ю.А. Склярова

Под руководством Ю.А. Склярова впервые на факультете стали изучаться вопросы, связанные с радиационным балансом Земли и солнечной постоянной. Изучение этих характеристик ведётся с использованием спутниковых измерителей солнечной постоянной (ИСП) и радиометров ИКОР. Разработки защищены 12 авторскими свидетельствами и патентами на изобретения, поддерживались грантами Правительства РФ и Русского географического общества, международными грантами, грантами РФФИ. Сегодня ученики Ю.А. Склярова продолжают работу по изучению радиационного баланса Земли. В данный момент в космосе работают два прибора: ИКОР-М на спутнике «Метеор-М» № 2 и ИСП-2М на спутнике «Электро-Л», с которых продолжается прием и обработка научной информации.

Романтика походной жизни и строгие математико-картографические модели, впечатления летних экспедиций и кропотливая работа с результатами полевых исследований, фундаментальные географические знания и каждодневное участие в решении насущных проблем региона – это географический факультет сегодня. Трудно найти территориальную проблему, в решении которой не могли бы быть задействованы знания и умения специалистов-географов. Эколого-географические исследования урбанизированных территорий, изучение экономических, демографических и социальных показателей общества в территориальном аспекте, применение агроклиматических показателей для прогноза урожайности, изучение свойств атмосферы, создание географических информационных систем – вот далеко не полный перечень направлений исследований сотрудников и студентов географического факультета.

Подготовка **бакалавров** на факультете ведется по пяти направлениям: «География» (профили – геоморфология, физическая география и ландшафтоведение), «Картография и геоинформатика» (профиль геоинформатика), «Экология и природопользование» (профиль природопользование), «Прикладная гидрометеорология» (профиль прикладная метеорология) – очная форма обучения и «Педагогическое образование» (профиль география) – заочная форма обучения.

Подготовка **магистрантов** ведется по трём направлениям – «Экология и природопользование» (профили – урбоэкология, географическое и геоинформационное обеспечение инженерно-экологических изысканий), «География» (профиль ландшафтное планирование) и «Прикладная гидрометеорология» (профиль метеорология и климатология).

Имеется **аспирантура** по направлению 05.06.01 Науки о земле, направленности – «Геоэкология», «Геоинформатика», «Метеорология, климатология, агрометеорология».

Молодые специалисты, выпускники географического факультета, работают в научно-исследовательских и проектно-изыскательских учреждениях министерств и ведомств, в высших учебных заведениях и школах, в системе гидрометеорологической службы России, в негосударственных организациях. Их успешной работе по избранной специальности способствует высокая теоретическая и практическая подготовка, обеспечиваемая учебным планом факультета.





## СТРУКТУРА ФАКУЛЬТЕТА

### КАФЕДРЫ

Экономической и социальной географии

Геоморфологии и геоэкологии

Физической географии и ландшафтной экологии

Учебная лаборатория ландшафтоведения

Метеорологии и климатологии

Учебная лаборатория метеорологии

Лаборатория исследования составляющих радиационного баланса Земли

Научно-внедренческий образовательный центр геоинформационных технологий

Научно-исследовательская лаборатория урбоэкологии и регионального анализа

Учебная лаборатория геоинформатики и тематического картографирования

Кабинет математико-картографического моделирования и геоанализа

Кабинет фотограмметрии

Кабинет геодезии

Центр обучения и переподготовки кадров



Заведующая кафедрой *Молочко Анна Вячеславовна*, доцент, кандидат географических наук. Выпускница географического факультета СГУ 2007 г.

Сфера научных интересов: социально-экономическая картография, геоинформатика, территориальное планирование, разработка и внедрение интерактивных образовательных методов.

На кафедре работают один профессор (по внешнему совместительству), семь доцентов, один старший преподаватель, инженер, делопроизводитель.

Научные направления кафедры: изучение социально-экономических закономерностей развития агропромышленного комплекса Саратовского региона; исследование территориальной дифференциации индикаторов социально-экономического

развития, а также демографических процессов регионов; территориальное планирование и управление; динамика и пространственные особенности развития городов, урбанистика; изучение этнографических, туристских и культурных особенностей регионов; исследование пространственной и временной динамики развития отраслей хозяйства; учебно-методическое обеспечение современных технологий преподавания географии на средней и высшей ступенях образования. Наиболее значимые публикации за последние годы: «Геоэкологический риск-анализ нефтяных месторождений Саратовской области с применением ГИС-технологий», «Два века губернии», «Демографическая ситуация и сельское расселение в Саратовской области на рубеже веков», «Жизненное пространство России», «Миграции в транзитивном обществе: социально-экономический аспект», «Территориальные особенности производства, распределения и потребления продовольствия в Саратовской области», «Территориальная организация общества», «Энциклопедия Саратовского края», «География Саратовской области», «Основы туризма», «Транспортное обеспечение в туризме», «Географическое краеведение (Саратовская область)», «Введение в политическую географию и геополитику», «Географические основы предпринимательства», «География Поволжья», «География населения с основами демографии», География материков и океанов. Тесты 7 класс», «География. Подготовка к ЕГЭ» и др.

Учебная работа: Основные читаемые учебные курсы: «География мирового хозяйства»; «География населения с основами демографии»; «География Поволжья»; «Геоурбанистика»; «Гуманитарная география»; «Методика обучения и воспитания географии»; «Методы географических исследований»; «Научные основы школьных курсов»; «Общая экономическая и социальная география»; «Основы территориальной организации хозяйства и расселения»; «Политическая география и геополитика»; «Природное историко-культурное наследие»; «Региональная политика и территориальное управление»; «Региональный маркетинг»; «Современные проблемы географии»; «Социальная экология»; «Стратегическое планирование в АПК»; «Технико-экономические основы производства»; «Экологический менеджмент» и др.

КАФЕДРА ЭКОНОМИЧЕСКОЙ И СОЦИАЛЬНОЙ ГЕОГРАФИИ





## КАФЕДРА ЭКОНОМИЧЕСКОЙ И СОЦИАЛЬНОЙ ГЕОГРАФИИ



### Состав кафедры

Молочко Анна Вячеславовна – доцент, к.г.н.; Ильченко Ирина Александровна – доцент, к.г.н.; Макарцева Людмила Валентиновна – доцент, к.г.н.; Преображенский Юрий Владимирович – доцент, к.г.н.; Самонина Светлана Сергеевна – доцент, к.г.н.; Уставщикова Светлана Владимировна – доцент, к.г.н.; Цоберг Ольга Алексеевна – доцент, к.с.н.; Терентьева Ольга Викторовна – старший преподаватель; Авдеева Екатерина Сергеевна – профессор, д.э.н.; Кондратова Марина Валерьевна – инженер; Мельникова Евгения Сергеевна – делопроизводитель.





Заведующий кафедрой *Гусев Виктор Александрович*, доцент, кандидат сельскохозяйственных наук, выпускник географического факультета СГУ 1986 г.

Сфера научных интересов: эколого-хозяйственная организация территорий, инженерно-экологические изыскания, геоинформационное картографирование, ГИС-технологии, экология природопользования и природоохранная деятельность в современных условиях развития общества.

В настоящее время на кафедре работают один профессор, четыре доцента, четыре старших преподавателя, четыре ассистента и три инженера.

Научные направления кафедры: картография, геоинформатика, эколого-географическое картографирование, инженерная геоморфология, комплексный территориальный анализ на основе ГИС-технологий и данных дистанционного зондирования. Отдельные направления исследований соответствуют Приоритетному направлению развития науки, технологий и техники в РФ, а также попадают в список Критических технологий РФ – пункт «19. Технологии мониторинга и прогнозирования состояния окружающей среды, предотвращения и ликвидации ее загрязнения». Тематика исследований соответствует также Программе фундаментальных научных исследований государственных академий наук на 2013-2020 годы (направления 16 и 77). Наиболее значимые публикации за последние годы: Учебно-краеведческий атлас Саратовской области (учеб. пособие); Саратовское Предволжье. Ландшафтная структура. История освоения. Проблемы природопользования (монография); Геоэкологический риск-анализ нефтяных месторождений Саратовской области с применением ГИС-технологий (монография); Географические и информационные системы с основами цифровой картографии (учеб. пособие); Географические информационные системы в территориальном планировании и управлении: методические указания к выполнению лабораторных и самостоятельных работ (учеб. пособие); Основы геоинформационного картографирования. Методические указания по выполнению лабораторных работ (учеб.-метод. пособие); Географические информационные системы в территориальном планировании и управлении: (методические указания к выполнению лабораторных и самостоятельных работ ) и др.

Учебная работа: Основные читаемые учебные курсы: «Картография», «Топография», «Геоинформатика», «Гидрология», «Геоинформационное картографирование», «Картографические методы исследования», «Проектирование и составление карт», «Методы геоморфологических исследований», «Структурная геоморфология», «Инженерная геоморфология», «Эрозионные и русловые процессы», «Тематическое картографирование», «Методика полевых геоморфологических исследований» и др.



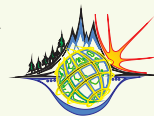


## КАФЕДРА ГЕОМОРФОЛОГИИ И ГЕОЭКОЛОГИИ



### Состав кафедры

Гусев Виктор Александрович – доцент, к.с.-х.н.; Чумаченко Алексей Николаевич – профессор, д.г.н.; Нестерова Ольга Евгеньевна – доцент, к.г.н.; Данилов Владимир Анатольевич – доцент, к.г.н.; Молочко Анна Вячеславовна – доцент, к.г.н.; Федоров Алексей Васильевич – старший преподаватель; Копнина Виктория Викторовна – старший преподаватель; Хворостухин Дмитрий Павлович – старший преподаватель; Шлапак Павел Александрович – старший преподаватель; Безверщенко Любовь Сергеевна – ассистент; Морозова Валерия Андреевна – ассистент; Решетарова Даниэлла Александровна – ассистент; Митрохина Людмила Александровна – ассистент; Лапшева Ольга Радомировна – ведущий инженер; Клепикова Алена Александровна – инженер, документовед; Муженский Дмитрий Александрович – инженер.





Заведующий кафедрой *Макаров Владимир Зиновьевич*, д.г.н , профессор, заслуженный работник высшей школы РФ. Председатель Саратовского отделения Русского Географического общества.

Круг научных интересов – история и теория ландшафтоведения, ландшафтная экология, рациональное природопользование, градо-экологический анализ, использование геоинформационных технологий в ландшафтно-экологических и медико-географических исследованиях.

На кафедре работают один профессор, четыре доцента, один доцент без степени, пять старших преподавателей, два ассистента, один ведущий инженер, два инженера.

Научные направления кафедры – ландшафтно-экологическое направление (Макаров В.З., Башкатов А.Н., Горшкова Л.Ю., Пичугина Н.В., Тархова Л.А., Волков Ю.В., Проказов М.Ю., Затонский В.А.); охрана окружающей среды и рациональное природопользование (Горшкова Л.Ю., Долгополова И.К., Кудрявцева М.Н., Волков Ю.В., Проказов М.Ю.); методическое направление представляют Горшкова Л.Ю., Крысанова Т.Д., Кудрявцева М.Н., Полянская Н.В., Чумаченко Н.А.; географо-краеведческое – Макаров В.З., Башкатов А.Н., Горшкова Л.Ю., Пичугина Н.В., Тархова Л.А. Преподаватели кафедры принимают непосредственное участие в подготовке и проведении ОГЭ и ЕГЭ по географии.

Учебная работа: основные читаемые курсы – «Методы географических исследований», «Физическая география России», «Физическая география материков и океанов», «Охрана окружающей среды», «Землеведение», «География», «Экология человека», «Ландшафтоведение», «Агрولандшафтоведение», «Ландшафтное картографирование», «Ландшафтное планирование», «Геохимия ландшафта», «География Поволжья», «Геофизика ландшафта», «Экологическое проектирование и экспертиза», «Оценка воздействия на окружающую среду», «История географии», «Педагогические технологии в образовании», «Палеогеография», «Нормирование и снижение загрязнения окружающей среды», «Геохимия городских ландшафтов», «Современные проблемы экологии и природопользования», «Международное сотрудничество в области охраны окружающей среды», «Ландшафтно-экологический анализ и планирование в природоохранной сфере на региональном уровне», «Районная планировка», «Методы градоэкологического анализа», «Основы градоэкологии», «Ландшафт как основа организации функциональной и композиционной структур крупного города», «Эстетика и дизайн ландшафта», «Городская биота и методы ее изучения».

При кафедре действует учебная лаборатория ландшафтоведения.



## КАФЕДРА ФИЗИЧЕСКОЙ ГЕОГРАФИИ И ЛАНДШАФТНОЙ ЭКОЛОГИИ



### Состав кафедры

Макаров Владимир Зиновьевич – профессор, д.г.н.; Башкатов Александр Николаевич – доцент, к.г.н.; Горшкова Лариса Юрьевна – доцент, к.г.н.; Долгополова Ирина Константиновна – доцент, к.г.н.; Пичугина Наталья Валентиновна – доцент, к.г.н.; Крысанова Татьяна Дмитриевна – доцент; Волков Юрий Владимирович – старший преподаватель; Кудрявцева Марина Николаевна – старший преподаватель; Проказов Михаил Юрьевич – старший преподаватель; Тархова Лариса Анатольевна – старший преподаватель; Чумаченко Надежда Алексеевна – старший преподаватель; Затонский Виктор Александрович – ассистент; Полянская Надежда Владимировна – ассистент; Кожевникова Галина Владимировна – ведущий инженер; Заболотняя Татьяна Евгеньевна – инженер; Романова Анастасия Юрьевна – инженер.





Исполняющий обязанности заведующего кафедрой *Червяков Максим Юрьевич* – доцент, кандидат географических наук.

Научные интересы сосредоточены в следующих направлениях науки и практики: изучение радиационного баланса Земли; проблемы аэрологии; освоение Арктики.

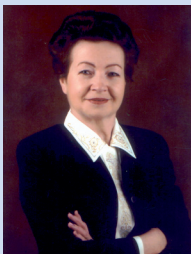
На кафедре работают: три профессора, пять доцентов и два инженера. В учебной лаборатории метеорологии – заведующий лабораторией, четыре инженера и лаборант.

Научные направления кафедры. Проводятся исследования солнечной постоянной и составляющих радиационного баланса Земли и их влияние на климат. Получены важные климатические характеристики составляющих радиационного баланса Земли для региона воздействия Эль-Ниньо (Ла-Нинья). Были построены карты распределения среднемесячных величин альбедо и поглощенной солнечной радиации, по которым был составлен и опубликован «Атлас альбедо». Разработана физико-статистическая модель трехфазного долгосрочного прогноза дат перехода средней суточной температуры воздуха через определенные пределы. Исследуется изменчивость циркуляционных процессов и климатических характеристик в Нижнем Поволжье в условиях современных изменений климата. Создана модель оценки пространственного распределения концентраций примесей от промышленных предприятий и автотранспорта, произведено районирование территории по метеорологическому потенциалу самоочищения атмосферы, создана методика региональной оценки экологического состояния атмосферы городов. Выполняются теоретические и экспериментальные исследования по оценке ветроэнергетических ресурсов Саратовской области. Изучаются микроклиматы городов, ландшафтов, сельскохозяйственных угодий; проводятся исследования, связанные с изучением агрометеорологических условий возделывания зерновых культур. В 2016 г. при кафедре создано Научное студенческое общество, в которое входят студенты и аспиранты кафедры, принимающие активное участие в научной деятельности университета.

Наиболее крупные научные достижения за последнее десятилетие: получена бессрочная лицензия на космическую деятельность; получены 3 патента на программы обработки, редактирования и анализа данных, полученных с помощью спутниковой аппаратуры по измерению радиационного баланса; защищены Рыхловым А.Б. в 2012 году докторская и Червяковым М.Ю. в 2015 году кандидатская диссертации; получен Сертификат соответствия рабочих программ требованиям Всемирной метеорологической организации, предъявляемым к авиационным синоптикам; опубликованы 4 монографии и др.

Структурные подразделения кафедры: учебная лаборатория метеорологии, лаборатория исследования составляющих радиационного баланса Земли.





## КАФЕДРА МЕТЕОРОЛОГИИ И КЛИМАТОЛОГИИ



### Состав кафедры

Червяков Максим Юрьевич – доцент, к.г.н.; Полянская Елена Александровна – профессор, к.г.н.; Пряхина Софья Ивановна – профессор, д.с-х.н.; Рыхлов Александр Богданович – профессор, д.г.н.; Морозова Светлана Владимировна – доцент, к.г.н.; Лапина Seraфима Николаевна – доцент, к.г.н.; Семенова Наталия Владимировна – доцент, к.г.н.; Короткова Надежда Владимировна – доцент, к.г.н.; Демидова Елена Владимировна – заведующий лабораторией; Сахаров Валерий Константинович – ведущий инженер; Фридман Юлия Натановна – ведущий инженер; Колесникова Елена Владимировна – инженер 1 категории; Чумаленко Елена Александровна – инженер 1 категории; Ормели Екатерина Ивановна – инженер 1 категории; Алимпиева Мария Александровна – инженер; Нейштадт Яков Андреевич – лаборант.





Руководитель центра  
*Чумаченко Алексей Николаевич* – профессор, д.г.н.,  
ректор Саратовского государственного университета  
имени Н.Г. Чернышевского.

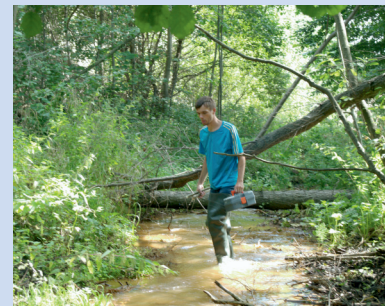


Научно-внедренческий образовательный центр образован в 2007 году для реализации инновационно-образовательной программы на базе двух лабораторий – научно-исследовательской лаборатории урбоэкологии и регионального анализа и учебно-научной лаборатории геоинформатики и тематического картографирования.

Основной целью НВОЦ «ГИС-центр» является развитие и внедрение геоинформационных технологий и целевая подготовка специалистов-исследователей для приоритетных направлений науки, техники и технологий в Российской Федерации на базе объединения учебной, методической, научно-исследовательской и научно-производственной деятельности в единый процесс.

Основные задачи, решаемые в НВОЦ «ГИС-центр»:

- проведение комплекса научно-исследовательских и прикладных работ по геоэкологической тематике;
- организация системы подготовки высококвалифицированных специалистов по применению ГИС-технологий;
- привлечение студентов, аспирантов и преподавателей к научной работе.

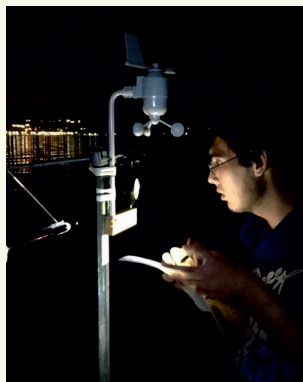


НВОЦ «ГИС-ЦЕНТР»





## ПРАКТИКИ



### Учебные практики:

по топографии  
по геоморфологии  
по ландшафтоведению  
по гидрологии  
по экономической географии  
по метеорологии  
по ботанике  
по почвоведению  
учебная межзональная практика

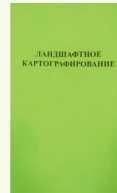
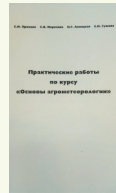
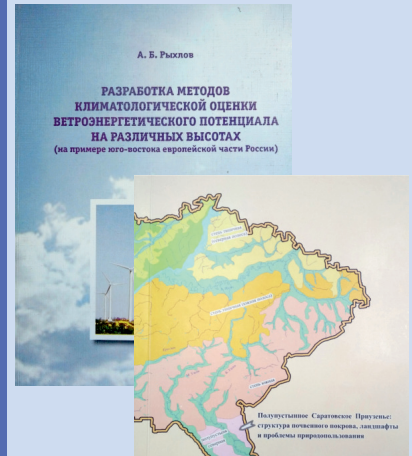
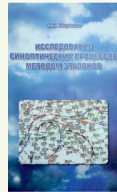


Большинство практик проводятся в окрестностях г. Саратова. На учебной межзональной практике студенты за разные годы повывали более чем в 25 регионах 5 федеральных округов России, а также с Республике Беларусь. Из самых ярких мест можно отметить оз. Байкал, Алтай, Урал, Крым, Кольский полуостров, Братскую и Камскую ГЭС, Курскую АЭС, АО «Уралэлектромедь», Кировский филиал АО «Апатит», ОАО «Кандалакшский алюминиевый завод» и пр.

### Производственная практика

Производственная практика традиционно проходит в различных организациях и ведомствах г. Саратова и Саратовской области: Нижневолжский научно-исследовательский институт геологии и геофизики (г. Саратов), Военная картографическая фабрика № 207 (г. Саратов), ОАО ВНИПИ Газдобыча (г. Саратов), Национальный парк «Хвалынский» Саратовской области (г. Хвалынский), ФГУ «Земельная кадастровая палата по Саратовской области», ОАО «Саратовнефтегеофизика», на авиаметеорологической станции г. Саратова, в Саратовском центре по гидрометеорологии и мониторингу окружающей среды, в НИИ сельского хозяйства Юго-Востока и др.

## Научные издания и учебные пособия



## Участие в научных конференциях и выставках



XXXIII Пленум Геоморфологической комиссии РАН: «Геоморфология и картография» (Саратов, 17 – 20 сентября 2013 г.)



УЧЕБНО-НАУЧНАЯ ДЕЯТЕЛЬНОСТЬ НА ФАКУЛЬТЕТЕ





## ФАКУЛЬТЕТ В ЖИЗНИ УНИВЕРСИТЕТА

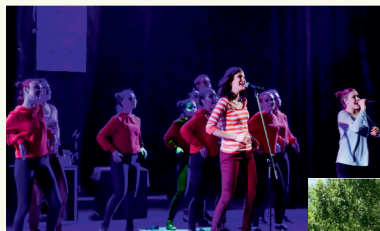
Преподаватели и студенты не раз становились победителями в спортивных соревнованиях.



Традионны для географов – вечера кафедр, встреча выпускников разных лет.



Географический факультет активно принимает участие в культурной жизни университета, участвуя в различных мероприятиях и конкурсах.



## Географический факультет сегодня



## ГИМН ГЕОГРАФОВ

**ГЛОБУС**  
На музыку довоенной песни М. Светлова  
“За зеленым забориком”.  
Первые две строфы стихов –  
М. Львовского, остальные – народные

Я не знаю где встретиться  
Нам придется с тобой,  
Глобус крутится, вертится,  
Словно шар голубой.  
И мелькают города и страны,  
Параллели и меридианы,  
Но таких еще пунктиров нету,  
По которым нам бродить по свету.

Знаю есть неизвестная  
Широта из широт,  
Где нас дружба чудесная  
Непреренно сведет.  
И узнаем мы тогда, что смело  
Каждый брался за любое дело,  
А места, в которых мы бывали,  
Люди в картах мира отмечали.

Кто бывал в экспедиции,  
Тот поет этот гимн,  
И его по традиции  
Мы считаем своим,  
Потому что мы народ бродячий,  
Потому что нам нельзя иначе,  
Потому что нам нельзя без песен,  
Потому что мир без песен тесен.

Знаю, знаю, где встретиться  
Нам придется с тобой:  
Лета кончатся месяцы -  
Мы вернемся домой,  
И тогда на этаже двадцатом  
Мы расскажем обо всем ребятам -  
О местах, в которых мы бывали,  
О друзьях, которых мы встречали.

Мы детей своих вырастим  
В нашей дружной семье,  
Мы конечно их выучим,  
Как ходить по земле,  
Чтобы шли они потом по свету, Чтобы  
песню напевали эту,  
Чтобы до последнего привала  
В них романтика не угасала.

1947 год

