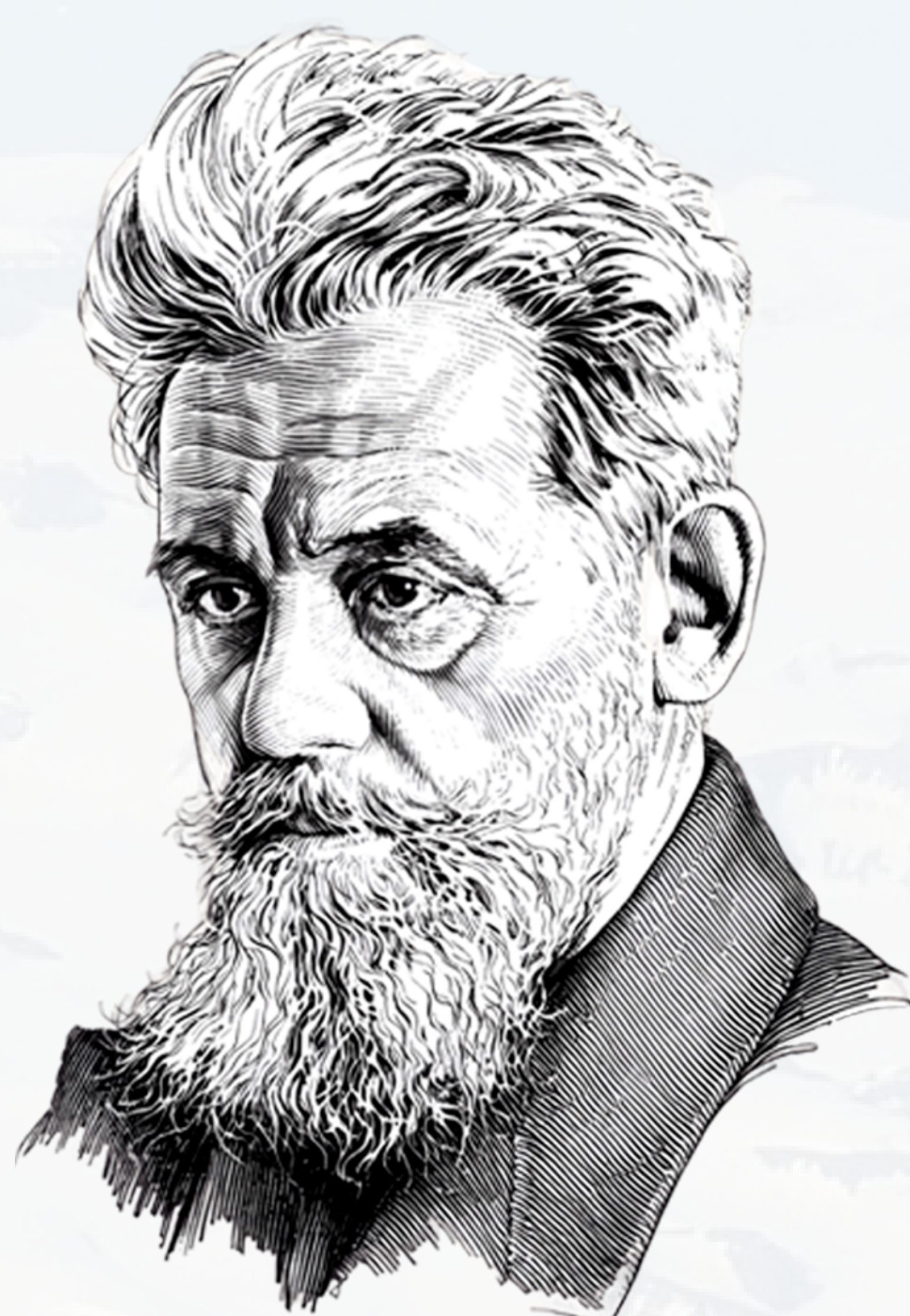


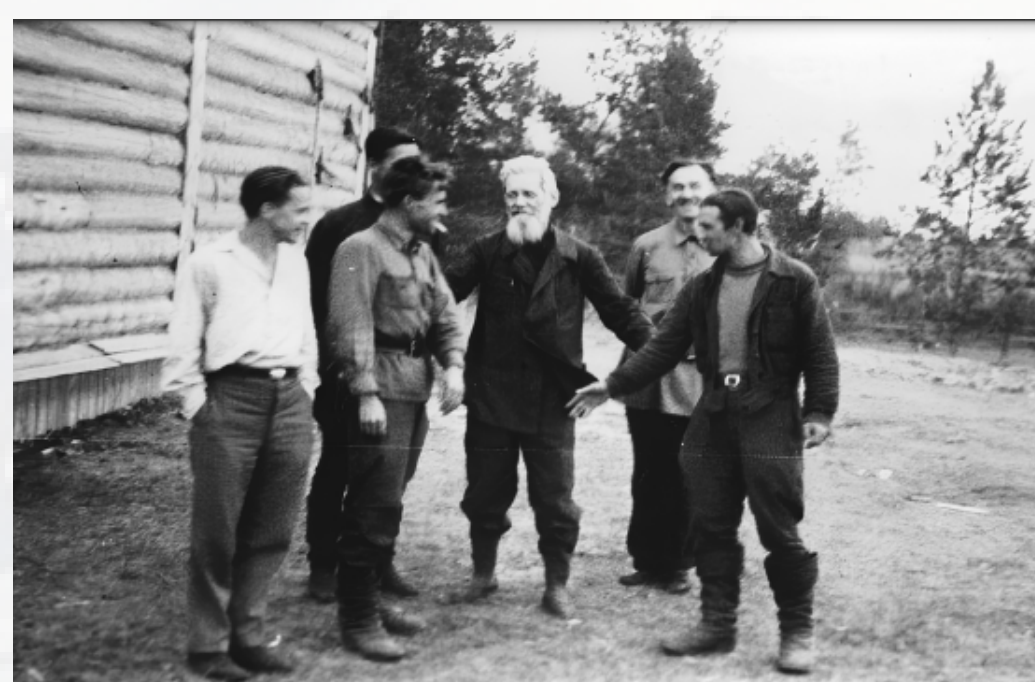
МИХАИЛ ИВАНОВИЧ СУМГИН (1873–1942)

К 150-ЛЕТИЮ СО ДНЯ РОЖДЕНИЯ



Михаил Иванович Сумгин родился 12 (24) февраля 1873 года в деревне Крапивки Лукояновского уезда Нижегородской губернии. Энергичный и любознательный, после окончания приходской школы он стал волостным писарем. Обнаружив способности Михаила к обучению, родители решили дать ему образование.

После окончания сельской приходской школы Миша поступил в Лукояновское городское училище, блестяще окончил его и стал, как отец, который к тому времени уже умер, писарем и единственной опорой своей семьи.



Проводы П.Ф. Швецова и В.П. Седова в составе наледного отряда экспедиции СОПС АН СССР на Северо-Восток Якутии. На переднем плане (слева направо): П.И. Мельников, П.Ф. Швецов, М.И. Сумгин, В.П. Седов (г. Якутск, 1939)



М.И.Сумгин в экспедиции с сотрудниками в пос. Дамбуки на берегу р.Зей. 1933 г.

Продолжить образование смог только через четыре года, так как после смерти отца вынужден был работать в сельском хозяйстве, на заработках, занимаясь всем, что попадалось под руку — был кучером, воспитателем, рабочим Типографии Демчинского (в Петербурге).

Сумгин много читал и занимался самообразованием, в 1895 году выдержал экзамен экстерном на аттестат зрелости и осенью этого же года поступил в Петербургский Университет на физико-математический факультет. Сумгина, как «крайне бедного», освободили от уплаты за обучение, а вскоре «за успехи и примерное поведение» назначили стипендию «имени Рыбина», учреждённую одним из меценатов города.

Учился он жадно, увлечённо. Помимо лекций, посещал научные кружки и заседания, считался лучшим шахматистом на факультете. Жил скромно: снимал комнатку на набережной Невы, на жизнь и обучение зарабатывал уроками, был грузчиком в морском порту. Часть денег Михаил посылал матери в деревню.

Михаил отличался ровным характером, искренностью, доброжелательностью, высочайшим трудолюбием. Это покоряло окружающих. У него появилось много друзей, внимание и уважение преподавателей и профессоров. Ему пророчили большое будущее в науке, обещали после окончания обучения оставить на одной из кафедр университета.



Научный актив КИВМа, 1936 г.
Слева направо сидят Н.И.Толстихин, А.В.Ливеровский, М.И.Сумгин, П.Н.Каптерев. Крайний справа стоит Н.А.Цыганович

Однако, за активную политическую деятельность Сумгин был дважды исключен из университета. Последний раз в 1899 году. Далее были скитания по стране, где он вел революционную пропаганду, высылка на два года в Париж, нелегальный возврат в Россию, арест и этапировка в Тобольск в 1908 году.

РАБОТА И НАУЧНАЯ ДЕЯТЕЛЬНОСТЬ

В 1910 году был участником Верхне-Зейской экспедиции в качестве заведующего мерзлотно-метеорологической станцией Бомнак.

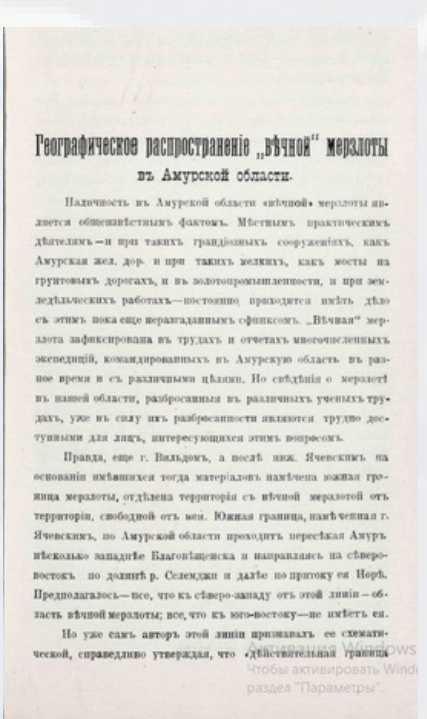
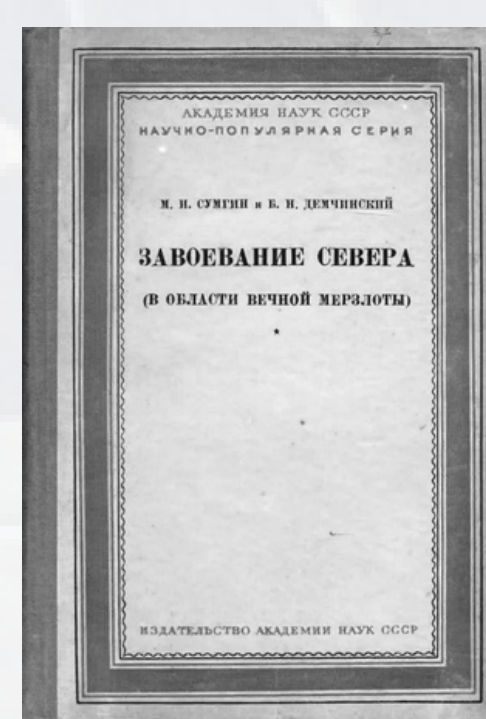
В 1912 году, будучи заведующим Метеобюро, сумел не только наладить бесперебойную работу сети метеостанций, но и пополнять её новыми, учить метеонаблюдателей, обеспечил сеть необходимыми приборами и оборудованием. Организовал сбор анкет с данными о вечной мерзлоте, установил её южную границу в пределах Амурской области.

В 1929 году по инициативе Сумгина при поддержке академика В. И. Вернадского в АН СССР организована постоянная Комиссия по изучению вечной мерзлоты (КИВМ) под председательством академика В. А. Обручева.

В 1932—1934 годах организовал исследовательские партии для изучения трассы «Байкал-Амурской магистрали».

В 1930-е гг. читал лекции по мерзлотоведению в Ленинградском университете и Ленинградском горном институте.

В 1936 году М.И. Сумгину присвоена ученая степень доктора наук без защиты диссертации.



В 1939 году Комиссия преобразована в Институт мерзлотоведения имени В. А. Обручева АН СССР, где он стал заместителем директора. Почти все сотрудники Института мерзлотоведения были привлечены и подготовлены М. И. Сумгиным.

8 декабря 1942 года М.И. Сумгин скоропостижно скончался в эвакуации в Ташкенте, где вёл исследования в области зимнего промерзания почв в среднеазиатских республиках.

ОСНОВНЫЕ РАБОТЫ

Является автором 93 научных работ, среди них:

Сумгин М. И. Вечная мерзлота почвы в пределах СССР. — М., 1927.

Сумгин М. И. Общее мерзлотоведение. — М., 1940.

Патент:

Сумгин М. И. Прибор для исследования горных пород на радиоактивность (Авторское свидетельство SU 16787 A1, 30.09.1930. Заявка № 3174 от 01.06.1925.).

В честь М. И. Сумгина были названы:

Ледник Сумгина (площадь 37 км²) — горный массив Буордах, Хребет Черского (Северо-Восточная Сибирь)

Полуостров Сумгина — архипелаг Земля Франца-Иосифа

Кратер Сумгина (диаметром 22 км) — планета Марс

Ручей Сумгина — у посёлка Бомнак.