



БОРИС АЛЕКСАНДРОВИЧ МОЖАРОВСКИЙ И РАЗВИТИЕ ГЕОЛОГИИ В НИЖНЕМ ПОВОЛЖЬЕ *

Из выступления доцента С.П. Рыкова на Ученом Совете в мае 1982 года

К 100-летию со дня рождения одного из талантливых геологов нашей современности, обаятельного педагога, выдающегося советского ученого, Лауреата Государственной премии и Кавалера многих орденов Советского Союза, первооткрывателя газового Елшанского месторождения, активного общественника, доктора геолого-минералогических наук, профессора Бориса Александровича Можаровского.

100 лет тому назад в 1882 году в г. Казани в семье инспектора народных училищ родился мальчик, детские и юношеские годы которого прошли, в основном, в пределах Нижнего Поволжья. Семья Можаровских жила в г. Вольске, в Саратове. Семья была большая. Борис Александрович имел две сестры: Нину Александровну и Екатерину Александровну. Впоследствии Нина Александровна вышла замуж за Челинцева (профессора хим. ф-та СГУ). Екатерина Александровна (тетя Катя милейшая, изумительной доброты женщина) всю жизнь жила с семьей Бориса Александровича. В период с 1893 по 1900 год Борис Александрович жил в общежитии и учился в одной из гимназий Саратова, но окончить Саратовскую гимназию ему не удалось. Он был исключен за участие в политических кружках и за «излишне свободный образ мыслей». После исключения Борис Александрович переехал в Тамбов и в 1903 году окончил гимназию, получив среднее образование.

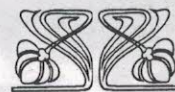
Через год Борис Александрович едет в Москву и поступает в Московский Университет на физико-математический факультет. Вскоре он познакомился с А.П.Павловым, вокруг которого собиралась талантливая молодежь, увлеченная геологией, естественными науками и давшая многих известных Советских геологов. В 1909 году Борис Александрович окончил университет и, будучи в числе лучших учеников А.П.Павлова, был одним из лучших представителей геологической школы Московского Университета. В этом альбоме, посвященном Борису Александровичу, мы можем увидеть фотографию А.П.Павлова в окружении своих ближайших учеников и последователей: здесь Борис Александрович, Н.С.Шатский, А.Д.Архангельский, А.А.Борисяк и многие другие.

Еще будучи студентом Борис Александрович начал принимать участие в исследовании малоизученного края - Нижнего Поволжья.

Геологическое отделение Московского Общества испытателей природы привлекает его к участию в экспедициях, направляемых для изучения юго-востока Европы, части России. Однако после окончания университета Борис Александрович направляется на работу в Тульское губернское земство в качестве гидрогеолога и до 1914 года осуществлял впервые проводимую в России гидрогеологическую съемку. Затем он перешел на работу в Отдел земельных улучшений в качестве начальника геологического отдела 1-й Поволжской изыскательно-строительной партии.

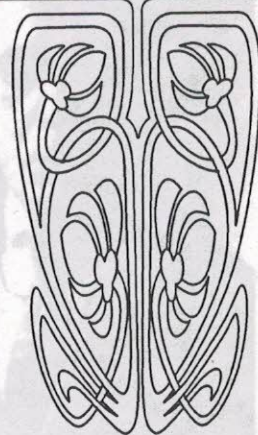
С самого начала Великой Октябрьской социалистической Революции Борис Александрович становится на сторону Советской власти и энергично начинает помогать налаживать разрушенное хозяйство страны. В 1918 году он переезжает в Москву и увлеченно работает в системе Наркомзема и в Комитете государственных сооружений ВСНХ в должности начальника геологического сектора Управления народного хозяйства. Однако широкая геологическая

* Документ к публикации подготовлены доктором геол.-минерал. наук В.Г. Очевым.



УНИВЕРСИТЕТСКАЯ

ЛЕТОПИСЬ





1894



1914-1916



1928

подготовка, большой опыт практической работы, склонность к научной работе, талант организатора привели к тому, что в 1919 году Ученый Совет Горьковского сель/хоз института избирает его заведующим кафедрой геологии и гидрогеологии. Это избрание утверждается Наркопросом и ему присваивается звание профессора. Однако Борис Александрович недолго заведовал кафедрой крупного института Белоруссии и в связи с организацией на базе Саратовского университета крупного Учебно-Научного центра на юго-востоке европейской части России он дает согласие перейти в Саратовский университет.

В 1923 году Ученый Совет Саратовского университета избирает Можаровского профессором кафедры геологии. С этого момента вся жизнь, вся деятельность его связана с Саратовским Университетом, в стенах которого на протяжении более 25 лет разворачивалась научная, педагогическая и организаторская деятельность этого замечательного советского ученого и педагога. При переезде в Саратов Борису Александровичу была предоставлена квартира в Доме Ученых, что на Московской. Сначала его поселили в бильярдной, а затем он перешел в квартиру левого крыла, где и жил до конца жизни. Соседняя квартира была семьи профессора Рыкова, моего отца. Эти семьи очень быстро подружились. По вечерам в субботние и воскресные дни, правда, не очень часто собирались либо отправлялись на концерт в Дом Ученых, иногда в кино, но чаще приходили еще несколько профессоров (Скафтымов, братья Соколовы, Буш, Познанский, Миротворцев) и после какого-то времени, проведенного за разговором, Борис Александрович садился за пианино, рояль (если сбор был у него) или брал гитару и пел романсы или народные песни. Пожалуй, первые лет 10 такие встречи были просто отдыхом в кругу близких друзей, без всяких чаев и угощений - не было такой возможности. Я вспоминаю, как отец был премирован за хорошую работу и с торжественного заседания принес топориче. Поэтому, естественно, такие встречи питались добрым отношением друг к другу.

Иногда все отправлялись на прогулку в «Липки», которая длилась часа полтора. В свободное время Борис Александрович рисовал, писал маслом, писал оды и стихи. Между прочим, один из вариантов «Конька-горбунка» принадлежит деду Бориса Александровича.

Рабочий день его был полностью загружен. С первых же моментов деятельности в университете Борис Александрович включился в организаторскую работу. Он не только крупный ученый, но и талантливый педагог и общественный деятель. Он является примером советского ученого, посвятившего свою жизнь благороднейшей цели - служению народу, своей Отчизне, передовой в мире Советской науке.

Борис Александрович создает группу геологов из числа студентов естественного отделения. По завершении обучения страна получила первые выпуски геологов, среди которых мы видим В.Г.Камышеву-Елпатьевскую, П.А.Шиндяпина, С.А.Жутеева, В.Н.Кузина, Кривенкову, В.Г.Первакову, Костровского, В.С.Васильева и многих других. Именно эти выпуски создали основу геологической службы нашего юго-востока. Отдавая дань тем задачам, которые ставились партией перед страной, наиболее активно развивались гидрогеологическое, инженерное направления и поиски полезных ископаемых.

Борис Александрович являлся вдохновителем и создателем геологической специальности в Саратовском университете. При его самом непосредственном участии организуется геолого-почвенный факультет с самостоятельным геологическим отделением. Много сил и энергии Борис Александрович затратил



на открытие при факультете Научно-исследовательского института Геологии, главным директором которого был утвержден.

До приезда Бориса Александровича в Саратов кафедра геологии существовала лишь формально. Борис Александрович с присущей ему энергией приступил к созданию геологического кабинета, библиотеки, музея и лаборатории. Вскоре уже работали инженерная и химическая лаборатории. Инженерная лаборатория была создана в цокольном помещении I корпуса и оборудована была лучше, чем инженерная лаборатория Приволжского железнодорожного управления, что сразу создало приток аналитических работ, а это помогло получить кое-какие средства на развитие геологического профиля в Университете.

Кафедра геологии СГУ очень быстро становится геологическим научным центром, объединившим целый ряд специалистов Юго-Востока. Геологические заседания под председательством Бориса Александровича становятся местом научного общения, своего рода школой товарищеской критики.

Кафедра геологии, которой заведовал Борис Александрович в начале своей деятельности в Саратовском университете, в дальнейшем была разделена, и кафедрой исторической геологии он заведовал до своей кончины.

Под руководством и влиянием Бориса Александровича осуществлен не один выпуск молодых специалистов, в дипломах которых в графе специальность значится «геолог».

Я упоминал, что Борис Александрович был блестящим педагогом, талантливым лектором, которого с интересом слушала молодежь. Борис Александрович был организатором научного студенческого общества университета и первым председателем его. Его лекции, полные глубокого содержания, вызывали огромный интерес у слушателей, давали зарядку активной творческой деятельности. Ученики и последователи Можаровского видели в нем пример бескорыстного, неутомимого деятеля, мыслителя, ставящего глубокие научные проблемы и блестяще их разрешающего, видели большого ученого и практика, умеющего претворить в жизнь достижения науки и поставить их на службу нашей Родине. Борис Александрович был человеком предельной чистоты. Он пользовался горячей любовью и глубоким уважением всех, кто общался с ним. Личное обаяние, безграничный оптимизм, идейная принципиальность, простота привлекали к Борису Александровичу сердца всех, кто его близко знал.

Борис Александрович был очень общителен, отзывчив. Он вел широкую общественную работу. С 1934 года был бессменным членом и депутатом Саратовского городского Совета депутатов трудящихся, членом Обкома Союза высшей школы и научно-исследовательских учреждений, членом Правления Дома Ученых, консультантом многих производственных организаций: Ниж-волгопроекта, Н.В. Геолого-разведочного треста, строительных организаций и т.д.

Успешная деятельность Бориса Александровича неоднократно отмечалась общественными организациями и правительством.

В 1934 году Саратовский университет и городские общественные организации отмечали 25-летие научной, общественной и педагогической деятельности Бориса Александровича. Он был награжден грамотой ВЦИКа и Саратовского облисполкома. За образцовый труд во время Великой Отечественной войны Кировский райком партии занес Бориса Александровича в «Книгу Трудовой Славы». За открытие богатейшего Елшанского газового месторождения в 1941 году ему присвоено звание лауреата госу-

ОСНОВНЫЕ ДАТЫ ЖИЗНИ И ДЕЯТЕЛЬНОСТИ Б.А. МОЖАРОВСКОГО *

Борис Александрович Можаровский родился 25 мая (7 июня) 1882 года в городе Казани.

1893-1900 гг. Ученик Саратовской гимназии (был исключен за участие в политических кружках)

1903 г. Окончил Тамбовскую гимназию

1909 г. Окончил Московский университет

1909-1914 гг. Старший гидрогеолог экспедиции Тульского губернского земства

1914-1918 гг. Начальник геологического отдела I-ой Поволжской изыскательно-строительной партии Отдела земельных улучшений

1918 г. Начальник геологического сектора Управления водного хозяйства Московского Комитета государственных сооружений ВСНХ и одновременно работает в системе Наркомзема

1919 г. Зав. кафедрой геологии и гидрогеологии Горьковского сельскохозяйственного института (Белоруссия)

1923 г. Ученый совет Саратовского государственного университета избирает профессором кафедры геологии

1923-1948 гг. Профессор кафедры геологии Саратовского университета

С 1934 г. Бессменный член и депутат Саратовского городского Совета депутатов трудящихся и член обкома Союза высшей школы и научно-исследовательских учреждений

1934 г. Награжден Почетной грамотой ВЦИК и Почетной грамотой Саратовского облисполкома. (25-летний юбилей научной, общественной и педагогической деятельности)

Во время Великой Отечественной войны Кировским райкомом ВКП(б) занесен в Книгу Трудовой славы

1944 г. Награжден орденом Трудового Красного Знамени за научно-общественную деятельность

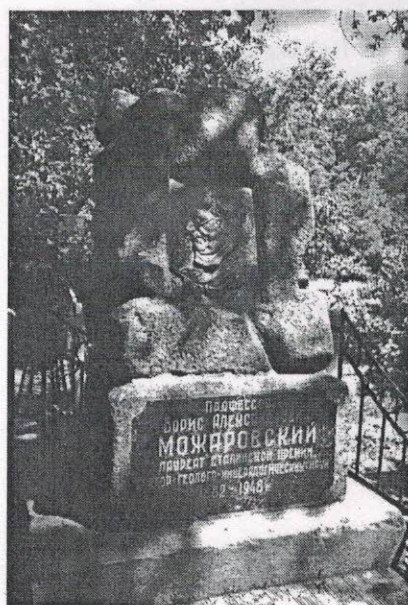
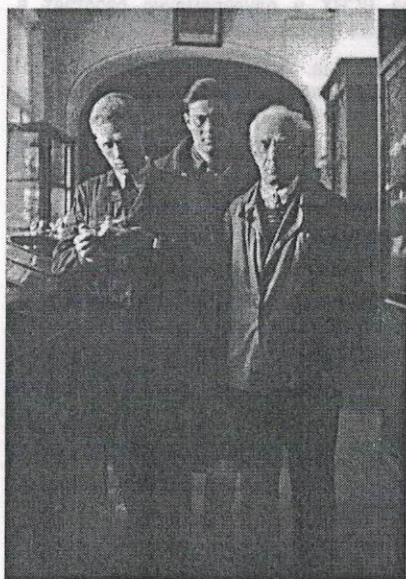
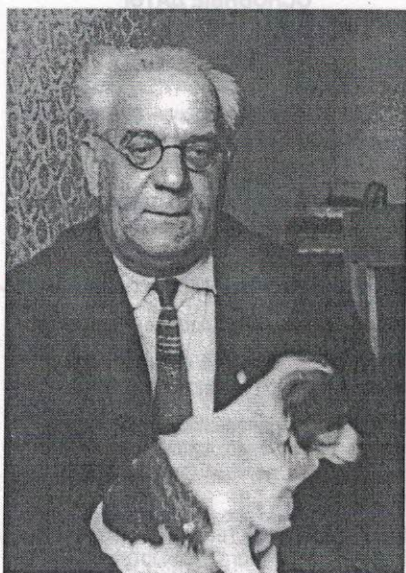
1946 г. Присуждена Государственная премия за открытие и исследование Елшанского газового месторождения близ г. Саратова

Награжден медалью «За доблестный труд в Великой Отечественной войне 1941-1945 гг.»

1947 г. Награжден орденом «Красная Звезда» за участие в строительстве газопровода Саратов-Москва.

Борис Александрович Можаровский скончался после продолжительной, тяжелой болезни сердца в Саратове 14 сентября 1948 года.

* Борис Александрович Можаровский: 1882-1948 / Сост. В.Ф. Воронова. Саратов, 1985. 19 с.



дарственной премии, за консультации, участие в проектировании и строительстве газопровода Саратов-Москва, ж. дороги Казань-Сталинград Борис Александрович награжден орденом Трудового Красного Знамени, орденом Красной Звезды и медалями.

Преждевременная смерть после продолжительной болезни увела от нас большого ученого, талантливого педагога, чудесного человека. Похороны Бориса Александровича превратились в проявление глубокой скорби о тяжелой утрате. Я не преувеличу, если скажу, что таких похорон в Саратове еще не было. Гроб с телом несли на руках до кладбища, а провожавшие заполнили всю Астраханскую улицу так, что встал весь транспорт. Тысячи людей пришли проводить его в последний путь.

Научная и производственная деятельность Бориса Александровича была очень многозначна и многопланова.

Я уже упоминал, что в начале своей трудовой деятельности после окончания университета с 1909 по 1914 годы Борис Александрович работал старшим гидрологом Экспедиции Тульского губернского земства и впервые начал вести детальную гидрогеологическую съемку. Вместе с начальником изысканий В.И.Кузменко Борис Александрович разрабатывает основы методики ведения гидрогеологических и геологических съемок, основные положения которых позже входят во все инструкции. В этом отношении интересны высказывания А.Н.Мазаровича, который в одной из статей отмечает, что «русская наука обязана Б.А.Можаровскому постановкой широкой подробной геологической съемки и выработкой методики этого рода работ на Русской равнине».

Кроме того, впервые для того времени Борис Александрович высказывает идею построения структурной карты по кровле палеозойского комплекса пород. Уже в то время, когда только разрабатывались методы геологической съемки, детальные исследования палеозоя позволили Борису Александровичу сделать значительный шаг вперед в вопросах стратиграфии девона Средней России. Он стратифицирует верхний отдел девона, выделяющийся ранее как донново-лебедянские слои.

Будучи начальником геологического отдела 1-й Поволжской партии Борис Александрович разрабатывает методику гидрогеологической съемки, на базе которой в дальнейшем строятся первые гидрогеологические карты для больших территорий.

В этот период с 1914 по 1918 год Борис Александрович руководит работами, в которых как студенты-практиканты принимают участие будущие крупнейшие советские ученые А.Н.Мазарович, Е.В.Милаковский, Н.С.Шатский, В.М.Каменский и др. Борис Александрович нередко вспоминал, как он выделил участок А.Н.Мазаровичу и недели через три решил заглянуть к нему: как он разобрался или запутался совсем? Он был очень удивлен и обрадован, когда выяснил, что А.Н.Мазарович прекрасно во всем разобрался и составил отличную карту для этого участка, которая требовала лишь небольших уточнений и поправок.

В этот период Борис Александрович ведет съемочные работы и в мало изученном районе, каким был наш юго-восток. В

На снимках:

Борис Александрович Можаровский. Фото 1936 года.

На кафедре исторической геологии, справа налево: Б.А. Можаровский, Б.П. Вьюшков, Н.П. Москалев. Фото 1946 года.

Могила Б.А. Можаровского на Воскресенском кладбище г. Саратова. В 2001 году утраченный барельеф на памятнике реставрирован Саратовским скульптором Н.В. Буниным. Фото В.Б. Сельцера, 2001 год.

Фотографии Бориса Александровича предоставлены О.В. Зюрюкиной, внучкой Б.А. Можаровского.



пределах Саратовских и Доно-Медведицких дислокаций впервые устанавливается выклинивание мезозойских и палеогеновых отложений по мере приближения к дислокациям, выясняется изменение углов падения слоев и вещественного состава пород и ряд других особенностей, которые позже позволили сделать Можаровскому вывод о том, что упомянутые дислокации являются не простыми антиклинальными складками, как это считалось, а сложнопостроенными палеозойскими структурами, возникших под влиянием движений блоков фундамента.

Борис Александрович смело выдвигает забытую и не принятую идею академика А.П.Карпинского о блоковой структуре платформы и возникновении многих структурных форм Русской плиты под воздействием не тангенциальных давлений со стороны Уральской геосинклинали в момент проявления герцинской складчатости, а в результате разнонаправленных движений отдельных глыб или блоков фундамента. Эти движения осуществляются по глубоким разломам в теле плиты. Скорости движения блоков не одинаковы и зависят от нагрузок и мощности осадочных отложений, накопившихся на протяжении палеозоя, мезозоя и кайнозоя. В зонах сочленения отдельных блоков, как правило, возникают флексура, моноклинали, а нередко проявляются и разломы.

Тектонические представления Бориса Александровича сыграли большую роль в направлении разведки на газ и нефть в пределах Нижнего Поволжья. Первые высказывания возможной газонефтеносности нашего юго-востока были сделаны им в 1929 году. Эти работы под непосредственным руководством Бориса Александровича начались в годы 2-й пятилетки и завершились открытием первого в Европейской части СССР газового месторождения в Елшанке, сыгравшего столь большую роль в годы Отечественной войны в деле обеспечения топливом нашей столицы г. Москвы. Знаменательно, что геологом, проводившим эту разведку и получившим газовый фонтан, был воспитанник Бориса Александровича, выпускник университета 1936 года Измаил Ибрагимович Енгуразов. За открытие этого уникального газового месторождения Борис Александрович (и И.И.Енгуразов) был удостоен высокого звания лауреата. Трудно переоценить значение газопровода Саратов-Москва, в проектировании которого и строительстве самое первейшее участие принимал Борис Александрович. Снабжение заводов Москвы во время войны, когда отрезались Бакинские месторождения, было делом жизни и смерти. За решение этой проблемы Борис Александрович был награжден орденом Трудового Красного Знамени.

Во всех работах Бориса Александровича, будь это статья, доклад, отзыв или заключение, обращает на себя внимание точность анализа, логика и широта обобщения, смелость выводов и научного предвидения. Он никогда не замыкался в рамках чистой науки и теоретических вопросов, а всегда старался увязать теорию с практикой и постоянно занимался решением практических вопросов.

Он был безусловно талантливым инженером и его знаниями и опытом пользовались строительные организации. Вспоминается, как он однажды с возмущением рассказывал о том, что инженеры-строители не всегда сообразительны и решительны. Строился, кажется, мясокомбинат. Построили цех, а одна из стен начала наклоняться. Вызвали на консультацию Бориса Александровича. На месте он увидел вспучивание грунта вдоль наклонившейся стены. Он дал заключение: ошибки в расчетах по фундаменту привели к большей нагрузке на грунт, чем это допустимо для вспучивающихся суглинков. Следует либо усилить

БИБЛИОГРАФИЯ ТРУДОВ Б.А. МОЖАРОВСКОГО*

1909

Предварительный отчет об оценочно-гидрологических исследованиях Тульской губ., произведенных в 1909 г. (Б.м. и б.г.). 80 с. (Тульск. Губ. земство. 45 очерковых собраний. Совместно с Козьменко А.С. и др.)

1910

Предварительный отчет об оценочно-гидрологических исследованиях Тульской губ., произведенных в 1910 г. Тула, изд. Тульск. губ. з-ва, 1910. 133 с. Тульск. Губ. земство. 46 очер. собр. Соавтор Козьменко А.С. Глав. Краткие выводы по изучению р. Ефремов и Епифан. у. с. 41-45 и 105-124 написаны Б.А. Можаровским.

Работа составлена на основании рукописных материалов Б.А. Можаровского и др. См. Можаровский Б.А. Отчет о гидрогеолог. исследов. Тульск. губ. речи Вытимки и Плавы.

1912

Предварительный отчет об оценочно-гидрологических исследованиях Тульской губ., произведенных в 1911 г. Тула, изд. Тульск. губ. з-ва, 1912. 157 с. Соавтор Козьменко А.С. Глав. Краткие выводы по изученному району - Богородицкий и Крапивенск. уз. Геологическое описание, провальное образование, оползни, водоносность, с. 31-71 и с. 123-140 написаны по отчетам Б.А.Можаровского водост. рр. Плавы и Уперты.

Атлас физико-геологической карты Тульской губернии. Водосбор рек Зуни, Плавы, Плавичи и Труды. Тр. гидрогеол. о-ва Тульского губ. земства, 1912 г.

Отчет о гидрогеологических исследованиях в Тульской губернии бассейна рек Упы, Уперты, Турдея. Тр. Тульского губ. земства, 1912.

1914

Можаровский Б.А. Каталог высот реперов и водоемов Тульской губ. определены инструментальными нивелировками в I районе. Изд. Тульск. губ. земства, 1914.

1915

Заметка о гидрогеологических исследованиях. «Зап. геол. отд. общ. люб. естеств., антроп. и этнографии, т. III, 1914-1915, с. 82-88 и отд. оттиск.

Карта провалных образований, прогибов, оползней и болот водосборов рек Красивой Мечи и Вязовки в пределах Тульской губ. Ефремов, Богородицкий и Чернский. М., 1915. Соавтор А.С.Козьменко.

Материалы по геологии и геоморфологии правобережья р. Волги от г. Саратова до г.Царицына. Первая Поволжская изыскательная партия отд. землеулучшений, 1915. 37 с.

1916

Геологическая среднemasштабная карта правобережья р. Волга от колонии Сосновки до Камышина. Первая Поволжская изыскательная партия землеулучшений, 1916. 23 с.

1922

Послетретичные отложения басс. р. Прони. Западная лесомелиоративная экспедиция. ЗАПОМО. Горки, изд. 1922.

1923

Геологическое обследование в окрестностях города Мстиславля. Науч. зап. Горецкого с.-х. ин-та /Белоруссия/ 1923, т.1. С.197-206.

* Из фонда Научной библиотеки СГУ.



1925

Гидрогеологические условия колонизационных районов Поволжья. В кн.: Перспективы колонизационной работы в Поволжье. Саратов, 1925. Вып. II. С. 15-46.

Естественно-исторические условия Поволжья. В кн.: Перспективы колонизационной работы в Поволжье. Саратов, 1925, вып. I, с. 49-58.

Заметка к вопросу о глубоких водоносных горизонтах на территории Самаро-Астраханского Заволжья и о глубоком разведочном бурении. Изв. Саратов. общ. естествоиспытателей, 1925, т. 1, вып. 2-3. С. 65-69.

О характере залегания меловых и третичных отложений и природе тектонических нарушений в Приволжской полосе Камышинского и Сталинградского побережья Волги. Уч. зап. Саратов. ун-та, 1925, т. 4, вып. 2. С. 91-105. Карт., табл.

Перспективы колонизационной работы в Поволжье. Ч. I и II. - Саратов, 1925. 413 с. (Поволж. колониз.-мелиорат. экспедиция). Б.А.Можаровский указан в предисловии. Им написаны разделы: орография, геологич. строение, гидрография. С. 47-58 и геологич. при описании отд. районов.

1926

Краткий обзор работ по гидрогеологическому обследованию Нижне-Волжской области за время с 1923 по 1926 г. Изв. краев. ин-та изуч. Южно-Волжской обл. при Саратов. гос. ун-те, 1926, т. 1. С. 5-11.

Геологические и гидрогеологические исследования на Юго-Востоке за 1926 г. Изв. Краев. ин-та изуч. Южно-Волжской обл. при Саратов. ун-те, 1927, т. 2. С. 5-14.

1927

К вопросу о гидрогеологических станциях на оползневых побережьях. Нижнее Поволжье (Саратов), 1927, № 6. С. 20-27.

1929

Геологическая история Саратовской котловины. Изв. Нижне-Волжского ин-та краеведения им. М. Горького. Саратов, 1929, т. 3. С. 23-40.

Геологические и гидрогеологические исследования на Юго-Востоке за 1927 г. Изв. Нижне-Волжского ин-та краев. им. М. Горького. Саратов, 1929, т. 3. С. 3-9.

1930

Выходы горючих сланцев Нижне-Волжского округа в пределах 3 листа 10-верстной карты Европейской части СССР. В кн.: Материалы к проблеме горючих сланцев Нижне-Волжского края. Саратов: Крайплан, 1930. С. 15-33, карта. Совместно с В.Г. Камышевой-Елпатьевской.

Гидрогеологический обзор и заключение по вопросу об устройстве водоснабжения г. Элисты. Тр. Нижне-Волжского о-ва краев. Геол. сб., 1930, вып. 37. С. 3-13.

Гидрогеологический обзор трассы нефтепровода. - В кн.: Нефтепровод Эмба-Саратов. Материалы к обоснованию сооружения нефтепровода и нефтеперегонного завода. Саратов, 1930. С. 25-38, табл.

Краткая инструкция для производства сплошных гидрогеологических исследований. Нижне-Волжское общество краеведения. Саратов, 1930. 56 с.

Краткий гидрогеологический очерк Северо-Западной части Валуйской орошаемой опытной станции. Тр. Нижне-Волжского общества краеведения. Геол. сб., 1930, вып. 37 (6). С. 17-23, карт.

1931

Гидрогеологический обзор трассы нефтепровода Эмба-Сталинград. Изв. Нижне-Волжского ин-та краеведения. Саратов, 1931, № 4. С. 9-22.

фундамент, либо наложить большой груз на зону вспучивания, что, конечно, дешевле. Наложили груз на эту зону, стена выпрямилась и стоит до сих пор.

Громадная работа инженерного профиля проведена Борисом Александровичем по инженерному обоснованию створов Волжских плотин. В 30-е и 40-е годы велась очень большая работа по выбору отводов. Многие выпускники (Н.С.Морозов, В.И.Калинин, В.И.Мезенцев, С.П.Рыков) работали на съемках, на самих предполагаемых створах. Материалы этих работ использовались при выборе створов. Борис Александрович считал, что наиболее благоприятными инженерными условиями обладают Куйбышевский и Камышинский створы. Геологическая карта, составленная В.Г.Камышевой-Елпатьевской, профили, сделанные Кодровским, карта С.А.Жутеева и А.И.Киреева сыграли большую роль в выборе места для плотин.

В подобном сообщении невозможно проанализировать все работы, которыми руководил или делал сам Борис Александрович.

Здесь приходится сказать о том, что просто поражает исключительно широкий диапазон этих работ, для выполнения которых необходимы очень глубокие разнообразные знания в различных областях геологии. Мы видим работы, связанные с изучением и выявлением энергетических ресурсов и нефтяных полезных ископаемых и громадного объема работ по проблеме «Большая Волга» и ирригации Заволжья, и участие в проектировании Волго-Донского канала, работы, связанные с водоснабжением поселков и городов Поволжья, работы по инженерной геологии, а в последние годы - разработка вопросов нефтегазоносности Поволжья.

Среди этого ряда разнообразных проблем нередко возникали и своеобразные просьбы нефтяных организаций. Так, например, однажды Борис Александрович рассказывал нам, как он превратился в Шерлока Холмса. К нему обратился Уголовный розыск. В Саратов стали приходить посланные гражданами из разных мест посылки, в которых первоначально содержимое где-то на какой-то станции заменялось кусками породы - камнями. Нельзя ли, спросили Бориса Александровича, выяснить, где происходила замена. Борис Александрович подумал, подумал (это его слова), да и решил, что такая операция может быть произведена в районе Ртищево, судя по предъявленным ему кускам песчаника. И действительно, через несколько дней ему сообщили, что на станции Ртищево обнаружена «компания», которая занималась грабежом посылок. Борис Александрович был очень доволен, что смог правильно решить эту «шараду».

И вообще, в решении практических вопросов Борис Александрович всегда основывался на глубоком теоретическом анализе, что давало ему возможность всегда делать правильные выводы и смело прогнозировать. Один из таких прогнозов был сделан им в 1929 году, как уже упоминалось выше, и связан с утверждением возможной нефтегазоносности Поволжья. Это подтвердилось открытием Елшанского месторождения. Глубокое убеждение Бориса Александровича в том, что ирригация Заволжья откроет путь неведомым для этих зон урожаям, подтверждается в полной мере сейчас. И так во многих проблемах, с которыми сталкивался в своей многообразной деятельности профессор Борис Александрович Можаровский.

Рано ушел из жизни Борис Александрович. Его славная жизнь является жизнью советского патриота, которая может служить образцом и примером для советского студента и которая учит любить свою Родину так, как любил ее талантливый сын русского народа Б.А.Можаровский.